

## मेरो भनाई

लुम्बिनी प्रदेशमा अवस्थित नवलपरासी बर्दघाट सुस्ता पश्चिम जिल्ला चुरे, तराई तथा भित्री मधेशमा फैलिएको तराईको जिल्ला हो । चुरेक्षेत्रको भू-भाग भौगोलिक हिसावले ज्यादै कम भएतापनि त्यहाँको जैविक विविधता, ढुंगा, गिट्टीको उपलब्धताको कारणले धेरै नै महत्वपूर्ण रहेको पाइन्छ । सात वटा स्थानिय तह रहेको यस जिल्लाको कूल भू-भागको करिब ३० प्रतिशत अर्थात २१,८५९ हेक्टर क्षेत्रफल वन क्षेत्रले ओगटेको छ ।

यस जिल्लामा आर्थिक वर्ष २०८१।०८२ मा संचालित स्वीकृत वन, वन्यजन्तु, जैविक विविधता संरक्षण तथा व्यवस्थापन, कृषि वन तथा बृहत्तर हरियाली प्रवर्द्धन, राष्ट्रिय वन विकास तथा व्यवस्थापन, खोलाखोल्सी व्यवस्थापन तथा समृद्धिका लागि वन कार्यक्रम कार्यान्वयनबाट जिल्लाको वन जंगलको संरक्षण, सम्बर्द्धन र व्यवस्थापनको साथै यहाँका स्थानीय उपभोक्ताहरूको सामाजिक, आर्थिक र भौतिक विकासमा समेत ठुलो योगदान पुगेको छ । वन क्षेत्रको पहुँचबाट टाढा रहेका उपभोक्ताहरूको वन पैदावरको माग पुरा गर्न वन पैदावार आपूर्ति समितिमार्फत सहज रूपमा काठ तथा दाउराको आपुति गर्ने प्रबन्ध मिलाईएको छ । विगत वर्षमा संचालित उल्लेख्य कार्यक्रमहरूको सम्बन्धमा सरोकारवाला सबैलाई जानकारी गराउने र कार्यक्रमलाई थप प्रभावकारी बनाउन पृष्ठपोषण समेत लिने उद्देश्यले यो पुस्तिका प्रतिवेदनको रूपमा तयार पारिएको छ ।

यस पुस्तिकामा प्रस्तुत विषयवस्तु तथा तथ्यांकहरूलाई विश्वासनीय बनाउन भरपुर प्रयास गरिएको छ । वन जङ्गलको संरक्षण, सम्बर्द्धन तथा व्यवस्थापन जस्तो पवित्र कार्यमा हातेमालो गर्न सबै सरोकारवाला समुदाय, कार्यालय र संघसंस्थालाई आग्रह गर्दै शुभेच्छुकहरूबाट यसमा भएको त्रुटी र कमिकमजोरीहरूमा सुधारका लागि प्राप्त हुने सुझावलाई मार्गदर्शनको रूपमा आत्मसाथ गरी आगामी दिनमा थप परिस्कृत र परिमार्जित गर्दै लगिने प्रतिवद्धता समेत व्यक्त गर्न चाहान्छु ।

अन्तमा, डिभिजन वन कार्यालय नवलपरासी (ब.सु.प.) को आ.व. २०८१।०८२ को स्वीकृत वार्षिक कार्यक्रम कार्यान्वयन र वन जंगल संरक्षण, व्यवस्थापन गर्ने कार्यमा तथा यस वार्षिक प्रगति पुस्तिका प्रकाशनमा अहोरात्र खटी सहयोग गर्नु हुने डिभिजन वन कार्यालयका वरिष्ठ वन अधिकृत मरिच कुमार लामा, वन अधिकृत मोसाफिर भगत, रेञ्जर प्रजेम्स श्रेष्ठ लगायत डिभिजन वन कार्यालय अन्तर्गत सम्पूर्ण शाखा, शसस्त्र सुरक्षा शाखा र मातहतका सबै डिभिजन वन कार्यालयका सम्पूर्ण कर्मचारीहरूलाई हार्दिक धन्यवाद दिन चाहान्छु ।

२०८२ असार

जीवन पगेनी  
सिनियर डिभिजनल वन अधिकृत

## खण्ड-१

### नवलपरासी जिल्लाको संक्षिप्त विवरण

#### १.१ सामान्य जानकारी

##### १.१.१ ऐतिहासिक पृष्ठभूमी

यस जिल्ला साविकको नवलपरासी जिल्लाको विभाजन पश्चात दाउन्ने डाँडाबाट पश्चिममा अवस्थित रहेको क्षेत्र हो । सानो क्षेत्रमा फैलिएको यस जिल्लाको अधिकांश भाग तराई क्षेत्र हो भने केहि भाग चुरे क्षेत्रले ओगटेको छ । साथै जैविक, जातजाती, भाषाभाषी विविधताको आधारमा यस जिल्ला धनी रहेको छ । पूर्वको नवलपुर र पश्चिमको परासी क्षेत्रलाई जोडेर वि.सं. २०१८ सालमा जिल्लाको नाम नवलपरासी रहेको वुक्तिन्छ । त्यस भन्दा अघि यस जिल्लालाई बुटवल जिल्लाको पाल्ही भारखण्ड भनिन्थ्यो । यस जिल्लाको सदरमुकाम परासी पूर्व पश्चिम महेन्द्र राजमार्ग देखि करिब ७ कि.मि. दक्षिण तर्फ अवस्थित छ । अधिकांश जनताको जीवन निर्वाहको श्रोत कृषि क्षेत्र रहेको पाइन्छ । तराई क्षेत्रका समथर भू-भागहरु कृषि उत्पादनको लागि प्रसिद्ध छन् । विभिन्न उद्योग, कलकारखानाहरु इत्यादी यस जिल्लामा रहेकोले पनि जन जिविकोपार्जनमा केही प्रत्यक्ष वा अप्रत्यक्ष टेवा पुऱ्याएका छन् । यो जिल्ला विभिन्न जातजाती, भाषाभाषी, संस्कृती, पेशा भएका समुदाय साथै विविध प्रजातीका वनस्पती, वन्यजन्तु तथा विविध हावापानीको संगम स्थलको रूपमा रहेको छ । जिल्लाको धार्मिक, पौराणिक एवं ऐतिहासिक पर्यटकिय स्थलहरुमा त्रिवेणीधाम, पाल्ही भगवती, गौतम बुद्धको मावली पण्डितपुर तथा गौतम बुद्धका अनुयायी माभू विशेष महत्व राख्ने वहाँको अवशेष भएको रामग्राम स्तुप आदि रहेका छन् ।

#### १.२ जिल्लाको राजनीतिक विभाजन

##### १.२.१ सिमाना

पूर्व :	नवलपुर जिल्ला
पश्चिम :	रुपन्देहि जिल्ला
उत्तर :	पाल्पा जिल्ला
दक्षिण :	भारतको उत्तर प्रदेश र विहार

##### १.२.२ राजनीतिक विभाजन

प्रदेश :	लुम्बिनी प्रदेश
जिल्ला :	नवलपरासी (बर्दघाटसुस्ता पश्चिम)
सदरमुकाम :	परासी (रामग्राम)
गाँउपालिका संख्या :	४ ( सुस्ता, पाल्हीनन्दन, प्रतापपुर र सरावल गा.पा.)
नगर पालिका :	३ (बर्दघाट, रामग्राम र सुनवल न.पा.)
वडा :	७४
निर्वाचन क्षेत्र :	२ (संघिय) तथा ४ (प्रदेश)

#### १.३ भौगोलिक वनावट र जिल्लाको अवस्थिति

मान-चित्रमा जिल्लाको स्थिति :

- अक्षांश : २७.३२° उत्तरी अक्षांश

- देशान्तर : ८३.४०° पूर्वी देशान्तर
- क्षेत्रफल : ७२४.८३ वर्ग कि.मी.
- औसत लम्वाई : ३२ कि.मी. उत्तर दक्षिण
- औसत चौडाई : ३४ कि.मी पुर्व पश्चिम
- उचाई : ६० मी. देखि मी. सम्म (समून्द्र सतहबाट)

जिल्लालाई भौगोलिक बनावटको दृष्टिकोणले मोटामोटी रूपमा निम्न दुई भागमा विभाजन गर्न सकिन्छ ।

१. उत्तरको चुरे क्षेत्र
२. तराई क्षेत्र

### १.४ भू-उपयोगिता

नवलपरासी बर्दघाट-सुस्ता पश्चिम परासीको क्षेत्रफल ७२४.८३ वर्ग कि. मी. रहेकोछ । जिल्लाको स्थानिय निकाय अनुसार भू-उपयोगिताको अवस्थालाई तालिका १ मा देखाइएकोछ ।

तालिका नं. १ : नवलपरासी जिल्लाको भू-उपयोगिताको विवरण

सि.नं	भू उपयोगको विवरण	जम्मा (हे.)	प्रतिशत %
१	कृषि क्षेत्र	४१९५६.९०	५९.६४
२	वन क्षेत्र	२१९८०.००	३१.२४
३	भाडी क्षेत्र	३७.००	०.०५
४	घांसे क्षेत्र	०.००	०
५	अन्य क्षेत्र	६३८२.००	९.०७
जम्मा :		७०३५५.९०	१००.००

### १.५.नदी, ताल, सिमसार क्षेत्र

जिल्लामा केही प्रमुख नदीहरु तथा अन्य खहरे तथा खोलाहरु रहेका छन् । त्यस्तै महत्वपूर्ण तालहरु र व्यक्तिगत पोखरीहरु पनि प्रसस्त रहेका छन् । सिंचाई वा वन्य जन्तुहरुको लागि पानीको श्रोतको रूपमा प्रयोग हुँदै आएका यी तालहरुको संरक्षण सम्बर्धन गर्न अति आवश्यक देखिन्छ । जिल्लामा रहेका प्रमुख ताल, नदि खोला, नहरहरुको विवरण तलको तालिका २ मा उल्लेख गरिएकोछ ।

तालिका नं. २: नवलपरासी जिल्लामा रहेका प्रमुख ताल, नदि खोला तथा नहरहरुको विवरण

प्रमुख नदी	नारायणी नदी, तुरिया खोला, धनेवा खोला, भलुही खोला, भुताहा खोला, भुमही खोला, भरही खोला, रोहिणी खोला, खुर्सानी खोला, राईपुरुवा खोला, पानभार खोला, आदि ।
प्रमुख ताल	भुताहा ताल (१० हे.), पिपरपाती नाला, गुठीप्रसौनी (करिव १०० हे.), खुशिहवा ताल, किर्तिपुर (करिव १० हे.) माकरको १० हे. मा फैलिएको बूटाहा ताल, तिलकपूरको ३ हे. र नन्दन ताल मा फैलिएको सूशिहवा ताल जिल्लाका प्रमुख ताल तलैया हुन् ।
सिंचाई कुलो र नहर	नेपालगण्डक पश्चिम नहर सिंचाई प्रणाली (३२ कि.मी.)

श्रोत: जि.वि.स. नवलपरासी २०३९

## १.६ हावापानी

जिल्लामा विद्यमान जलवायुलाई उष्ण र उपोष्ण प्रदेशिय हावापानी गरी दुई प्रकारमा विभाजन गर्न सकिन्छ । जिल्लाको औषत तापक्रम २०.५° सेल्सीयस देखि २८.९° सेल्सीयस रहेको पाइन्छ । गर्मी याममा कहिलेकाहीं तातो हावा अर्थात् लु र हिउँदमा कहिलेकाहीं शीतलहर समेत चल्ने गर्दछ । यस जिल्लामा सामान्यतया दक्षिण पूर्वबाट बगेर आउने मनसुनी वायुले वर्षा गराउँछ । यस जिल्लामा औसत वार्षिक वर्षा २१४५ मि. मि. भएता पनि आषढ, श्रावण र भदौमा भारी वर्षा हुने गर्दछ ।

## १.७ सामाजिक तथा आर्थिक अवस्था

### १.७.१ जनसंख्याको स्थिती

राष्ट्रिय जनगणना २०६८ अनुसार तथ्याङ्क विभागले प्रकाशन गर्ने एघारौँ राष्ट्रिय जनगणनाको विवरणमा नवलपरासी जिल्ला नटुकिएकाले पुरानो जिल्लाको विवरण भएतापनि तथ्याङ्क विभागको वेवसाईटमा भएको पछिल्लो विवरणमा भने तालिका ३ मा देखाईएको विवरण प्रस्तुत गरिएको छ । जस अनुसार यस नवलपरासी (ब.सु.प.) को कुल जनसंख्या ३,२८,०८५ रहेको छ, जसमा महिलाको संख्या १,७०,६३१ र पुरुषको संख्या १,५७,४५४ तथा घरधुरी संख्या ६१,८४५ रहेको छ ।

तालिका नं. ३ : स्थानिय निकाय अनुसार जनसंख्या नवलपरासी (पश्चिम)

सि.नं	स्थानिय निकायको नाम	घरधुरी	जनसंख्या			कैफियत
			जम्मा	पुरुष	महिला	
१	बर्दघाट नगरपालिका	१६४३०	७५०१७	३५१८०	३९८३७	
२	सुनवल नगरपालिका	१५८७१	७२६२१	३४३१६	३८३०५	
३	रामग्राम नगरपालिका	११०३७	६४१५०	३१८४२	३२३०८	
४	सुस्ता गाँउपालिका	६९४६	३९७९८	१९३६५	२०४३३	
५	पाल्हीनन्दन गाँउपालिका	६९६५	४०३२५	२०६६२	१९६६३	
६	प्रतापपुर गाँउपालिका	९२३४	५०३२६	२५०१६	२५३१०	
७	सरावल गाँउपालिका	७५७६	४२२१७	२०६९१	२१५२६	
जम्मा		७३२५९	३८४४५४	१८७०७२	१९७३८२	

श्रोत : राष्ट्रिय जनगणना २०७८ को प्रारम्भिक नतिजा

### १.७.२ जातजाति भाषा धर्म

यस जिल्ला विभिन्न जातजातीको संगम स्थल रहेको छ । राष्ट्रिय जनगणना २०७८ अनुसार यस जिल्लामा थारु, वाहुन, क्षेत्री, मुसलमान, गुरुङ्ग, मगर, तेली, नेवार,कामी, दमाई, चमार, यादव, केवत, सुनार आदि प्रमुख जातजाती रहेकाछन् । जिल्लाको राजमार्ग वरपर र उत्तर तर्फको भेगमा मगर जाती, तराईमा थारु र मधेसी जातजातिहरुको वाहुल्यता छ भने भित्री मधेशमा थारु, गुरुङ्ग, वाहुन, क्षेत्रीहरु वढी छन् ।

नवलपरासीको प्रमुख भाषाहरुमा भोजपुरी, नेपाली, थारु, मैथिली आदि हुन् । भाषाभाषीका हिसावले सबैभन्दा वढी वोलिने भाषा भोजपुरी हो । प्रतिशतमा हेर्दा ५५.७१ भोजपुरी, २६.८३ नेपाली, ८.७३ थारु, ३.३२ मैथिली, २.८० मगर,१.१६ गुरुङ्ग, अन्य १.३६ र रेकर्डमा नआएको ०.०७भाषा वोलिन्छ ।

यस जिल्लामा विशेष गरी हिन्दु धर्म अवलम्बन गर्नेहरुकै वाहुल्यता रहेको देखिन्छ । त्यस वाहेक इस्लाम, बौद्ध, इसाई र अन्य धर्मात्मवीहरु पनि छन् ।

### १.७.३ रोजगारी र आर्थिक अवस्था

रोजगारीको र आर्थिक सक्रियताको दृष्टिले यहाँका मानिसहरूको प्रमुख पेशा कृषि तथा पशुपालन नै हो । करिब ८३.५ मानिसहरू कृषिमा नै निर्भर छन् । तर पेशागत दृष्टिले यस क्षेत्रमा काम गर्ने पुरुष भन्दा महिलाको संख्या बढी छ । त्यसैगरी व्यापार, व्यवसाय र नोकरी लगायत प्राविधिक सीप प्रदर्शन गरी जीविकोपार्जन गर्नेको संख्या करिब १४.५ र उद्योग धन्दा, उत्पादन क्षेत्रमा लाग्नेको संख्या १.५ मात्र छ । भुमहि-भैरहवा सडक छेउछाउ थुप्रै ठुला लगानीका हुलास अटोकाफ्ट, वरुन वेभेरेजस्ता उद्योगहरूपनि सन्चालनमा रहेका छन् । राष्ट्रिय योजना आयोगले प्रकाशन गरेको सामुदायिक वनले राष्ट्रिय अर्थतन्त्रमा पारेको प्रभाव अध्ययन प्रतिवेदन अनुसार वार्षिक रुपमा औसतमा प्रति सा.व.उ.स. करिब ६४० व्यक्ति रोजगारी सृजना भईरहेको छ भन्ने तथ्याङ्कलाई आधार मान्दा पनि वन क्षेत्रबाट यस जिल्लामा पनि रोजगारी सृजनामा उल्लेखनिय योगदान भईरहेको देखिन्छ ।

### १.८ भौतिक पूर्वाधार

#### १.८.१ सडक

यस जिल्लाको अधिकांश क्षेत्रमा बाटो पुगेकोले यातायातको दृष्टिले सुगम रहेको छ । पूर्वमा दाउन्ने देखि पश्चिममा खैरेनी सम्म करिब ३४ कि.मी. लम्वाईको पूर्व पश्चिम राजमार्ग रहेको छ । जिल्लामा सडक यातायातको अवस्था निम्नानुसार रहेको छ । जिल्ला विभाजन पश्चात परासी जिल्लाको एकल विवरण संकलन गर्न नसकिएको हुँदा संयुक्त विवरण तल तालिकामा देखाइएको छ ।

#### तालिका नं. ४ : जिल्लामा सडक यातायातको विवरण

विवरण	एकाई	मान	कैफियत
राष्ट्रिय राजमार्ग	कि.मि.	३४	
सहायक मार्ग	कि.मि.	६०	
जिल्ला सडक	कि.मि.	६४६	
गाउँ स्तरीय सडक	कि.मि.	५६३	
शहरी सडक	कि.मि.	७	
कालोपत्रे सडक	कि.मि.	१९९	
ग्राभेल (खण्डास्मित) सडक	कि.मि.	५२६	
माटे सडक	कि.मि.	६६५	

### १.८.२ शिक्षा

#### क) जिल्लामा साक्षरताको अवस्था

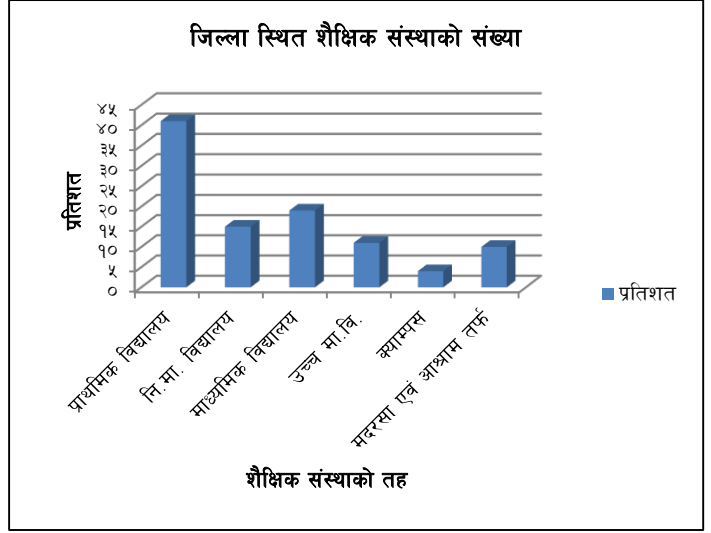
यस जिल्लामा पुरुषको भन्दा महिलाको जनसंख्या बढि भएता पनि महिलाको साक्षरतामा कमि देखिन्छ । पुरुषको साक्षरता ८६.३%, महिलाको ७०.२% र औषतमा ७८% रहेको छ ।

भौगोलिक बनावटका आधारमा यस जिल्लाको विद्यालयको वितरण एवं विद्यार्थीहरूको चाप स्थान अनुसार फरक-फरक छ । भित्री मधेश तथा राजमार्गको वरपरको क्षेत्रमा विद्यालयको संख्या धेरै भए पनि दक्षिणी भागमा जनसंख्याको अनुपातमा विद्यालय एवं विद्यार्थीको संख्या तुलनात्मक रुपमा कम छ । समग्रमा जिल्लाको शिक्षाको स्थितीलाई निम्न तालिकाबाट हेर्न सकिन्छ ।

विद्यालय जाने छात्रहरूको संख्या : ८६,१३६ र विद्यालय जाने छात्राहरूको संख्या : ८४,५५०

तालिका नं. ५ : शैक्षिक संस्थाहरुको विवरण

तह	एकाई	सामुदायिक	संस्थागत	जम्मा
प्राथमिक विद्यालय	संख्या	११२	४९	१६१
नि.मा. विद्यालय	संख्या	४०	२०	६०
माध्यमिक विद्यालय	संख्या	२६	४७	७३
उच्च मा.वि.	संख्या	२९	१३	४२
क्याम्पस	संख्या			१६
मदरसा एवं	संख्या			४१



चित्र नं. २ : जिल्ला स्थित शैक्षिक संस्थाको संख्या

(श्रोत :- शिक्षा विकास तथा समन्वय इकाई नवलपरासी)

१.८.३ स्वास्थ्य सेवा

यस जिल्लामा सरकारी अस्पताल २,सामुदायिक अस्पताल १, स्वास्थ्यचौकी ३६, प्राथमिक स्वास्थ्य केन्द्र २, उप स्वास्थ्य चौकी १वटा संचालित छन् ।

तालिका नं. ६ : स्वास्थ्य संस्था तथा स्वास्थ्यकर्मीहरुको विवरण

क्र.सं.	बिबरण	संख्या	कैफियत
१	अस्पताल संख्या	३	सामुदायिक अस्पताल १
२	शैया	८०	जिल्ला अस्पताल २ सामुदायिक अस्पताल
३	स्वास्थ्य केन्द्र/प्रा.स्वा.केन्द्र/स्वा. चौकी	३८	सरकारी दरवन्दी मात्र
४	उप स्वास्थ्य चौकी	१	सरकारी दरवन्दी मात्र
५	डाक्टर	१४	सरकारी दरवन्दी मात्र
६	नर्स/अ.न.मी.	९६	सरकारी दरवन्दी मात्र
७	अ.हे.व./हे.व.	१२०	सरकारी दरवन्दी मात्र

(स्रोत: जिल्ला जनस्वास्थ्य कार्यालय,नवलपरासी २०७७)

१.८.४ खानेपानी

खानेपानीको श्रोतको प्रयोग हेर्दा पाइप धारा प्रयोग गर्ने घरधुरी २५४२७, ट्यूबवेल/हातेपम्प ४२५९९ ढाकिएको कुवा/इनार २८१, खुला कुवा/इनार ६३२, मूल धारा १६१७, नदी खोलाको १४०,जार १७८१, अन्य ३८९रहेको देखिन्छ ।

**तालिका नं. ७ : जिल्लामा खानेपानीको क्षेत्रमा पूर्वाधार**

विवरण (खानेपानी श्रोत)	एकाई	मन	कैफियत
धारा	घरघुरी संख्या	२५४२७	
ट्यूबवेल/हातेपम्प	घरघुरी संख्या	४२५९९	
ढाकिएको कुवा/इनार	घरघुरी संख्या	२८१	
खुला कुवा/इनार	घरघुरी संख्या	६३२	
मूल धारा	घरघुरी संख्या	१६१७	
नदी खोला	घरघुरी संख्या	१४०	
अन्य	घरघुरी संख्या	३८९	
जार	घरघुरी संख्या	१७८१	

श्रोत : राष्ट्रिय जनगणना २०७८

**१.९ प्रमुख ऐतिहासिक, पुरातात्विक तथा पर्या-पर्यटकीय महत्वका स्थानहरू**

गौतमबुद्धको जन्मस्थलको रूपमा विश्व प्रसिद्ध लुम्बिनी अञ्चलको एक जिल्ला नवलपरासी भएको कारणले यो जिल्ला पनि धार्मिक, ऐतिहासिक एवं पुरातात्विक दृष्टिले सम्पन्नछ । यसको भौगोलिक वनावट वनजंगल लगायत प्राकृतिक सम्पदाहरू पहुंचयोग्य पहाड, फराकिलो भित्रीमधेश र समथर तराई यसका विशेषता हुन । त्यस बाहेक यहांका विविध जनजाति, धर्म, संस्कृति, विषम प्राकृतिक मौसम अझै उल्लेखनीय पक्ष हुन । त्यसमा पनि प्रसिद्ध धार्मिक क्षेत्रहरू, ऐतिहासिक स्थलहरू पर्यटन प्रवर्द्धनका दृष्टिले महत्वपूर्णछन् । जिल्लामा विद्यमान त्यस्ता महत्वपूर्ण स्थानहरू निम्नानुसार रहेका छन् ।

- त्रिवेणी धाम (त्रिवेणी सुस्ता गा.वि.स.)
- पाल्ही भगवती (हाल पाल्हीनन्दन गाउपालिका)
- रामग्राम स्तुपा (हाल रामग्राम नगरपालिका)
- शिवपुर गढी (त्रिवेणी सुस्ता गा.पा.)
- थारु भिलेज (कुमारवर्ती )
- मदार थान (महलवारी रुपौलिया )
- रुद्रपुर गढी (धौवादी )
- बर्दगोरिया कुटी (रामनगर )
- पण्डितपुर (बन्जरिया गा.वि.स.) : हालै उत्खनन् भई गौतम बुद्धको मावली हुन सक्ने प्रशस्त प्रमाणहरू फेला परेको ।

**१.१० वनको अवस्था र प्रकार**

यस जिल्लाको दक्षिणमा तराईको समथर भू-भागसंग जोडिएको भावर वनजंगल उष्ण प्रदेशीय खालको छ भने उत्तर तर्फ चुरे क्षेत्रको वनजंगल उष्ण तथा उपोष्ण प्रदेशीय खालको छ । यस जिल्लाका प्रमुख रुख प्रजातीमा साल, सतिसाल, सिसौ, खयर, असना, सिमल, टिक, साज, कदम, धगेरो, जामुन, सिरिस, वडहर, दवदवे, खमारी, विजयसालआदि पर्छन् ।

## क) वन क्षेत्रको विवरण

यस जिल्लाको कुल क्षेत्रफल ७२,४८३ हेक्टर मध्ये २१,९८० हेक्टर क्षेत्रफल वन तथा अन्य काष्ठ तथा बुट्यान क्षेत्र अन्तर्गत पर्दछ जुन प्रतिशतमा ३१.२४% हुन आउँछ । बाँकी रहेको क्षेत्र कृषि क्षेत्र, बसोबास क्षेत्र, खोला नालाले ओगटेको क्षेत्र तथा बाँझो जमिन आदि पर्दछ ।

## ख) वन व्यवस्थापन तथ्यांक

जिल्ला विभाजन पश्चात सानो क्षेत्रमा रहेता पनि यस जिल्ला वन व्यवस्थापनको हिसावले धनी रहेको छ । आ.व.२०८१/०८२ सम्म समुदायद्वारा व्यवस्थापन भएका सामुदायिक वन ६१ वटा रहेका छन्, त्यस्तै १ वटा साभेदारी वन, ८८ वटा निजी वनहरु, १ वटा धार्मिक वन र राष्ट्रिय वन रहेका छन् ।

## ग) स्थानिय निकाय अनुसार वन क्षेत्रको वितरण

बर्दघाट-सुस्ता पश्चिम परासीमा रहेका स्थानिय निकाय मध्ये बर्दघाट नगरपालिका, सरावल गाउँपालिका, सुनवल नगरपालिका, रामग्राम न.पा. र सुस्ता गाउँपालिकामा वनको क्षेत्र पर्दछ । बाकी २ वटा स्थानीय निकायहरुमा वनको क्षेत्र पर्दैन । पश्चिम नवलपरासीमा कुल ७ स्थानिय निकाय मध्ये २ वटामा वन क्षेत्र पर्दैन भने एउटा स्थानिय निकायमा १ प्रतिशत मात्र वन क्षेत्र रहेको छ । स्थानिय निकाय अनुसार वन क्षेत्रको वितरण तल तालिकामा प्रस्तुत गरिएको छ ।

### तालिका नं. ८ : स्थानिय निकाय अनुसार वन क्षेत्रको वितरण

सि.नं.	स्थानिय निकायको नाम	स्थानिय निकायको क्षेत्रफल	वनको क्षेत्रफल (हे)	प्रतिशत
१	बर्दघाट नगरपालिका	१७८१८	९७२२	५५
२	सुनवल नगरपालिका	१७३२०	१०२७७	६०
३	रामग्राम नगरपालिका	९३७१	४८	१
४	सुस्ता गाउँपालिका	९१०७	१०५०	११
५	पाल्हीनन्दन गाउँपालिका	४४५९	९	०
६	प्रतापपुर गाउँपालिका	७१०१	७	०
७	सरावल गाउँपालिका	७३०७	७४६	१०
जम्मा		७२४८३	२१८५९	३०.१५

## १.११ गैह्रकाष्ठ वन पैदावार:

गैह्रकाष्ठ वन पैदावारहरुमा खर, थाकल, सवाई घाँस, अमृसो, बाँस, सोत्तर, पत्कर, भोर्लाको पात, सालको पात, अमला, हर्रो, वर्रो, वेल, तरुल, महुवा, रिठ्ठा, सालको विउ, तेजपत्ता, सतावरी, सेतो मुसली, कालो मुसली, थाकल, तेजपात, असुरो आदि वन क्षेत्रबाट संकलन हुने गरेका छन् । यसको अलवा आवादी क्षेत्रमा उत्पादन हुने यस खालका वन पैदावारमा दालचिनी, सिकाकाई फल, तेजपात, कुरिलो, अमला, लेमनग्रास, सिट्रोनेला, मेन्था आदि मुख्य रूपले रहेका छन् ।

## १.१२ वन्यजन्तु

यो जिल्ला तराई, भित्री मधेश हुँदै चुरे पर्वत सम्म फैलिएको कारण वन्यजन्तु विविधतामा पनि धनी रहेको छ । जिल्लामा पाइने मुख्य मुख्य वन्यजन्तुहरुको विवरण तल तालिकामा देखाइएको छ ।

## तालिका नं. ९ : जिल्लामा पाइने वन्यजन्तुहरुको विवरण

वन्यजन्तु	रतुवामृगा, चितुवा, खरायो, स्याल, दुम्सी, लंगुर बाँदर, जंगलीविरालो, वंदेल, निलगाई, सोस, आसामी रातो बाँदर, निलगाई, मलसाप्रो, न्याउरी मुसा, आदि
पंक्षी	धनेश, राजहास, मयूर, ढाडे गिद्ध, कालो गिद्ध, चिल, सुगा, ढुकुर, हाँडीफोर, लुइँचे, कालिज, बाज, कालो स्टर्क, आदि
जलचर	घडीयाल गोही, मगर गोही, विभिन्न प्रजातीका माछा
घस्रने जीव	विभिन्न प्रजातीका सर्प, अजिंगर, छेपारो, गोहोरो, आदि

## खण्ड-२

### डिभिजन वन कार्यालयको विवरण

#### २.१ पृष्ठभूमि

मिति २०७२/०६/०३ मा नवलपरासी जिल्लाको दुई भागमा विभाजन पश्चात तथा संघियताको कार्यान्वयनको सिलशिलामा पुरानो नवलपरासी जिल्लालाई दाउन्ने डाडाँलाई आधार मानी दुई जिल्लामा टुकाउदा दाउन्ने पश्चिम अन्तर्गत रहेको यस जिल्ला नवलपरासी (वर्दघाट सुस्ता पश्चिम)को रूपमा लुम्बिनी प्रदेश अन्तर्गत रहेको छ । सोही अनुरूप साविकको जिल्ला वन कार्यालय नवलपरासी रहेको परासी स्थित भवनमा पूर्वमा नवलपुर जिल्ला, पश्चिममा रुपन्देही जिल्ला, उत्तरमा पाल्पा जिल्ला र दक्षिणमा भारतको उत्तर प्रदेश भित्र पर्ने तीन गाउँपालिका र चार नगरपालिकाका वन क्षेत्रको संरक्षण, सम्वर्धन तथा उपयोग गर्ने गरी नेपाल सरकारको मिति २०७५/०३/३२ को निर्णय तथा स्वीकृत सांगठनिक संरचना अनुसार मिति २०७५/०४/२९ मा डिभिजन वन कार्यालय, नवलपरासी ( वर्दघाट सुस्ता पश्चिम) स्थापना भई संचालनमा आएको छ । यस कार्यालय अन्तर्गत चार वटा सब डिभिजन वन कार्यालयहरु पर्दछन् ।

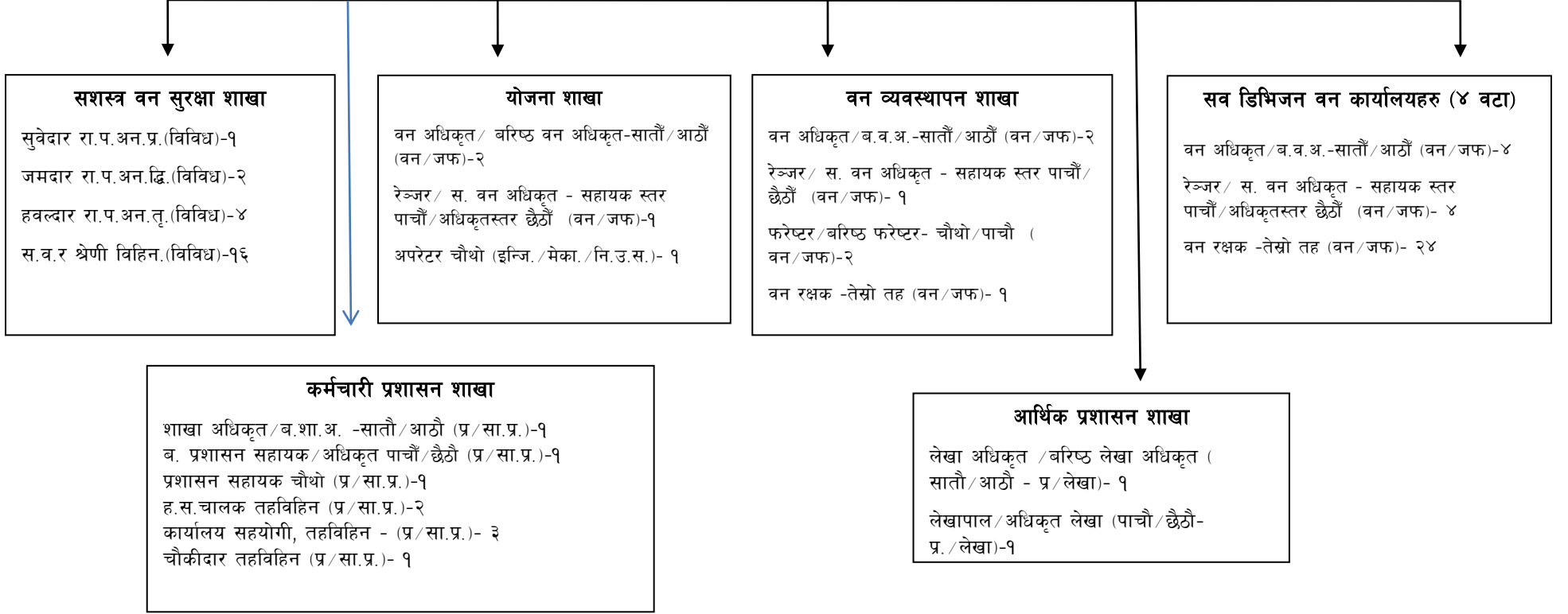
- हाल डिभिजन वन कार्यालय रहेको स्थान : रामग्राम न.पा. २, परासी ।

#### २.२ डिभिजन वन कार्यालयको संगठनात्मक संरचना

२०७५ को नयाँ सांगठनिक संरचना अनुसार यस जिल्लामा जम्मा ७८ जना कर्मचारीको स्वीकृत दरबन्दी रहेको छ । यस जिल्लामा एउटा डिभिजन वन कार्यालय, चार वटा सब डिभिजन वन कार्यालय रहेको छ ।

लुम्बिनी प्रदेश सरकार  
वन तथा वातवरण मन्त्रालय  
वन निर्देशनालय  
डिभिजन वन कार्यालय, नवलपरासी (व.सु.प.)को संगठन संरचना

डिभिजनल वन अधिकृत  
अधिकृतस्तर नवौं/दशौं(वन/ज.फ.) - १



## २.३ सब डिभिजन कार्यालयको कार्यक्षेत्र

तालिका नं. १० : सब डिभिजन वन कार्यालयको कार्यक्षेत्र

सि.नं.	सब डिभिजनको नाम	मुकाम	कार्यक्षेत्र
१	वर्दघाट सरावल	वर्दघाट, वर्दघाट न.पा.	वर्दघाट न.पा. र सरावल गा.पा.
२	सुनवल	रमावपुर, सुनवल न.पा.	सुनवल न.पा.वडा नं.१,२,३,५,६,९,११,१२,१३ को सम्पूर्ण क्षेत्र, सुनवल न.पा.वडा नं.४ र ७ को राजमार्ग देखि उत्तरको क्षेत्र, रामग्राम न.पा. १ देखि ८,११,१२,१३,१७ नं.का सम्पूर्ण क्षेत्र
३	रामग्राम पाल्हीनन्दन	अम्रौट, रामग्राम न.पा.	पाल्हीनन्दन गा.पा.,सुनवल न.पा.वडा नं.८ र १० को सम्पूर्ण क्षेत्र, सुनवल न.पा.वडा नं.४ र ७ को राजमार्ग देखि दक्षिणको क्षेत्र, रामग्राम न.पा. वडा नं.९,१०,१४,१५,१६,१८ का सम्पूर्ण क्षेत्र
४	प्रतापपुर सुस्ता	फेचुवा, सुस्ता गा.पा.	प्रतापपुर गा.पा. र सुस्ता गा.पा.

## २.४ वन पैदावारमा आधारित उद्योग तथा व्यवसाय

यस जिल्लामा वनमा आधारित उद्योग व्यवसाय मध्ये प्लाइवुड, सःमिल, कागज कारखाना आदि प्रमुख हुन् । सःमिल, भेनियर, फर्निचर उद्योगहरु, वेतवाँस फर्निचर उद्योग, जडीबुटी प्रशोधन, घर सजावटका सामानहरु बनाउने लघु उद्योगहरु गरी मुख्य रूपमा करिव ३१९ भन्दा बढी उद्योगहरु जिल्लामा दर्ता भएका छन् जसमध्ये केहि उद्योगहरु हाल बन्द भएता पनि अधिकांश संचालित छन् । यस सम्बन्धी संक्षिप्त तथ्याङ्क तलको तालिकामा उल्लेख गरिएको छ ।

तालिका नं. ११ :जिल्लाका वनमा आधारित उद्योग धन्दाहरुको विवरण

उद्योगको प्रकार	जम्मा	कैफियत
स-मिल	७१	
फर्निचर	२३०	
भेनियर	६	
जडिवुटी उद्योग	१२	
अन्य	१७	
जम्मा	३१९	

श्रोत: घरेलु तथा साना उद्योग कार्यालय, नवलपरासी ।

## २.५ डिभिजन वन कार्यालयबाट सम्पादित मुख्य मुख्य कार्यहरु

नवलपरासी जिल्लामा वन कार्यालय स्थापना भए देखि नै यसले जिल्ला भरिको सम्पूर्ण वनक्षेत्र तथा वन्यजन्तुको संरक्षण, व्यवस्थापन, जैविक विविधताको संरक्षण, सर्वसाधारण जनतालाई सर्वसुलभ ढंगमा वन पैदावारहरुको आपूर्ति गर्ने काम गर्नुका साथै तोकिएको वन तथा वातावरण सम्बन्धि ऐन तथा नियमावलीको नियमन गर्ने/गराउने र कसुर देखिएमा तोकिएको निकायमा मुद्दा दायर सम्मका कार्य हुने गर्दछ । वनबाट प्राप्त वातावरणिय सेवाहरुबाट यहाँका जनताको जिविकोपार्जनमा टेवा पुर्‍याउने कार्य गरिरहेको छ । यस कार्यालय अन्तर्गत संचालन हुने कार्यहरु निम्न वमोजिम रहेका छन् :

- वन संरक्षण, जैविक विविधता संरक्षण, वातावरण संरक्षण, वनको संवर्धन र उचित सदुपयोग
- वन पैदावार सङ्कलन, सदुपयोग र विक्री वितरणमा नियमन,

- प्रचलित नीति अनुसार सम्भाव्य सामुदायिक वन, साभेदारी वन, संरक्षित वन तथा धार्मिक वन क्षेत्रहरूको पहिचान, योजना निर्माण, विकास, व्यवस्थापन र नियमन
- वन क्षेत्रमा रहेका प्राकृतिक र साँस्कृतिक धरोहरहरूको संरक्षण एवं जलवायु परिवर्तन सम्बन्धि सर्वसाधारण जनतालाई जानकारी गराई वन संरक्षणमा जनसहभागीता जुटाउने
- वन वन्यजन्तुजन्य अपराधको नियन्त्रण र नियमन
- प्रचलित नीति बमोजिम विभिन्न स्वीकृत कार्यक्रमहरू जस्तै नर्सरी सञ्चालन, विरुवा उत्पादन, विरुवा वितरण, वृक्षरोपण आदि गर्ने
- जिल्लामा निजी वन, सार्वजनिक जग्गामा वनको विकास तथा कृषि वन प्रणालीको विकास एवं विस्तार गर्ने र आवश्यक ज्ञान र सिप हस्तान्तरण गर्ने,
- नदी प्रणाली लगायत चुरेक्षेत्रको संरक्षण तथा नदीजन्य पदार्थको सदुपयोगमा नियमन
- जिल्लास्तरीय वन विकास सम्बन्धि योजना तर्जुमा एवं कार्यान्वयन गर्न स्थानिय तह लगायत अन्य सरोकारवालासँग समन्वय विस्तार गरी कार्यक्रम संचालन गर्ने

## २.६ समस्या, चुनौती, अवसर तथा सिकाइहरू

जिल्लाका वन व्यवस्थापनका समस्या, चुनौती, अवसर र हाल सम्मको सिकाइलाई तल प्रस्तुत गरिएको छ ।

### २.६.१ समस्या

वन अतिक्रमण तथा नदिजन्य पदार्थ चोरी निकासी यस जिल्लाको प्रमुख समस्याका रूपमा रहेका छन् । बाढी पिडित, भूमिहिन तथा सुकुम्वासी समस्या समाधानका नाममा साथै वनक्षेत्र संग जोडिएर रहेका आवादीको सिमा बढाई वन क्षेत्र अतिक्रमण हुने गरेको छ । साथै राजमार्गको छेउछाउमा वन पैदावार चोरी निकासी र खोलानालाको क्षेत्रमा गैरकानूनी रूपमा नदिजन्य पदार्थको उत्खनन् चर्को समस्याको रूपमा रहेको छ । अन्य विकास निर्माणका कामका लागि पनि वन क्षेत्रकै जग्गा प्रयोग हुनुको साथै संस्थागत अतिक्रमण तिब्र रूपले बढदै गएकोले वन क्षेत्र माथि समस्या थपिएको छ । पुनर्वास कम्पनी, ग्रामीण आवास, वसोवास, सुकुम्वासी आयोग आदि आयोग, आयोजना, परियोजना एवं अल्पकालिन दिर्घकालिन योजना वा कार्यक्रमका कारण हजारौं हेक्टर वन क्षेत्र अन्यत्र दर्ता भै सकेका छन् । त्यसको अलावा विभिन्न सरकारी, गैरसरकारी संघ संस्थाबाट पनि जग्गा दर्ता गर्ने क्रम जारी छ ।

जिल्लाको अधिकांश वन क्षेत्र उत्तर तर्फ रहेको र जनसंख्याको ठुलो हिस्सा दक्षिण तर्फ रहेकोले वन श्रोत माथि जनताहरूको असमान पहुँचको अवस्था विद्यमान छ । सडक यातायातको सहज पहुँच, काठ दाउराको उच्च बजार मूल्य, जनताहरूलाई सर्वसुलभ तरिकाबाट वन पैदावार उपलब्ध गराउन नसक्नु आदिले गर्दा चोरी निकासीका समस्याहरू पनि केही हदसम्म रहेको देखिन्छ ।

**समष्टिगत रूपमा यस जिल्लाको वन क्षेत्रमा देखिएका प्रमुख समस्याहरू यस प्रकार छन् :**

- वन क्षेत्रको संस्थागत तथा व्यक्तिगत अतिक्रमण
- वन डढेलो
- वन क्षेत्रमा हुने विकास निर्माण कार्य र राजनैतिक प्रतिबद्धताको कमी
- अनियन्त्रित चरिचरण
- चुरे क्षेत्रका खोलानालाबाट अनियन्त्रित रूपमा ढुंगा, गिट्टी, बालुवा संकलन तथा निकासी
- वन क्षेत्रको जग्गा विभिन्न आयोगका नाममा बस्ती बसाई दर्ता गर्ने परिपाटी

- काठ दाउराको चोरी निकासी
- वन्यजन्तुहरुको चोरी शिकार
- दरवन्दी अनुसारका कर्मचारीको अभाव
- वन्यजन्तुको उद्धार गर्न प्राविधिक टोली तथा उपकरणको अभाव
- भौतिक पूर्वाधारको कमी (एक वटा सब डि.व.का. भाडामा संचालित रहेको, अरुको अवस्था जिर्ण रहेको) ।

## २.६.२ चुनौती

- समावेशी एवम् सहभागितामूलक वन व्यवस्थापनमा जोड दिई जिल्ला भरिका सबै उपभोक्तलाई वनमा अपनत्वको भावना विकास गर्ने ।
- हस्तान्तरण भएका सामुदायिक वन समुहहरुको संस्थागत क्षमता, पारदर्शिता, व्यवस्थापकिय पक्षलाई दिगो तथा मजबुत बनाउने ।
- विपन्न, महिला, दलित, आदिवासी जनजाति एवं पछाडि परेका तथा पारिएका वर्गलाई वन क्षेत्रको विकासमा समाहित गरी रोजगारीका अवसरहरुको सृजना तथा न्यायोचित वितरण प्रणालीको स्थापना गर्ने ।
- वन क्षेत्रका अतिक्रमणलाई रोकी वन तथा वन क्षेत्रको जग्गालाई यथास्थितीमा कायम राख्ने ।
- वन क्षेत्रले योगदान दिदै आएको जैविक विविधता संरक्षण, जलस्रोत संरक्षण, जमिनको उर्वरा शक्ति संरक्षण गर्ने ।
- वातावरणीय सेवा र फाईदाहरुको स्पष्ट रुपमा लेखाजोखा गर्ने ज्ञान र सीपका साथै चेतना बढाई वन क्षेत्रले जिल्ला तथा राष्ट्रिय अर्थतन्त्रमा पुऱ्याएको योगदान बढाउने ।
- वन पैदावारको माग तथा आपूर्तिमा सामन्जस्यता ल्याउने ।
- खोला नालाबाट भैरहेको ढुंगा, गिटी, वालुवाको अत्याधिक दोहनलाई कम गरी चुरे क्षेत्रको संरक्षण गर्ने ।

## २.६.३ अवसरहरु

- वन क्षेत्रको विकासको माध्यमबाट विपन्न, महिला, दलित, आदिवासी जनजाति एवं पछाडि परेका तथा पारिएका वर्गलाई रोजगारिका अवसरहरुको सृजना तथा आय बृद्धि गरी न्यायोचित वितरण प्रणालीबाट मानविय तथा आर्थिक गरिबी न्यूनीकरण गर्न सहयोग पुग्न सक्ने ।
- सार्वजनिक जग्गामा वनको विकास तथा निजी वन विकासको कार्यक्रमबाट वन पैदावारको उत्पादन बढाउने ।
- सामुदायिक वन तथा सरकारद्वारा व्यवस्थित वनको दिगो वन व्यवस्थापनको माध्यमबाट स्थानिय जनताको वन पैदावारको आवश्यकता परिपूर्ति गर्नुका साथै रोजगारीका अवसरहरुको श्रृजना गरी राष्ट्रिय आयमा बृद्धि गर्न सकिने ।
- साभोदारी वनलाई उपयुक्त वन व्यवस्थापनको माध्यमबाट व्यवस्थापन गरी उत्पादन तथा उत्पादकत्व बृद्धि गर्नका साथै जनताहरुलाई सहज रुपमा वन पैदावार उपलब्ध गराई राजश्व अभिवृद्धि गर्न सकिने ।
- गैह्रकाष्ठ वन पैदावार तथा जडीवुटीहरुको विस्तार गरी गरिबी न्यूनीकरणमा टेवा पुऱ्याउन सकिने ।
- वन व्यवस्थापन मार्फत् समावेशी अवधारणा र शुसासनको लागि काम गर्न सकिने ।
- जिल्लामा रहेका धार्मिक स्थलहरु त्रिवेणी, पाल्हि भगवती, रामग्राम स्तुपा जस्ता क्षेत्रलाई धार्मिक एवं पर्यापर्यटन क्षेत्रको रुपमा विकास गर्न सकिने ।

## २.६.४ सिकाईहरु

- समुदायमा आधारित वन व्यवस्थापन अवधारणाहरु जस्तै सामुदायिक वन, साभेदारी वनको रूपमा वन हस्तान्तरण गरिएपछि वन जंगलको थप अतिक्रमण हुन कम भएको तथा वन पैदावारको आपूर्ति बढेको ।
- सामुदायिक वन, सार्वजनिक जग्गा व्यवस्थापन, निजी वन विकास तथा कृषि वन कार्यक्रम मार्फत् जैविक विविधताको संरक्षण, हरियाली कायम गर्ने, विपन्न परिवारको आय आर्जनमा टेवा पुऱ्याउनुको साथै वन पैदावारको उत्पादन बढाउन सकिएको ।
- वन विकासका कृयाकलापहरुमा व्यापक जनसहभागिता जुटाउन सकिएको ।
- वनको व्यवस्थापनबाट वनको प्राकृतिक पुनरुत्पादन बढ्नुका साथै वनको हैसियतमा उल्लेखनीय विकास र वन क्षेत्रमा काम गर्ने सबै सरोकारवालाहरुलाई सिक्ने थलोको रूपमा विकास भएको ।
- वन व्यवस्थापनको बुझाईमा व्यापकता दिन प्रचार प्रसार तथा स्कूल शिक्षामा वन व्यवस्थापन विषय समावेश गर्दा राम्रो हुने ।

## भाग-३

### वार्षिक कार्यक्रम तथा प्रगती

#### ३.१ परिचय

वि.सं. २०४० सालमा जिल्ला वन कार्यालयको स्थापना भए देखि नै यस कार्यालयले जिल्लाको समग्र वन क्षेत्रको संरक्षण तथा व्यवस्थापकीय जिम्मेवारी पाएको हो । त्यसै बेला देखि विरुवा उत्पादन, वितरण, वृक्षारोपण, वन सिमांकन, सामुदायिक वन उपभोक्ता समुह गठन र वन हस्तान्तरण, वन व्यवस्थापन सम्बन्धी तालिम/गोष्ठी संचालन, लगायतका वन विकासका कार्यहरूको शुरुवात भएको मानिन्छ ।

प्रत्येक आर्थिक वर्षमा माथिल्लो निकाय प्रदेश मन्त्रालयबाट स्वीकृत भएका कार्यक्रमहरू डिभिजन वन कार्यालयले संचालन गर्ने र यसको मासिक, चौमासिक, वार्षिक प्रगति प्रतिवेदनहरू सम्बन्धित निकायहरूमा पठाउने गरिन्छ । स्वीकृत कार्यक्रमहरूको लक्ष्य अनुरूप कति कार्यक्रम सम्पन्न भए, कति कार्यक्रम सम्पन्न हुन सकेनन्, कति प्रगति भयो, कार्यक्रमहरूले आफ्नो उद्देश्य प्राप्त गरे गरेनन् सो कुराहरूलाई विश्लेषण गरी भावी योजना तयार गरिन्छ । यस कार्यालयले पनि प्रदेश मन्त्रालयबाट आ.व. २०८१/०८२ को लागि स्वीकृत भएका कार्यक्रम संचालन गरी सम्पन्न गरिएको छ । यस आ.व. मा समग्र वित्तिय प्रगति ७९.७७ प्रतिशत तथा भौतिक प्रगति ८३.५६ प्रतिशत हासिल भएको देखिन्छ । आ.व. २०८१/०८२ मा सम्पन्न गरिएका विभिन्न कार्यक्रमहरूको प्रगति विवरण तल प्रस्तुत गरिएको छ ।

#### आ.व. २०८१/८२ मा सम्पादन गरेका मुख्य मुख्य क्रियाकलापहरू:

सि.नं .	ब.नं.शी.उ.	वार्षिक कार्यक्रमको नाम	मुख्य मुख्य क्रियाकलापहरू
१	३२९०००१२	वन, वन्यजन्तु, जैविक विविधता संरक्षण तथा व्यवस्थापन कार्यक्रम	<ul style="list-style-type: none"><li>वन डढेलो नियन्त्रण कार्यक्रम अन्तर्गत मुलपानी सा.व., विशासय सा तथा हातेमालो .व.सा .मि.कि २ मा.व. मि मर्मत.कि ५ अग्निरेखा निर्माण तथा</li><li>विशासय सामा वेल जुस उद्यम प्रवर्धनका लागि .स.उ.व. आधुनिक मेसिनहरू खरिद</li><li>बुद्धशान्ति साझेदारी वन र महेन्द्र राजमार्ग सिमानामा तारबार मर्मत</li><li>सुनवल सपरिसरको जोखिमयुक्त रुख तथा .का.व.डि. को ढलापडा रुखहरूको.व.रा कटान मुद्दान घाटगद्दी र लिलाम विक्रि गरिएको</li><li>निष्कृत्य अबस्थामा रहेको दुई वटा सार .व.नमुना सा) .व. (को कार्ययोजना नविकरण.व.उत्तरायन सा</li><li>आदर्श सामा लोन्मुख प्रजाति सातिसाल प्लटमा तारबार .व. तथा झाडि सफाई</li></ul>
२	३२९०००१८	कृषि वन तथा बृहत्तर हरियाली प्रवर्द्धन कार्यक्रम	<ul style="list-style-type: none"><li>बहुवर्षिय विरुप उत्पादन: गोटा 21000</li><li>एक वर्षय विरुवा उत्पादन: गोटा 80000</li></ul>

३	३२९९११२१	सम्बृद्धिका लागि वनसंघ) (शसर्त अनुदान	<ul style="list-style-type: none"> <li>• आगलागी नियन्त्रणका लागि पानी टंकी, जेनेरेटर र पम्प सहितको टिलर खरिद गरिएको</li> <li>• दुई वर्षे विरुवा उत्पादन: गोटा घट्टण</li> <li>• बडेरा सा .व.मा सुधारिएको वन पैदावर घाटगद्दी डिपो / निर्माण</li> <li>• वन सम्बर्धन प्रणालीमा आधारितदिगो वन व्यस्थापन / सम्बन्धित उपभोक्ता समुहहरु, स्थानिय तह तथा कर्मचारीलाई विभिन्न तालिम, बैठक, गोष्ठिहरु सञ्चालन गरिएको</li> <li>• महल पोखरी सामुदायिक वन उपभोक्ता समुह गठन, विधान र कार्ययोजना तयारी तथा हस्तान्तरण गरिएको</li> <li>• ८ गोटा साको कार्ययोजना नविकरण गरिएको.स.उ.व.</li> <li>• विभिन्न साको पुनरुत्पादन कटान क्षेत्रमा तारबार तथा .व. झाडि सफाई गरिएको</li> </ul>
४	३२९९११२३	राष्ट्रिय वन विकास तथा व्यवस्थापन कार्यक्रमसंघ (शसर्त ) (अनुदान	<ul style="list-style-type: none"> <li>• मामिसति सबरिया साका अतिक्रमण नियन् .व.त्रणका लागि तारबार गरिएको</li> <li>• बहुवर्षिय विरुवा उत्पादन: गोटा घट्टण</li> <li>• कुवरवर्ति सा.व., आदर्श सा ञ्द.डछ गरि .व.र बडेरा सा .व. हेक्टर क्षेत्रफलमा तारबार सहित वृक्षारोपण गरिएको</li> </ul>
५	३२९९११२८	वातावरण विभागसंघ ) (शसर्त अनुदान	<ul style="list-style-type: none"> <li>• सहिद जगदिश पासवान पार्क निर्माण: मेस वायर बाउन्डि</li> </ul>

### ३.२ विस्तृत विवरण सहितका मुख्य क्रियाकलपहरु:

#### क) विरुवा उत्पादन र वितरण

जिल्लाको राष्ट्रिय वन, सार्वजनिक तथा निजी जग्गाहरुमा व्यापक रूपमा वृक्षारोपण गरी वन पैदावारको आपूर्ती एवं वातावरण संरक्षण गर्ने प्रमुख उद्देश्यले विगतका वर्षहरुमा जस्तै यस आ.व. ०८१/०८२ मा जिल्ला स्थित यस कार्यालयका विभिन्न नर्सरीहरुमा विभिन्न प्रजातीका विरुवाहरु उत्पादन गरी जिल्लाभर वितरण गरिएको थियो । यस आ.व. मा उत्पादन गरिएका विरुवाको विवरण तल तालिकामा उल्लेख गरिएको छ । विरुवा उत्पादन सम्बन्धी विस्तृत विवरण अनुसूची २ मा उल्लेख गरिएको छ ।





## अनुसूचीहरू

### अनुसूची १ : वार्षिक प्रगती प्रतिवेदनहरू

सि. नं.	ब.उ.शी.नं.	वार्षिक कार्यक्रमको नाम	वार्षिक बजेट रु. लाखमा			वार्षिक खर्च रु. लाखमा			वित्तिय प्रगति प्रतिशत			भौतिक प्रगति प्रतिशत
			चालु	पुँजीगत	जम्मा	चालु	पुँजीगत	जम्मा	चालु	पुँजीगत	जम्मा	
१	३२९०००१२	वन, वन्यजन्तु, जैविक विविधता संरक्षण तथा व्यवस्थापन कार्यक्रम	४	५४.२४	५८.२४	३.६३	३५.४२	३९.०५	९०.७५	६५.३	६७.०५	७६
२	३२९०००१५	वन क्षेत्र भित्रका खोल्सा खोल्सी व्यवस्थापन कार्यक्रम		१२	१२		०	०	०	०	०	९०
३	३२९०००१८	कृषि वन तथा बृहत्तर हरियाली प्रवर्द्धन कार्यक्रम		५४.४६	५४.४६		१९.२९	१९.२९		३५.४२	३५.४२	३७.५
४	३२९०१०१२	डिभिजन वन कार्यालयहरू	४०६.४	२	४०८.४	३३०.९	०	३३०.९	८१.४१	०	८१.०१	९५
५	३२९१११२१	सम्बृद्धिका लागि वन(संघ शसर्त अनुदान)	१४०.५	३४	१७४.५	१२९.४	३३.५३	१६२.९	९२.०७	९८.६२	९३.३५	१००
६	३२९१११२३	राष्ट्रिय वन विकास तथा व्यवस्थापन कार्यक्रम(संघ शसर्त अनुदान)		५४	५४		५२.७३	५२.७३		९७.६५	९७.६५	१००
७	३२९१११२८	वातावरण विभाग(संघ शसर्त अनुदान)		१५	१५		१०.१३	१०.१३		६७.५३	६७.५३	७०
८	३२९१११२९	डिभिजन वन कार्यालयहरू (वन सुरक्षा सैनिक समेत)(संघ शसर्त अनुदान)	५८.५७		५८.५७	५१.२९		५१.२९	८७.५७		८७.५७	१००
कुल जम्मा			६०९.५	२२५.७	८३५.२	५१५.२	१५१.१	६६६.३	८४.५२	६६.९५	७९.७७	८३.५
प्रशासनिक तर्फको जम्मा			४६५	२	४६७	३८२.२	०	३८२.२	८२.१९	०	८१.८४	
कार्यक्रम तर्फको जम्मा			१४४.५	२२३.७	३६८.२	१३३	१५१.१	२८४.१	९२.०३	६७.५५	७७.९६	

अनुसूची २ : प्रजाती अनुसार विरुवा उत्पादन

आ.व. ०८१/०८२ मा उत्पादन भएको एक वर्षे विरुवाको विवरण

सि.नं.	नेपाली नाम	वानस्पतिक नाम	संख्या	
१	अम्बा	<i>Psidium guajava</i>	२०८०	अम्रौट नर्सरी
२	अर्जुन	<i>Terminalia arjuna</i>	४६४१	अम्रौट नर्सरी
३	कदम	<i>Neolamarckia cadamba</i>	१०१४	अम्रौट नर्सरी
४	जामुन	<i>Syzygium cumini</i>	१३०	अम्रौट नर्सरी
५	टिक	<i>Tectona grandis</i>	२६४६८	अम्रौट नर्सरी
६	तेजपात	<i>Cinnamomum tamala</i>	४९४०	अम्रौट नर्सरी
७	बाँस	<i>Bambusa vulgaris</i>	१४३०	अम्रौट नर्सरी
८	मसला	<i>Eucalyptus camaldulensis</i>	९४१२	अम्रौट नर्सरी
९	बकाईनो	<i>Melia azedarach</i>	१०४	अम्रौट नर्सरी
१०	सिरस	<i>Albizia procera</i>	३५५०	अम्रौट नर्सरी
११	कुपुर	<i>Cinnamomum camphora</i>	२६	अम्रौट नर्सरी
	<b>जम्मा</b>		<b>५३७९५</b>	
१	मसला	<i>Eucalyptus camaldulensis</i>	१०३९५	बर्दघाट नर्सरी
२	सिसौ	<i>Dalbergia sissoo</i>	४२७८	बर्दघाट नर्सरी
३	कुरिलो	<i>Asparagus recemosus</i>	४७३६	बर्दघाट नर्सरी
४	साल	<i>Shorea robusta</i>	२५३२	बर्दघाट नर्सरी
५	टिक	<i>Tectona grandis</i>	१०००	बर्दघाट नर्सरी
६	धुपि	<i>Cupressus macrocarpa</i>	७०	बर्दघाट नर्सरी
७	खयर	<i>Senegalia catechu</i>	१३३४	बर्दघाट नर्सरी
८	बेल	<i>Aegle marmelos</i>	३४५०	बर्दघाट नर्सरी
९	बकाईनो	<i>Melia azedarach</i>	१०२०	बर्दघाट नर्सरी
१०	निम	<i>Azadirachta indica</i>	२३०	बर्दघाट नर्सरी
११	म्याङ्गोस्टिन	<i>Garcinia mangostana</i>	१३८	बर्दघाट नर्सरी
१२	अम्बा	<i>Psidium guajava</i>	८१७	बर्दघाट नर्सरी
	<b>जम्मा</b>		<b>३००००</b>	
१	अमला	<i>Phyllanthus emblica</i>	७५९०	फेचुवा नर्सरी
२	अम्बा	<i>Psidium guajava</i>	४७३०	फेचुवा नर्सरी
३	खयर		२३५४	फेचुवा नर्सरी
४	टिक	<i>Tectona grandis</i>	२५६७५	फेचुवा नर्सरी

सि.नं.	नेपाली नाम	वानस्पतिक नाम	संख्या	
५	तेजपात	<i>Cinnamomum tamala</i>	६८२	फेचुवा नर्सरी
६	मसला	<i>Eucalyptus camaldulensis</i>	९१३०	फेचुवा नर्सरी
७	सितलचिनि	<i>Moringa oleifera</i>	४४	फेचुवा नर्सरी
	<b>जम्मा</b>		<b>५०२०५</b>	
	<b>कुल जम्मा</b>		<b>१३४०००</b>	

आ.व. ०८१/०८२ मा उत्पादन भएको बहुवर्षे विरुवाको विवरण

	नेपाली नाम	वानस्पतिक नाम	संख्या	
१	बरो	<i>Terminalia bellirica</i>	२००	बडेरा नर्सरी
२	वेल	<i>Aegle marmelos</i>	९५६५	बडेरा नर्सरी
३	अम्बा	<i>Psidium guajava</i>	१००४०	बडेरा नर्सरी
४	अमला	<i>Phyllanthus emblica</i>	५००	बडेरा नर्सरी
५	रिठ्ठा	<i>Sapindus mukoroosi</i>	५५५	बडेरा नर्सरी
६	विरेन्द्र फुल	<i>Jacaranda mimosifolia</i>	१९३०	बडेरा नर्सरी
७	कपुर	<i>Cinnamomum camphora</i>	१००	बडेरा नर्सरी
८	तेजपात	<i>Cinnamomum tamala</i>	९५००	बडेरा नर्सरी
९	गुल्डमोहर	<i>Delonix regia</i>	१८५	बडेरा नर्सरी
	<b>जम्मा</b>		<b>३२५७५</b>	
१	वेल	<i>Aegle marmelos</i>	२२००	अम्रौट नर्सरी
२	बाँस	<i>Bambusa vulgaris</i>	३७६०	अम्रौट नर्सरी
३	अमला	<i>Phyllanthus emblica</i>	१६००	अम्रौट नर्सरी
४	अम्बा	<i>Psidium guajava</i>	५६६०	अम्रौट नर्सरी
५	पारिजात	<i>Nyctanthes arbor-tristis</i>	१७८०	अम्रौट नर्सरी
६	टिक	<i>Tectona grandis</i>	३७६०	अम्रौट नर्सरी
७	विरेन्द्र फुल	<i>Jacaranda mimosifolia</i>	१०००	अम्रौट नर्सरी
८	कल्किफुल	<i>Callistemon viminalis</i>	२२००	अम्रौट नर्सरी
९	तेजपात	<i>Cinnamomum tamala</i>	४४६०	अम्रौट नर्सरी
	<b>जम्मा</b>		<b>२६४२०</b>	
१	विरेन्द्र फुल	<i>Jacaranda mimosifolia</i>	१४००	बडेरा नर्सरी
२	तेजपात	<i>Cinnamomum tamala</i>	१३५०५	बडेरा नर्सरी
३	पारिजात	<i>Nyctanthes arbor-tristis</i>	११९०	बडेरा नर्सरी

	नेपाली नाम	वानस्पतिक नाम	संख्या	
४	बेल	<i>Aegle marmelos</i>	१९७४५	बडेरा नर्सरी
५	अम्बा	<i>Psidium guajava</i>	८३४५	बडेरा नर्सरी
६	टिक	<i>Tectona grandis</i>	२००	बडेरा नर्सरी
७	मसला	<i>Eucalyptus camaldulensis</i>	९५०	बडेरा नर्सरी
८	गुल्डमोहर	<i>Delonix regia</i>	१९५	बडेरा नर्सरी
९	कपुर	<i>Cinnamomum camphora</i>	१००	बडेरा नर्सरी
१०	अर्जुना	<i>Terminalia arjuna</i>	८८५	बडेरा नर्सरी
११	रिष्ठा	<i>Sapindus mukoroosi</i>	५८०	बडेरा नर्सरी
	जम्मा		४७०९५	बडेरा नर्सरी
	कुल जम्मा		१०६०९०	

### अनुसूची ३ : सामुदायिक वन क्षेत्रमा वृक्षारोपण/पुनःरोपण विवरण

#### क) वृक्षारोपण विवरण

सि.नं.	वृक्षारोपण स्थानको नाम	ठेगाना	क्षेत्रफल हे.	कैफियत
१	आर्दश सा.व.उ.स.	सुनवल ४	६.४२	डि.व.का.
२	बडेरा सा.व.उ.स.	सुनवल १३	२.४३	डि.व.का.
३	कुवरवर्ति सा.व.उ.स.	सुस्ता २	४	डि.व.का.
४	पारिजात सा.व.उ.स.	बर्दघाट १	१	समूह
	जम्मा		१३.८५	

#### ख) गत वर्ष रोपण भएका क्षेत्रको पुनःरोपण, स्याहार सम्भार र संरक्षण विवरण

सि.नं.	समूहको नाम	ठेगाना	क्षेत्रफल हे.	कैफियत
१	सृष्टि सा.व.उ.स.	सरावल गा.पा. १	८.६	प्रदेश सरकार तर्फ
२	कालिका सा.व.उ.स.	सुनवल न.पा. ११	४.५	प्रदेश सरकार तर्फ
	जम्मा		१३.१	

### अनुसूची ४ : आ.व. २०८१/०८२ को मुद्दा सम्बन्धी विवरण

मुद्दाको किसिम	पक्राउ संख्या	मुद्दा दायरी संख्या	बरामद वन पैदावार
बिना इजाजत वन पैदावार हानीनोक्सानी तथा ओसारपसार	१	१ वटा	चिरान रक्तचन्दन थान १ को १३० के.जी.
वन्यजन्तु शिकार	४	१ वटा	चित्तल मारेको

विभिन्न आ.व.मा वरामद भै हाल डिभिजन वन कार्यालयमा रहेको जडिबुटीहरुको विवरण

सि.नं.	जात	थान	परिमाण	कैफियत
१	रक्तचन्दन	४६०	७७४७ के.जि.	
२	सुनाखरी	९८ बोरा	२१८० के.जि	

भ्याउ ३३६ बोराको ९८५० के.जी. लिलाम बिक्री भई रु ४,९८,१६० राजश्व तथा ७,४७३ अग्रिम आय कर प्राप्त भएको ।

अनुसूची ५ : आ.व. २०८१/०८२ को राजश्व सम्बन्धी विवरण

क्र.स	राजश्व शिर्षक	राजश्वको विवरण	राजश्व आम्दानी	कैफियत
१	१४१५७	बाँडफाँड भई प्राप्त दहत्तर बहत्तरको विक्रिबाट प्राप्त हुने आय	४१८३९०/-	
२	१४२२९	अन्य प्रशासनिक सेवा शुल्क	३९६०२०/-	
३	१४२६४	वन क्षेत्रको अन्य आय	२५१७५५४९/-	
४	१४३११	न्यायिक दण्ड जरिवाना, जफत	२०३००/-	
५	१४५२९	अन्य राजश्व	०	
६	१५१११	वेरुजु	६१२२२०/-	
७	४४४६१	वन क्षेत्रको रोयल्टी	१६१४३६६७.७०/-	
		<b>जम्मा</b>	<b>४२७६६१४६.७०/-</b>	

अनुसूची ६ : वन सम्बर्द्धन प्रणालीमा आधारित कार्ययोजना पुनरावलोकन गरिएका सामुदायिक वनहरु

सि.नं	सा.व.उ.स.को नाम	ठेगाना	कैफियत
१	कालिका सा.व.उ.स.	सुस्ता १	
२	रितुवर्ण हरियाली सा.व.उ.स.	बर्दघाट २	
३	वैरागनाथ सा.व.उ.स.	सुनवल ८	
४	हडहिया सा.व.उ.स.	सुनवल ७	
५	ज्यामिरे सा.व.उ.स.	सुनवल ७	
६	बाबागोरिया सा.व.उ.स.	सुनवल ११	
७	उत्तरायण सा.व.उ.स.	सुनवल ९	
८	नमुना सा.व.उ.स.	सुनवल ११	
९	मामिसति सरिया सा.व.उ.स.	सुनवल ११	
१०	डाँफे सा.व.उ.स.	सुनवल ४	
११	वनदेवि सा.व.उ.स.	सुनवल ३	
१२	महलपोखरि सा.व.उ.स.	सुनवल ४	नयाँ दर्ता

अनुसूची ७ : जिल्लामा हालसम्म हस्तान्तरित साभेदारी वनको विवरण

सि.नं.	सा.व. को नाम	ठेगाना	क्षेत्रफल हे.	घरधुरी	जनसंख्या
१	बुद्धशान्ति साभेदारी	रामग्राम १८	१२०४	११,४४२	६३,७७६

अनुसूची ८ : नवलपरासी जिल्लामा हालसम्म हस्तान्तरित सामुदायिक वनको विवरण

सि.नं	समूहको नाम	समूह दर्ता मिति	ठेगाना			कोड नं.	घरघुरी संख्या	समूहको जनसंख्या			वनको कूल क्षेत्रफल हे.	म्याद सकिने अवधि
			साविकको ठेगाना	हालको	स्थानिय तहको नाम			महिला	पुरुष	कूल		
1	मूलपानी सा.व.उ.स	६/८/२०७१	सुनवल न.पा ४	सुनवल न.पा ४	सुनवल	NAW/SU/77/04	५४१	१५६७	१५११	३०७८	३२९.५२	०८३/८४
2	आदर्श सा.व.उ.स	१०/५/२०७२	सुनवल न.पा २	सुनवल न.पा ४	सुनवल	NAW/FU/77/05	५४७	१५४०	१६३६	३१७६	३३१.१	
3	डाँफे सा.व.उ.स	३/३१/२०६७	सुनवल न.पा २	सुनवल न.पा ४	सुनवल	NAW/SU/77/02	८६७	२९४०	२३६५	५३०५	१७८	०९०/९१
4	विशाषय सा.व.उ.स	७/२८/२०६८	सुनवल न.पा १, २, ६	सुनवल न.पा ६	सुनवल	NAW/FU/77/03	१४३२	३६४८	३८२९	७४७७	६१४.२८	
5	वनदेवी सा.व.उ.स	३/३१/२०७३	सुनवल न.पा १, ३ र रामग्राम ९	सुनवल न.पा ३	सुनवल	NAW/SU/77/06	४३०	१३७५	१३२३	२६९८	७७.२७	०९१/०९२
6	जनउदय सा.व.उ.स	१०/९/२०५७	सुनवल न.पा ३, ९	सुनवल न.पा ३	सुनवल	NAW/BA/54/01	१२२६	४१०९	३८८६	७९९५	२७७.७३	०८२/८३
7	भगवती सा.व.उ.स	३/२०/२०६१	स्वाठी गा.वि.स. ५	सुनवल न.पा ६	सुनवल	NAW/SU/72/05	१२११	३४६६	३५२८	६९९४	३०६.८६	०८३/८४
8	वडेरा सा.व.उ.स	११/१४/२०५८	रामनगर गा.वि.स. २	सुनवल न.पा १३	सुनवल	NAW/SU/64/02	२५००	७२४३	७४६९	१४७१२	४४४.७५	०८३/८४
9	बावागेरीया सा.व.उ.स	६/८/२०७१	रामनगर गा.वि.स. ६	सुनवल न.पा ११	सुनवल	NAW/SU/64/03	१८९८	५५५९	५५५३	११११२	४३९.२५	०९०/०९१
10	डम्मरभार सा.व.उ.स	६/८/२०७१	रामनगर गा.वि.स. ७	सुनवल न.पा ११	सुनवल	NAW/SU/64/04	११८७	२९५४	२९३५	५८८९	३५९.९५	०८५/८६
11	औरहिया सा.व.उ.स	२/१७/२०६२	स्वाठी गा.वि.स. १	सुनवल न.पा	सुनवल	NAW/SU/72/03	१५५	३६५	३८५	७५०	१०५	
12	जनजागृती महिला सा.व.उ.स	२०६३/३/३२	सुकौलीगा.वि.स. ३	रामग्राम न.पा	रामग्राम	NAW/AM/75/01	५७	२१२	२२१	४३३	१५.१६	
13	रितुवर्ण हरियाली सा.व.उ.स	९/१९/२०६९	धुर्कोटगा.वि.स. ७	बर्दघाट न.पा २	बर्दघाट	NAW/BA/37/05	११४	२६४	२९९	५६३	४६.३	०९१/०९२
14	संसारकोट हरियाली सा.व.उ.स	१०/२/२०५७	बर्दघाट न.पा १०	बर्दघाट न.पा १०	बर्दघाट	NAW/BA/62/01	२३२३	७४६३	७८५०	१५३१३	४७५.६३	०८२/८३

सि.नं	समूहको नाम	समूह दर्ता मिति	ठेगाना			कोड नं.	घरघुरी संख्या	समूहको जनसंख्या			वनको कूल क्षेत्रफल हे.	म्याद सकिने अवधि
			साविकको ठेगाना	हालको	स्थानिय तहको नाम			महिला	पुरुष	कूल		
15	वनशक्ति सा.व.उ.स	१२/३०/२०५८	बर्दघाट न.पा १०	बर्दघाट न.पा १०	बर्दघाट	NAW/BA/72/02	२१६७	४६३४	४०३४	८६६८	४०४.३३	०८९/०९०
16	चिसापानी सा.व.उ.स	११/२७/२०६५	बर्दघाट न.पा २	बर्दघाट न.पा २	बर्दघाट	NAW/BA/51/04	३३५०	९१२९	९४२१	१८५५०	४९५.७६	०८०/८१
17	पारीजात सा.व.उ.स	५/२८/२०६०	बर्दघाट न.पा ४	बर्दघाट न.पा ४	बर्दघाट	NAW/BA/61/02	३६८१	९९९४	८४११	१८४०५	४०७.१५	०८३/८४
18	सयपत्री सा.व.उ.स	२०६४/२/३०	माकरगा.वि.स. ५, ९	बर्दघाट न.पा ५	बर्दघाट	NAW/DA/51/03	१५३७	४९५८	४८७३	९८३१	१९६.१३	०८१/८२
19	दाउन्ने देवी सा.व.उ.स	९/१९/२०६८	दाउन्ने देवी गा.वि.स. १,२	बर्दघाट न.पा १६	बर्दघाट	NAW/DA/50/02	२०२१	६१०१	६२०३	क	१६२.७६	
20	सितापोखरी सा.व.उ.स	७/२८/२०६८	दाउन्ने देवी गा.वि.स. ६	बर्दघाट न.पा १६	बर्दघाट	NAW/DA/50/01	१७४७	५४६५	५४७२	१०९३७	२०९.१९	०७८/७९
21	नमूना सा.व.उ.स	२०५७	स्वाठी गा.वि.स. ६	सुनवल न.पा ११	सुनवल	NAW/FU/72/01	३२	७०	६७	१३७	४.२६	०९१/०९२
22	बुद्धताल महिला जागति सा.व.उ.स	२०५७	जहदा गा.वि.स. ४,५	बर्दघाट न.पा १२	बर्दघाट	NAW/BA/14/03	२५७	८२४	८६५	१६८९	४.३६	०७९/८०
23	नवजागरण सा.व.उ.स	११/३०/२०७०	धुर्कोटगा.वि.स. ४	बर्दघाट न.पा २	बर्दघाट	NAW/SA/34/08	६५	१५१	१५५	३०६	१५९.६५	०९०/९१
24	हरियाली सा.व.उ.स	२०६३/३/३२	तिलकपुरगा.वि.स. १	रामग्राम न.पा १६	रामग्राम	NAW/AM/75/02	३९	१११	१०७	२१८	६.४२	
25	भुसुनापुर सा.व.उ.स	११/३०/२०६१	अम्रौटगा.वि.स. ३	रामग्राम न.पा १४	रामग्राम	NAW/AM/73/01	६५	१९३	२०७	४००	३.९८	०८०/८१
26	हरियाली सा.व.उ.स	५/१६/२०५३	तिलकपुरगा.वि.स.	सरावल गा.पा १	बर्दघाट	NAW/BA/63/01	१०३२	३०४३	३२६९	६३१२	२८९.८९	०८८/८९
27	सूर्यज्योती सा.व.उ.स	१०/७/२०७०	धुर्कोटगा.वि.स. ८	बर्दघाट न.पा २	बर्दघाट	NAW/SA/37/09	६८	१७२	१६८	३४०	१७२.२९	
28	मौलादेवी हरियाली सा.व.उ.स	१२/१९/२०७२	धुर्कोटगा.वि.स. ८	बर्दघाट न.पा २	बर्दघाट	NAW/FA/37/10	६१	१५६	१५८	३१४	१०५.१८	०७६/७७
29	चिलाउने डाँडा सा.व.उ.स	९/२३/२०७२	धुर्कोटगा.वि.स. ८	बर्दघाट न.पा २	बर्दघाट	NAW/FA/37/14	६९	१४०	१३६	२७६	१३०	०७६/७७

सि.नं	समूहको नाम	समूह दर्ता मिति	ठेगाना			कोड नं.	घरघुरी संख्या	समूहको जनसंख्या			वनको कूल क्षेत्रफल हे.	म्याद सकिने अवधि
			साविकको ठेगाना	हालको	स्थानिय तहको नाम			महिला	पुरुष	कूल		
30	वसन्त हरियाली सा.व.उ.स	१/१८/२०६९	तिलकपुरगा.वि.स. १	सरावल गा.पा १	सरावल	NAW/BA/63/02	१५३७	४७३२	५१०२	क	१८८.७१	
31	वडसार सा.व.उ.स	११/१२/२०५७	बडहर दुबौलीया गा.वि.स. १,२	सरावल गा.पा १	प्रतापपुर	NAW/BA/53/01	२५०	९२५	८७५	१८००	९.१२	०७०/७१
32	सृष्टी सा.व.उ.स	२/१४/२०७४	तिलकपुरगा.वि.स. १	सरावल गा.पा १	सरावल	NAW/BA/63/03	५२०	१३९६	१५६५	२९६१	१९७.६७	०८३/८४
33	जनएक्यवद्वता हरियाली सा.व.उ.स	७/२९/२०६६	देवगाँउ गा.वि.स. ६	सुनवल न.पा ११	सुनवल	NAW/BA/59/02	५३	१३२	१४४	२७६	१२३.९९	०७०/७१
34	मामेसतिसरिया सा.व.उ.स	३/५/२०५७	रामनगर गा.वि.स. ७	सुनवल न.पा ११	सुनवल	NAW/SU/64/01	३६७	१०००	१०१२	२०१२	१६.९३	०८३/८४
35	कोटहीदेवी सा.व.उ.स	१२/२९/२०७५	रामनगर गा.वि.स. ५	सुनवल न.पा ११	सुनवल	NAW/SU/64/05	७४७	१९८६	२०२२	४००८	३७३.९	०८९/०९०
36	ज्यामिरे सा.व.उ.स	१/२९/२०७६	सुनवल न.पा ७	सुनवल न.पा ७	सुनवल	NAW/SU/77/07	११७८	२७६९	२८७०	५६३९	४८३.०१	०९०/०९१
37	लोकेश्वर सा.व.उ.स	३/३१/२०७६	सुनवल न.पा ७	सुनवल न.पा ७	सुनवल	NAW/AM/77/08	११५४	२९७४	३०५१	६०२५	१७८.१८	०८५/८६
38	खरकट्टीताल सा.व.उ.स	३/३१/२०७६	सुनवल न.पा ४	सुनवल न.पा ४	सुनवल	NAW/AM/77/09	१४१	३३९	३६७	७०६	५४.६१	०८५/८६
39	मधु सा.व.उ.स	३/३१/२०७६	सुनवल न.पा ५	सुनवल न.पा १०	सुनवल	NAW/AM/77/10	५४७	१२९४	१३८८	२६८२	११४.२	०८५/८६
40	हरपुर सा.व.	११/०४/२०५७	हरपुर	पालिहनन्दन २	पालिहनन्दन		४६०			३५००.	१२.४२	
41	कुशमा सा.व.	०५/२८/२०५८	कुशमा	पालिहनन्दन ३	पालिहनन्दन		१९९			१४००.	८.६४	
42	रमपुरवा शंकरपुर बढकी सुनरी छोटकी सुनरी सा.व.	०५/०९/२०५८	रमवापुर	पालिहनन्दन १	पालिहनन्दन		२३४			१७५०.	१३.२	०७०/७१

सि.नं	समूहको नाम	समूह दर्ता मिति	ठेगाना			कोड नं.	घरघुरी संख्या	समूहको जनसंख्या			वनको कूल क्षेत्रफल हे.	म्याद सकिने अवधि
			साविकको ठेगाना	हालको	स्थानिय तहको नाम			महिला	पुरुष	कूल		
43	नेपाल गण्डक पश्चिमी नहर जल उपभोक्ता संस्था	०३/३१/२०६६	त्रिवेणी सुस्ता देखी सनई सम्म	सुस्ता, सरावल, पाल्हिनन्दन	सुस्ता, सरावल, पाल्हिनन्दन		३८५२			२४८४८	१६१.३	
44	वनकोटहि महिला सा.व.	२०५७/०२/३१	जहदा	वर्दघाट १२	वर्दघाट	NAW/BA/52/02	८४			५२१.	१	
45	चौतारी सा.व.	०६/३०/२०६९	दाउन्नेदेवी ५	वर्दघाट १६	वर्दघाट	NAW/DA/50/04	३६	१४४	१२०	२३४.	१.७	
46	जागृती सा.व.	१०/१८/२०६९	दाउन्नेदेवी ५	वर्दघाट १६	वर्दघाट	NAW/DA/50/05	४१	९७	१००	१९७.	०.५	
47	थारु कल्याण सा.व.	११/१६/२०६९	बुद्धवस्ती	वर्दघाट १६	वर्दघाट	NAW/DA/50/06	३५	१२४	१४४	२६८.	५.९	
48	श्रृजनशिल महिला सा.व.	०६/२९/२०६९	बुद्धवस्ती	वर्दघाट १६	वर्दघाट	NAW/DA/50/03	३५	९८	१०८	२०६	१.७४	
49	हडियामाई सा.व.उ.स	३/३१/२०७६	अम्रौट गा.वि.स. ४,९	सुनवल न.पा ७	सुनवल	NAW/AM/73/02	३२८	७८५	८५८	१६४३	९८.३७	०९१/०९२
50	कालिका सा.व.उ.स.	३/३१/२०७८		सुस्ता गा.पा. १	सुस्ता गा.पा.	NAW/PS/43/04	१०४०	२९७०	३१७१	६१४१	१४६.३३	०९१/०९२
51	मदरबाबा सा.व.उ.स.	३/८/२०७८		सुस्ता गा.पा. २	सुस्ता गा.पा.	NAW/PS/43/02	९४५	२८०७	२९७४	५७८१	१७६.१९	
52	बनदेवी सा.व.उ.स.	३/३०/२०७८		सुस्ता गा.पा. १	सुस्ता गा.पा.	NAW/PS/43/01	६४०	३५१०	५४५०	८९६०	६९	०९१/०९२
53	जनकल्याण सा.व.उ.स.	२०७८.१२.१३		सुस्ता गा.पा. वडा नं. १,	सुस्ता गा.पा.	NAW/PS/43/05	१०४५	२८८०	३११३	५९९३	८९.६६	
54	कुँवरवर्तीसा.व.उ.स	२०७८.१२.०१		सुस्ता गा.पा. २	सुस्ता गा.पा.	NAW/PS/43/04	२४६	६००	१०७६	१२२७	१८४.७१	०८३/८४

सि.नं	समूहको नाम	समूह दर्ता मिति	ठेगाना			कोड नं.	घरघुरी संख्या	समूहको जनसंख्या			वनको कूल क्षेत्रफल हे.	म्याद सकिने अवधि
			साविकको ठेगाना	हालको	स्थानिय तहको नाम			महिला	पुरुष	कूल		
55	रामग्राम सा.व.उ.स	२०७८.११.१६		रामग्राम १	रामग्राम न.पा	NAW/AM/75/03	१४२	४२२	४३७	८५९	४.१	०८३/८४
56	मनकामना सा.व.उ.स.	१२/३०/२०७९	सनइ	पालिहनन्दन ६	पालिहनन्दन		२४	९०	१०७	१९७	१.९२	
57	हातेमालो सा.व.उ.स.	३/२८/२०८०	बर्दघाट	बर्दघाट २	बर्दघाट	NAW/BA/51/05	१३९	३५५	३६९	७२४	३११.९४	
58	कसिया सा.व.उ.स.	१/५/२०८०	रामग्राम १२		रामग्राम न.पा		१११	२५७	२६०	५१७	४	०८९/९०
59	वैरागनाथ सा.व.उ.स.	५/१०/२०८०		सुनवल ८	सुनवल		३४७	८५०	८९२	१७४२	१०७.९४	०९१/०९२
60	महलपोखरी सा.व.उ.स.	११/२३/२०८१		सुनवल ४	सुनवल	NAW/SU/77/11	१०२	२७६	२६६	५४२	५५१.११	०९०/९१
61	उत्तरायण सा.व.उ.स.	३/२५/२०६६	स्वाठी ३	सुनवल ९	सुनवल	NAW/SU/72/04					८.४६	०९१/९२
जम्मा							४७२५ ८	१२१६५ ८	१२३१० १	२५५२३७	१०४५०. ६	

अनुसूची ९ : अन्य प्रयोजनका लागि उपलब्ध गराइएका वन क्षेत्रको विवरण

सि.नं	स.डि.व.का.	संस्थाको नाम र ठेगाना	क्षेत्रफल हे.	कैफियत
१	सुनवल	नेपाल विद्युत प्राधिकरण, कालीगण्डकी कोरिडर, २२० KVA (कुश्मा न्यू बुटवल)	३८.२८	२५ वर्षका लागि
२		सर्वोत्तम सिमेन्ट प्रा लि	५१.	३० वर्षका लागि
३	सुनवल/ वर्दघाट	न्यू बुटवल वर्दघाट २२० के भि. प्रसारण लाइन	५०.३१	२० वर्षका लागि
४	रामग्राम /सुनवल/ वर्दघाट	नारायणघाट बुटवल सडक विस्तार आयोजना (पश्चिमी खण्ड)	-	कार्यालयको अभिलेखबाट भोगाधिकारका लागि क्षेत्रफल नखुलेको
५		नेपाल विद्युत प्राधिकरण, परासी	२	
६		हेटाडा वर्दघाट २२० के.भी.	१८७.३९	वृक्षारोपण ६१ हेक्टर
७		ग्रामिण आवास तथा बस्ती विकास कं. लि., त्रिवेणी	४१.३१	
८		ग्रामिण आवास तथा बस्ती विकास कं. लि., वर्दघाट	४१.९९	
९	वर्दघाट	जि.प्रहरी का., न.प्र.लाई दंगा प्रहरी गण स्थापना	१३.५५	
१०		नेपाल प्रहरी	३८.६	
११		बि.पी. कोईराला मेमोरियल क्यान्सर अस्पताल	१८.३९	
१२		एनसेल प्रा. लि.	१.८	
१३		वर्दघाट शर्दी १३२ के भी प्रसारण लाइन आयोजना	६.९७	२५ वर्षका लागि
१४	रामग्राम पालिहनन्दन	भुमही हकुई १३२ के भी प्रसारण लाइन आयोजना	२.४	२५ वर्षका लागि
	जम्मा		३९७.७८	

श्रोत: व्यवस्थापन शाखा, डि.व.का. नवलपरासी (ब.सु.प.), २०८१

अनुसूची १० : जिल्ला स्थित रहेको अतिक्रमित वन क्षेत्रको विवरण हाल सम्म

सि.नं.	सब डिभिजन वन कार्यालय	अतिक्रमित क्षेत्रको क्षेत्रफल (हे)	अतिक्रमण भएको वर्ष	अतिक्रमणको प्रकार( घरटहरा,खेती आवादी,अन्य)	संलग्न घरधुरी	स्थानिय तहको नाम, अतिक्रमित क्षेत्रको ठेगाना	कैफियत
१	रामग्राम पाल्हीनन्दन	२०	विगत १५-२० वर्ष देखि	पक्की कच्ची घर,खेतीपाती समेत गरिरहेको	३००	सुनवल ५ गैडाखाल	
२	रामग्राम पाल्हीनन्दन	१०	विगत १५-२० वर्ष देखि	पक्की कच्ची घर,खेतीपाती समेत गरिरहेको	२५	रामग्राम १८	
३	रामग्राम पाल्हीनन्दन	१०	विगत १५-२० वर्ष देखि	पक्की कच्ची घर,खेतीपाती समेत गरिरहेको	२०	रामग्राम १८	
४	रामग्राम पाल्हीनन्दन	१	विगत १५-२० वर्ष देखि	पक्की कच्ची घर,खेतीपाती समेत गरिरहेको	७	रामग्राम १८	
५	रामग्राम पाल्हीनन्दन	२०	विगत १५-२० वर्ष देखि	पक्की र कच्ची घर बनाइसकेको र खेतीपाती	१३०	सुनवल ८ कालिका टोल	
६	रामग्राम पाल्हीनन्दन	०.०३	२०६५	पक्की घर एक बनेको	सामुदायिक भवन	सुनवल ७ असनहिया चोक पूर्व	
७	रामग्राम पाल्हीनन्दन	०.०३	२०६६	मन्दिर १ बनेको	मन्दिर १	सुनवल ७ असनहिया चोक पूर्व	
८	रामग्राम पाल्हीनन्दन	०.०३	विगत १०-१५ वर्ष देखि	मूर्ति स्थापना र तारवार गरेको	बुद्धको मूर्ति १	सुनवल ७ असनहिया चोक पूर्व	
९	रामग्राम पाल्हीनन्दन	१०	विगत १५-१७ वर्ष देखि	कच्ची घर,खेतीपाती गरेको	२९	सुनवल ७ असनहिया	
१०	रामग्राम पाल्हीनन्दन	३०	विगत १३-१५ वर्ष देखि	कच्ची घर,खेतीपाती गरेको	५५	सुनवल ७ तरगौलि	
११	रामग्राम पाल्हीनन्दन	५	विगत १०-१५ वर्ष देखि	कच्ची घर,खेतीपाती गरेको	३१	सुनवल ७ सिसहानी	
१२	रामग्राम पाल्हीनन्दन	२०	विगत १५-२० वर्ष देखि	पक्की र कच्ची घर बनाइसकेको र खेतीपाती	१२७	सुनवल ७ चारपाला	
१३	रामग्राम पाल्हीनन्दन	०.०७	विगत १०-१५ वर्ष देखि	पक्की घर १ तरकारी खेती गरेको	सामुदायिक भवन	सुनवल ७ चारपाला	
१४	रामग्राम पाल्हीनन्दन	०.२३	विगत १५-२० वर्ष देखि	पक्की भवन २ (२०५० साल देखि)	श्री जन ज्योती	सुनवल ७ चारपाला म.रा.दक्षिण	
१५	रामग्राम पाल्हीनन्दन	०.३३	२०६५/६६	पक्की भवन १	श्री जन ज्योती	सुनवल ७ चारपाला	
१६	रामग्राम पाल्हीनन्दन	१५	विगत १०-१५ वर्ष देखि	पक्की र कच्ची घर खेतीपाती गरि राखेको	१५	सुनवल ७ तल्लो ज्यामिरे	
१७	रामग्राम पाल्हीनन्दन	१५	विगत १०-१५ वर्ष देखि		३५	सुनवल ४ खरकट्टी	
१८	रामग्राम पाल्हीनन्दन	०.१	२०६५/६६	कच्ची टिनले छाएको भवन १	प्र.सा.व.भवन १	सुनवल ४ खरकट्टी	
१९	रामग्राम पाल्हीनन्दन	१	विगत २०-२५ वर्ष देखि	स्कूल भवनहरु	श्री रमपुरवा	सुनवल ४ रमपुरवा	
	<b>जम्मा</b>	<b>१५७.८२</b>					
२०	वर्दघाट सरावल	५	२०४०	बस्ती, खेतीपाती	८०	आनन्दनगर, सरावल १	
२१	वर्दघाट सरावल	०.१३	२०५३	श्री सरस्वती प्रा.वि.		तिलकपुर ३	
२२	वर्दघाट सरावल	०.२	२०५०	थारु मिलन केन्द्र	२	सरावल १	
२३	वर्दघाट सरावल	०.६७	२०४८	मनकामना मन्दिर	२	सरावल १	
२४	वर्दघाट सरावल	२.७१	२०५३	बस्ती, खेतीपाती	१५	सरावल १, भगडा	
२५	वर्दघाट सरावल	२.०३	२०६३	श्री जानोदय प्रा.वि		सरावल १	
२६	वर्दघाट सरावल	१०.१४	२०२८	अमरादिप टोल बस्ती	१२०	वर्दघाट १०	
२७	वर्दघाट सरावल	१.३५	२०३९	क्याप्टेन डांडा बस्ती	१२	क्याप्टेन डांडा, वर्दघाट	

सि.नं.	सब डिविजन वन कार्यालय	अतिक्रमित क्षेत्रको क्षेत्रफल (हे)	अतिक्रमण भएको वर्ष	अतिक्रमणको प्रकार(घरटहरा,खेती आवादी,अन्य)	संलग्न घरधुरी	स्थानिय तहको नाम, अतिक्रमित क्षेत्रको ठेगाना	कैफियत
२८	वर्दघाट सरावल	०.१७	२०५९	बस्ती, खेतिपाती	६	बतासे डांडा, वर्दघाट	
२९	वर्दघाट सरावल	८१.३६	२०३३	बस्ती, खेतिपाती	१३५	सूखौनी, वर्दघाट २	
३०	वर्दघाट सरावल	४०.६७	२०२६	बस्ती, खेतिपाती	४६	बांसखोला, वर्दघाट २	
३१	वर्दघाट सरावल	६.७८	२०२५	बस्ती, खेतिपाती	१०	पोखरीडांडा, वर्दघाट २	
३२	वर्दघाट सरावल	२.७१	२०२८	बस्ती, खेतिपाती	१५०	मर्चाघोल, वर्दघाट ४	
३३	वर्दघाट सरावल	२.०३	२०५०	श्री नवदिव्य ज्योती प्रा.वि.	५ वटा भवन	वर्दघाट ४	
३४	वर्दघाट सरावल	२.०३	२०६५	दिव्यनगर गुम्बा	१	वर्दघाट ४	
३५	वर्दघाट सरावल	१.३५	२०४०	बस्ती, खेतिपाती	४०	पूरानो चौकी देखि उत्तर, वर्दघाट ४	
३६	वर्दघाट सरावल	१.३५	२०६५	धार्मिक	२	बौद्धविहार गुम्बा, वर्दघाट ४	
३७	वर्दघाट सरावल	०.६७	२०६७	धार्मिक	३	बाढिपिडित गुम्बा, वर्दघाट ४	
३८	वर्दघाट सरावल	१.३५	२०४५	बस्ती, खेतिपाती	७५	बाढिपिडित, वर्दघाट ४	
३९	वर्दघाट सरावल	१०.१६	२०७१		मन्दिर ६, भवन	पंचेश्वर महादेव मन्दिर, वर्दघाट ४	
४०	वर्दघाट सरावल	१०.१६	२०५२	बस्ती, खेतिपाती	२००	जितपुर वण्डापोल, वर्दघाट ५	
४१	वर्दघाट सरावल	०.३३	२०६३		४	सिलामटोल, वर्दघाट १६	
४२	वर्दघाट सरावल	५.४२	२०५०	बस्ती, खेतिपाती	१००	केरावारी, वर्दघाट १६	
४३	वर्दघाट सरावल	०.३३	२०५०		२	वण्डाखोला वगैँचा, वर्दघाट १६	
४४	वर्दघाट सरावल	५.४२	२०३०		९	विहारी, चिलाउनेडांडा	
४५	वर्दघाट सरावल	८.१३	२०३०	बस्ती, खेतिपाती	१२	लाभ्रदमार, तिलकहाना, मौलादेवि	
४६	वर्दघाट सरावल	१	२०६९	हाटबजार	१०० टहरा	चिसापानी हाटबजार, चिसापानी सा.व.	
४७	वर्दघाट सरावल	२	२०४०	खाली चौर		साविक खेलमैदान, भूताहा रंगशाला,	
४८	वर्दघाट सरावल	१	२०३४	धार्मिक	२	दुर्गा मन्दिर, वर्दघाट १०	
४९	वर्दघाट सरावल	०.०३	२०७०	धार्मिक	१	शिवालय मन्दिर, वर्दघाट १०	
५०	वर्दघाट सरावल	०.१३	२०६७	संस्थागत अतिक्रमण		शहिद स्मृती अध्ययन केन्द्र, वर्दघाट १	
५१	वर्दघाट सरावल	२०.३४	२०२९	बस्ती, खेतिपाती	११४	आम्बास, वर्दघाट २	
५२	वर्दघाट सरावल	३०	२०३५	बस्ती, खेतिपाती	६१	वित्ता, वर्दघाट १	
५३	वर्दघाट सरावल	३०	२०३५	बस्ती, खेतिपाती	१०	अलावल, वर्दघाट १०	
५४	वर्दघाट सरावल	१.३५	२०२८	खेल मैदान		वर्दघाट ४	
	<b>जम्मा</b>	<b>२८८.५</b>					
५५	प्रतापपुर सुस्ता	१०२.२	आ.व. २०५४/२०५५	बस्ती, खेतिपाती	१००	प्रस्तावित जनकल्याण र वनदेवी सामुदायिक वन,	मदरबाबा सा.व.ले १.८ हे.

सि.नं.	सब डिविजन वन कार्यालय	अतिक्रमित क्षेत्रको क्षेत्रफल (हे)	अतिक्रमण भएको वर्ष	अतिक्रमणको प्रकार(घरटहरा,खेती आवादी,अन्य)	संलग्न घरधुरी	स्थानिय तहको नाम, अतिक्रमित क्षेत्रको ठेगाना	कैफियत
५६	प्रतापपुर सुस्ता	७	२०४६	बस्ती, खेतिपाती	२०० घरधुरी	प्रस्तावित कालिका सामुदायिक वन,	
५७	प्रतापपुर सुस्ता	३				प्रस्तावित राजाराम सामुदायिक वन,	
५८	प्रतापपुर सुस्ता	४		दुर्गा मन्दिर, थारु टोल बस्ती		प्रस्तावित कुवाँरवर्ती सामुदायिक वन,	
५९	प्रतापपुर सुस्ता	१०	२०४६	मूसहर बस्ती, मन्दिर, आवादी		प्रस्तावित मदरबाबा सामुदायिक वन,	
	<b>जम्मा</b>	<b>१२६.२</b>					
६०	सुनवल	७.७३	विगत २० वर्ष देखि	संस्थागत अतिक्रमण	घर ३३, क्याम्पस	महाकवि देवकोटा क्याम्पस, सुनवल ४	
६१	सुनवल	३४.४५	२०६०	बस्ती, खेतिपाती	२२	धूकोट, सुनवल ११	
६२	सुनवल	१२.०१	माओवादी द्वन्द्वकालको	बस्ती, खेतिपाती	४	जर्गाहा, सुनवल ११	
६३	सुनवल	५.११	२०६८	बस्ती	११	जोडेनी सर्वोत्तम सिमेन्ट, सुनवल ६	
६४	सुनवल	३.२५	२०६८/०६९	बस्ती, खेतिपाती	१७	तिल्काना क्षेत्र, सुनवल ६	
६५	सुनवल	५.५३	२०६६	बस्ती, खेतिपाती	७	घैयावारी, सुनवल ४	
६६	सुनवल	६.४८	२०६५/०६६	बस्ती, खेतिपाती	१७	ज्यामिरे क्षेत्र, सुनवल ४	
६७	सुनवल	३.५७	२०६६	बस्ती, खेतिपाती	९	ज्यामिरे समयटोल, सुनवल ४	
६८	सुनवल	३.९१	२०६१/०६२		३	रमावापुर क्षेत्र, सुनवल ४	
६९	सुनवल	४.३५	२०६१/०६२		२८	समयटोल, सुनवल ७	
७०	सुनवल	५.०४	२०६५	बस्ती, खेतिपाती	२४	वेलारी क्षेत्र, सुनवल ४	
७१	सुनवल	४.०१	२०६०	बजार क्षेत्र	भवन १३	सोमनाथ बजार क्षेत्र, सुनवल ४	
७२	सुनवल	३४.६४	२०५०	बस्ती, खेतिपाती	५७	सून्दरबस्ती क्षेत्र, सुनवल १३	
७३	सुनवल	१४.२२	२०६०	संस्थागत अतिक्रमण	भवन ७	मोतिलाल बहुमुखी क्याम्पस, सुनवल १३	
७४	सुनवल	२.६१	२०६२/०६३		भवन १	वनकट्टी शहिद स्मृती पार्क, सुनवल	
७५	सुनवल	०.९६	विगत १०-१५ वर्ष देखि	संस्थागत अतिक्रमण	भवन ४	वनकट्टी गुम्बा, सुनवल १३	
७६	सुनवल	१.२६	२०६५/०६६	बस्ती, खेतिपाती	२१	वनकट्टी, सुनवल १३	
७७	सुनवल	२२.७९	२०६२/०६३	बस्ती, खेतिपाती	२८	बिहारी, सुनवल ६	
७८	सुनवल	२.०७	२०६६	फूटबल ग्राउन्ड		जनउदय सामुदायिक वन, सुनवल ३	
	<b>जम्मा</b>	<b>१७३.९९</b>					
	<b>कूल जम्मा</b>	<b>७४६.५१</b>					

सि.नं.	सब डिभिजन कार्यालय	अतिक्रमित क्षेत्रफल (हेक्टर)	कैफियत
१	वर्दघाट सरावल	२८८.५	संस्थागत, व्यक्तिगत, व्यवसायिक
२	सुनवल	१७३.९९	
३	रामग्राम पाल्हीनन्दन	१५७.८२	
४	प्रतापपुर सुस्ता	१२६.२	
जम्मा :		७४६.५१	

संस्थागत अतिक्रमण : ४८.६४ हेक्टर

### अनुसूची ११ : जिल्ला स्थित सामुदायिक तथा साभेदारी वन समूहका पदाधिकारीहरुको सम्पर्क नम्बर

सि.नं.	सा.व.उ.स.को नाम ठेगाना	सब डिभिजन	सम्पर्क व्यक्ति	पद	मोबाइल नं.
१	मदरबाबा, सुस्ता २	प्रतापपुर सुस्ता	कुन्ति चौधरी	अध्यक्ष	९८४७३४२०४५
			लालबाबु पंजियार	सचिव	९८४७०८०५०७
			सविता चौधरी	कोषाध्यक्ष	९८२१४३९१०३
२	कुवरवर्ती, सुस्ता २	प्रतापपुर सुस्ता	गोपी कृष्ण पयोगी	अध्यक्ष	९८४७५९५४६९
			सीता भुपाल	सचिव	९८४७०४५६०२
			श्रीदेवी नेपाल	कोषाध्यक्ष	
३	कालिका, सुस्ता १	प्रतापपुर सुस्ता	केसव चौधरी	अध्यक्ष	९८२१४१६१८०
			संगीत सापकोटा	सचिव	
			रुकमणि देवी चौधरी	कोषाध्यक्ष	
४	जनकल्याण, सुस्ता १	प्रतापपुर सुस्ता	नाथु थारु	अध्यक्ष	
			चिरजिबी न्यौपाने	सचिव	९८५१०३९६३८
			गायत्री कुमारी चौधरी	कोषाध्यक्ष	
५	बन्देबी, सुस्ता १	प्रतापपुर सुस्ता	भरत न्यौपाने	अध्यक्ष	९८५७०८०२६७
			जनार्दन प्रशाद चौधरी	सचिव	९८०६७३३६७४
			सावित्री पौडेल	कोषाध्यक्ष	
६	जयमीरे, सुनवल ७	सुनवल	टिचन गुरुङ	अध्यक्ष	९८६७००००१३
७	मूलपानी, सुनवल ४	सुनवल	यज्ञ प्रशाद पाण्डे	अध्यक्ष	९८५७०४५२५७
८	आदर्श, सुनवल ४	सुनवल	दया बहादुर जि सी	अध्यक्ष	९८११९४४६५९
९	बनदेवी, सुनवल ३	सुनवल	डोलराज न्यौपाने	अध्यक्ष	९८६७४८४७४१
१०	जनउदय, सुनवल ३	सुनवल	विर बहादुर विश्वकर्मा	अध्यक्ष	
११	बडेरा, सुनवल १३	सुनवल	मदन पन्त	अध्यक्ष	९८५६०४६३३९
१२	बाबगोरिया, सुनवल १२	सुनवल	पुरषोत्तम पाण्डेय	अध्यक्ष	
१३	कोटहीदेवी, सुनवल ११	सुनवल	ईश्वरी प्र. जैसी	अध्यक्ष	९८१३४०४१६६
१४	डम्मरभर, सुनवल ११	सुनवल	टंकनाथ पराजुली	अध्यक्ष	९८४७२७४८५७
१५	ममिसतीसोरीया सुनवल ११	सुनवल	कृष्ण पाण्डे	अध्यक्ष	९८४४७१८३५५

सि.नं.	सा.व.उ.स.को नाम ठेगाना	सब डिभिजन	सम्पर्क व्यक्ति	पद	मोबाइल नं.
१६	रामग्राम, रामग्राम १	सुनवल	गोबर्धन प्र चौधरी	अध्यक्ष	९८२१४०५८७७
१७	कसिया, रामग्राम १२	सुनवल	बिरेन्द्र चौधरी	अध्यक्ष	९८४७५१२६१२
१८	पारिजात, बर्दघाट १४	बर्दघाट	कमान सिंह थापा	अध्यक्ष	९८५७०८०१३८
१९	चिसापानी, बर्दघाट २	बर्दघाट	होम बहादुर गुरुड	अध्यक्ष	९८६७०२५८२५
			सरस्वती सुनार	सचिव	९८०४४७९८९४
			होम बहादुर सुनार	कोषाध्यक्ष	९८४५३९६८३३
२०	सयपत्री, बर्दघाट ५	बर्दघाट	बासुदेव चौधरी	अध्यक्ष	९८२१५९१७२४
			चन्द्र गुरुड	सचिव	९८४६४३५७३२
			दिपु मल्ल	कोषाध्यक्ष	९८४९८९८९४२
२१	वनशक्ति, बर्दघाट १०	बर्दघाट	इन्द्र बहादुर चौधरी	अध्यक्ष	९८४७१९२५५१
२२	संसारकोट हरियाली, बर्दघाट १०	बर्दघाट	कमल प्रशाद पराजुली	अध्यक्ष	९८५७०८०९७५
			कमल सुवेदी	सचिव	९८४७०२००५५
			अर्जुन कुमार मल्ल	कोषाध्यक्ष	९८४४७४३४६९
२३	श्रृष्टि, सरावल १	बर्दघाट	श्रेभादुर शाही	अध्यक्ष	९८१६४५८१५३
			लक्ष्मी श्रेष्ठ	सचिव	९८२५४५८१२
			लिलानाथ चौधरी थारु	कोषाध्यक्ष	९८६७८७४५५८
२४	हरियाली, सरावल १	बर्दघाट	महेन्द्र कुमार चौधरी	अध्यक्ष	९८०७५२२०९८
			गीता देवी चौधरी	सचिव	९८०७४८८०२२
			ओम प्रकाश चौधरी	कोषाध्यक्ष	९८०४४३७८४८
२५	बसन्त हरियाली, सरावल १	बर्दघाट	प्रहाद पासी	अध्यक्ष	९८५७०४५२१५
			लिला धर पाण्डे	सचिव	९८६९९३५६३०
२६	हातेमालो, बर्दघाट २	बर्दघाट	सोम बहादुर बि.क.	अध्यक्ष	९७४८७७९३३७
२७	खरकट्टीताल, सुनवल ४	रामग्राम पाल्हीनन्दन	गंगा बहादुर पुर्जा पुन	अध्यक्ष	९८६७२२१८८२
			शारदा रुचाल मगर	सचिव	९८००७१७७७२
२८	मधु, सुनवल १०	रामग्राम पाल्हीनन्दन	शेषकान्त अधिकारी	अध्यक्ष	९८४७०४१७१२
२९	हडैयामाइ, सुनवल ७	रामग्राम पाल्हीनन्दन	नाथु प्र. नापित	अध्यक्ष	९८१२९१२५६४
३०	लौकेश्वर, सुनवल ७	रामग्राम पाल्हीनन्दन	कृष्णलाल काफ्ले	अध्यक्ष	९८१६४४०५९८
			सीतादेवी शर्मा	सचिव	९८४७१२४८५४
३१	वैरागनाथ, सुनवल ८	रामग्राम पाल्हीनन्दन	रामहरी खड्का	अध्यक्ष	९८०५४९४८०२
			सानुवावु श्रेष्ठ	कोषाध्यक्ष	९८२४४४६६८६
३२	भुसुनापुर, रामग्राम १४	रामग्राम पाल्हीनन्दन	दयाराम चौधरी	अध्यक्ष	९८१५४५६६४४
			सहे आलम	कोषाध्यक्ष	९८५७०८६४५३
३३	कुस्मा, पाल्हीनन्दन ३	रामग्राम पाल्हीनन्दन	हरिहर चौहान	अध्यक्ष	९८४७०४१९८७
३४	हरपुर महिला, पाल्हीनन्दन २	रामग्राम पाल्हीनन्दन	सन्धया गुप्ता	अध्यक्ष	९८०७३८३६८४
			अंगिरा गुप्ता	सचिव	९८१५४८८५१०

सि.नं.	सा.व.उ.स.को नाम ठेगाना	सब डिभिजन	सम्पर्क व्यक्ति	पद	मोबाइल नं.
३५	बुद्धशान्ति साभेदारी	रामग्राम पाल्लिनन्दन	विरेन्द्र प्र. चौधरी	अध्यक्ष	९८००७८६८६०
			तारा नेपाली	उपाध्यक्ष	९८४७०७९६४७

### अनुसूची १२ : डिभिजन वन कार्यालयमा कार्यरत कर्मचारीहरूको विवरण:

क्र.सं.	कर्मचारीको नामथर	क.सं.नं.	सेवा	समूह	तह/श्रेणी/स्तर	पद	हालको कार्यालयमा हाजिर भएको मिति
१	जीवन पगेनी	१४९०१०	वन	जनरल फरेष्ट्री	अधिकृतस्तर दशौं	सि.डि.ब.अ.	२०८१।०५।०२
२	बलराम पोखरेल	१३०५६९	वन	ज.फ.	अधिकृतस्तर आठौं	व.व.अ.	२०८१।०६।०७
३	मरिच कुमार लामा	१८६४५४	वन	जनरल फरेष्ट्री	आठौं	वरिष्ठ वन अधिकृत	२०८१।०५।१९
४	मोहन प्रसाद गजुरेल	१९०११३	वन	जनरल फरेष्ट्री	अधिकृतस्तर आठौं	वरिष्ठ वन अधिकृत	२०८०।४।२८
५	जिवकला भण्डारी	२२०६१६	प्रशासन	सामान्य प्रशासन	अधिकृत आठौं	वरिष्ठ शाखा अधिकृत	२०८०।०४।३१
६	मोसाफिर भगत	१८३८६३	प्रदेश वन	जनरल फरेष्ट्री	अधिकृतस्तर सातौं	वन अधिकृत	२०८१।०६।०७
७	गोविन्द बहादुर जवाली	१५८६०७	प्रशासन	सामान्य प्रशासन	अधिकृत छैटौं	अधिकृत	२०८२।०३।१६
८	गणेश प्रसाद मरासिनी	२०१८५७	प्रशासन	लेखा	अधिकृत छैटौं	अधिकृत	२०७९।०६।१२
९	दिपक खड्का	२१२०४५	वन	जनरल फरेष्ट्री	अधिकृत छैटौं	सहायक वन अधिकृत	२०८१।०६।११
१०	मधुमाया राना	२०७७२८	वन	जनरल फरेष्ट्री	अधिकृत छैटौं	सहायक वन अधिकृत	२०८१।०६।०१
११	चिन बहादुर यादव	१५२८९६	वन	जनरल फरेष्ट्री	सहायकस्तर पाँचौं	रेञ्जर	२०८१।१२।२६
१२	प्रजैम्स श्रेष्ठ		वन	जनरल फरेष्ट्री	सहायकस्तर पाँचौं	रेञ्जर	२०८०।०७।२२
१३	प्रमोद कुमार गुप्ता	२०७४९७	वन	जनरल फरेष्ट्री	सहायक पाचौं	वरिष्ठ फरेष्टर	२०७४।११।०९
१४	दिनेश मण्डल	२२७९९९	वन	जनरल फरेष्ट्री	सहायक पाचौं	वरिष्ठ फरेष्टर	२०७४।११।०९
१६	थानेश्वर चौधरी	१५४९१८	वन	जनरल फरेष्ट्री	पाँचौं	वरिष्ठ फरेष्टर	२०५८।०७।०३
१७	जनार्दन गिरी	१२९३४७	विविध सेवा		रा.प.अन.द्वि.	जमदार	२०७६।०१।१५
१८	इन्द्रजित कोहार	१३५६०५	विविध सेवा		रा.प.अन.द्वि.	जमदार	२०७४।१२।१५
१९	खुम बहादुर गाहा	१४६५८६	विविध सेवा		रा.प.अन.द्वि.	जमदार	२०७१।०६।३०
२०	महेन्द्र रेग्मी	१५२६०२	विविध सेवा		रा.प.अन.द्वि.	जमदार	२०६७।०१।१०
२१	राजेन्द्र अहिर	१४७२०५	वन	जनरल फरेष्ट्री	सहायक तेस्रो	व.र.	२०५५।०९।२६
२२	हिरा प्रसाद कठरीया	१५३७३१	वन	जनरल फरेष्ट्री	सहायक तेस्रो	व.र.	२०८१।०६।०२
२३	अलाउद्दीन शेष	१६१०५०	वन	जनरल फरेष्ट्री	सहायक तेस्रो	व.र.	२०५१।१२।०२
२४	लुकमान खाँ	१५३५७०	वन	जनरल फरेष्ट्री	सहायक तेस्रो	व.र.	२०५५।०५।०७
२५	सुरेन्द्र प्रसाद बनिया	१६१०५४	वन	जनरल फरेष्ट्री	सहायक तेस्रो	वन रक्षक	२०६३।१२।०६
२६	वासुदेव चौधरी	१५६१०७	वन	जनरल फरेष्ट्री	सहायक तेस्रो	वन रक्षक	२०५५।०९।१९
२७	सुरेश हरिजन	२३००८२	वन	जनरल फरेष्ट्री	सहायक तेस्रो	वन रक्षक	२०७८।०६।२२

क्र.सं.	कर्मचारीको नामथर	क.सं.नं.	सेवा	समूह	तह/श्रेणी/स्तर	पद	हालको कार्यालयमा हाजिर भएको मिति
२८	जगदिश प्र. केवट	१५०२०६	वन	जनरल फरेष्ट्री	सहायक तेश्रो	वन रक्षक	२०५१।१२।०२
२९	भोलानाथ यादव	१५३५६४	वन	जनरल फरेष्ट्री	सहायक तेश्रो	वन रक्षक	२०५४।१०।१७
३०	त्रिलोचन प्रसाद मल्लाह	१७१५९८	वन	जनरल फरेष्ट्री	सहायक तेश्रो	वन रक्षक	२०५५।०५।०३
३१	ओम प्रकाश चौधरी	१५२६११	वन	जनरल फरेष्ट्री	सहायक तेश्रो	वन रक्षक	२०५५।०५।०३
३२	महादेव प्रसाद चौधरी	१५२६०९	वन	जनरल फरेष्ट्री	सहायक तेश्रो	वन रक्षक	२०५४।१०।२२
३३	शहन साह आलम	१५६८३७	वन	जनरल फरेष्ट्री	सहायक तेश्रो	वन रक्षक	२०६०।०९।०१
३४	भुपराज भट्टराई	२२९२३९	वन	जनरल फरेष्ट्री	सहायक तेश्रो	वन रक्षक	२०७७।०६।०९
३५	रामकेवल केवट	१५३७६२	वन	जनरल फरेष्ट्री	सहायक तेश्रो	वन रक्षक	२०५४।१०।१७
३६	दया सिंह लोनिया	२३०८४०	वन	जनरल फरेष्ट्री	सहायक तेश्रो	वन रक्षक	२०७८।०७।१२
३७	विनोद रिजाल	२५२२२०	वन	जनरल फरेष्ट्री	सहायक तेश्रो	वन रक्षक	२०७९।०१।११
३८	धन बहादुर श्रेष्ठ	१८२२१८	प्रशासन	सामान्य प्रशासन	श्रेणी बिहीन	का.स.	२०६८।०६।०४
३९	कर्ण बहादुर तामाङ	१४९९८०	नेपाल इन्जिनियरिङ	मेकानिकल	श्रेणी बिहीन	ह.स.चा.	२०५१।०१।०९
४०	पुर्ण बहादुर चौधरी					स.ब.र.	
४१	मनमोहन चौधरी					स.ब.र.	
४२	रामनाथ चौधरी					स.ब.र.	
४३	चन्द्र बहादुर पल्ली मगर					स.ब.र.	
४४	खेमराज थारु					स.ब.र.	
४५	राजु चौधरी					ह.स.चा.	
४६	ओम प्रकाश चमार					का.स.	
४७	गोमा खनाल					का.स.	
४८	गणेश प्रसाद चौधरी					चौकिदार	