

# विषय-सूची

विवरण	पृष्ठ नं.
<b>खण्ड-१</b>	
नवलपरासी जिल्लाको संक्षिप्त विवरण	१
१.१ सामान्य जानकारी	१
१.२ जिल्लाको राजनीतिक विभाजन	१
१.३ भौगोलिक वनावट र जिल्लाको अवस्थिति	२
१.४ भू-उपयोगिता	२
१.५.नदी, ताल, सिमसार क्षेत्र	३
१.६ हावापानी	३
१.७ सामाजिक तथा आर्थिक अवस्था	३
१.८ भौतिक पूर्वाधार	५
१.९ प्रमुख ऐतिहासिक, पुरातात्विक तथा पर्या-पर्यटकीय महत्वका स्थानहरु	८
१.१० वनको अवस्था र प्रकार	९
१.११ गैह्रकाष्ठ वन पैदावार	१०
१.१२ वन्यजन्तु	१०
<b>खण्ड-२</b>	
डिभिजन वन कार्यालयको विवरण	११
२.१ पृष्ठभूमि	११
२.२ डिभिजन वन कार्यालयको संगठनात्मक संरचना	१२
२.३ सब डिभिजन कार्यालयको कार्यक्षेत्र	१३
२.४ वन पैदावारमा आधारित उद्योग तथा व्यवसाय	१३
२.५ डिभिजन वन कार्यालयबाट सम्पादित मुख्य मुख्य कार्यहरु	१४
२.६ समस्या, चुनौती, अवसर तथा सिकाइहरु	१५

# विषय-सूची

विवरण	पृष्ठ नं.
<b>भाग-3</b>	
वार्षिक कार्यक्रम तथा प्रगति	१८
३.१ परिचय	१८
३.२ विस्तृत विवरण सहितका मुख्य क्रियाकलपहरु	१९
<b>अनुसूचीहरु:</b>	
अनुसूची १ : वार्षिक प्रगती प्रतिवेदनहरु	२३
अनुसूची २ : प्रजाती अनुसार विरुवा उत्पादन तथा वितरण विवरण	३०
अनुसूची ३ : सामुदायिक वन क्षेत्रमा वृक्षारोपण/पुनःरोपण विवरण	३२
अनुसूची ४ : आ.व. २०७९/०८० को मुद्धा सम्बन्धी विवरण	३२
अनुसूची ५ : वन सम्बर्द्धन प्रणालीमा आधारीत कार्ययोजना पुनरावलोकन गरिएका सामुदायिक वनहरु	३३
अनुसूची ६ : नवलपरासी जिल्लामा हालसम्म हस्तान्तरित सामुदायिक वनको विवरण	३४
अनुसूची ७ : जिल्लामा हालसम्म हस्तान्तरित साभेदारी वनको विवरण	३७
अनुसूची ८ : आ.व. २०७९/०८० मा नयाँ हस्तान्तरित सामुदायिक वनहरुको विवरण	३८
अनुसूची ९ : अन्य प्रयोजनका लागि उपलब्ध गराइएका वन क्षेत्रको विवरण	३८
अनुसूची १० : जिल्ला स्थित रहेको अतिक्रमित वन क्षेत्रको विवरण हालसम्म	३९
अनुसूची ११ : डिभिजन वन कार्यालय अन्तर्गत रहेका सामुदायिक वन उपभोक्ता समूहका पदाधिकारीहरुको विवरण	४६
अनुसूची १२ : हालसम्मका कार्यालय प्रमुखहरुको नामावली	४९
अनुसूची १३ : डिभिजन वन कार्यालयमा कार्यरत कर्मचारीहरुको विवरण	५०

## नवलपरासी जिल्लाको संक्षिप्त विवरण

### १.१ सामान्य जानकारी

#### १.१.१ ऐतिहासिक पृष्ठभूमि

यस जिल्ला साविकको नवलपरासी जिल्लाको विभाजन पश्चात दाउन्ने डाँडाबाट पश्चिममा अवस्थित रहेको क्षेत्र हो। सानो क्षेत्रमा फैलिएको यस जिल्लाको अधिकांश भाग तराई क्षेत्र हो भने केहि भाग चुरे क्षेत्रले ओगटेको छ। साथै जैविक, जातजाती, भाषाभाषी विविधताको आधारमा यस जिल्ला धनी रहेको छ। पूर्वको नवलपुर र पश्चिमको परासी क्षेत्रलाई जोडेर वि.सं. २०१८ सालमा जिल्लाको नाम नवलपरासी रहेको बुझिन्छ। त्यस भन्दा अघि यस जिल्लालाई बुटवल जिल्लाको पाल्ही भगरखण्ड भनिन्थ्यो। यस जिल्लाको सदरमुकाम परासी पूर्व पश्चिम महेन्द्र राजमार्ग देखि करिब ७ कि.मि. दक्षिण तर्फ अवस्थित छ। अधिकांश जनताको जीवन निर्वाहको श्रोत कृषि क्षेत्र रहेको पाइन्छ। तराई क्षेत्रका समथर भू-भागहरु कृषि उत्पादनको लागि प्रसिद्ध छन्। विभिन्न उद्योग, कलकारखानाहरु इत्यादी यस जिल्लामा रहेकोले पनि जन जिविकोपार्जनमा केही प्रत्यक्ष वा अप्रत्यक्ष टेवा पुऱ्याएका छन्। यो जिल्ला विभिन्न जातजाती, भाषाभाषी, संस्कृती, पेशा भएका समुदाय साथै विविध प्रजातीका वनस्पती, वन्यजन्तु तथा विविध हावापानीको संगम स्थलको रूपमा रहेको छ। जिल्लाको धार्मिक, पौराणिक एवं ऐतिहासिक पर्यटकिय स्थलहरुमा त्रिवेणीधाम, पाल्ही भगवती, गौतम बुद्धको मावली पण्डितपुर तथा गौतम बुद्धका अनुयायी माभ विशेष महत्व राख्ने वहाँको अवशेष भएको स्थान रामग्राम स्तुप आदि रहेका छन्।

### १.२ जिल्लाको राजनीतिक विभाजन

#### १.२.१ सिमाना

पूर्व	: नवलपुर जिल्ला
पश्चिम	: रुपन्देही जिल्ला
उत्तर	: पाल्पा जिल्ला
दक्षिण	: भारतको उत्तर प्रदेश र विहार प्रदेश

#### १.२.२ राजनीतिक विभाजन

प्रदेश	: लुम्बिनी प्रदेश
जिल्ला	: नवलपरासी (बर्दघाट सुस्ता पश्चिम)
सदरमुकाम	: परासी (रामग्राम न.पा.)

गाँउपालिका संख्या	: ४ (सुस्ता, पाल्हीनन्दन, प्रतापपुर र सरावल गा.पा.)
नगरपालिका	: ३ (बर्दघाट, रामग्राम र सुनवल न.पा.)
वडा	: ७४
निर्वाचन क्षेत्र	: २ (संघीय) तथा ४ (प्रदेश)

### १.३ भौगोलिक बनावट र जिल्लाको अवस्थिती

मान-चित्रमा जिल्लाको स्थिति :

अक्षांश	: २७.३२° उत्तरी अक्षांश
देशान्तर	: ८३.४०° पूर्वी देशान्तर
क्षेत्रफल	: ७२४.८३ वर्ग कि.मी.
औसत लम्वाई	: ३२ कि.मी. उत्तर दक्षिण
औसत चौडाई	: ३४ कि.मी पूर्व पश्चिम
उचाई	: ६० मी. देखि ५०० मी. सम्म (समून्द्र सतहबाट)

जिल्लालाई भौगोलिक बनावटको दृष्टिकोणले मोटामोटी रूपमा निम्न दुई भागमा विभाजन गर्न सकिन्छ।

१. उत्तरको चुरे क्षेत्र                      २. तराई क्षेत्र

### १.४ भू-उपयोगिता

नवलपरासी बर्दघाट-सुस्ता पश्चिम परासीको क्षेत्रफल ७२४.८३ बर्ग कि. मी. रहेकोछ। जिल्लाको स्थानिय निकाय अनुसार भू-उपयोगिताको अवस्थालाई तालिका १ मा देखाइएकोछ।

तालिका नं. १: नवलपरासी जिल्लाको भू-उपयोगिताको विवरण

सि.नं	भू उपयोगको विवरण	जम्मा (हे.)	प्रतिशत %
१	कृषि क्षेत्र	४१९५६.९०	५९.६४
२	वन क्षेत्र	२१९८०.००	३१.२४
३	भाडी क्षेत्र	३७.००	०.०५
४	घाँसे क्षेत्र	०.००	०
५	अन्य क्षेत्र	६३८२.००	९.०७
जम्मा :		७०३५५.९०	१००.००

## १.५. नदी, ताल, सिमसार क्षेत्र

जिल्लामा केही प्रमुख नदीहरू तथा अन्य खहरे तथा खोलाहरू रहेका छन् । त्यस्तै महत्वपूर्ण तालहरू र ब्यक्तिगत पोखरीहरू पनि प्रशस्त रहेका छन् । सिंचाई वा वन्य जन्तुहरूको लागि पानीको श्रोतको रूपमा प्रयोग हुँदै आएका यी तालहरूको संरक्षण सम्बर्द्धन गर्न अति आवश्यक देखिन्छ । जिल्लामा रहेका प्रमुख ताल, नदी खोला तथा नहरहरूको विवरण तलको तालिका २ मा उल्लेख गरिएको छ ।

### तालिका नं. २: नवलपरासी जिल्लामा रहेका प्रमुख ताल, नदी खोला तथा नहरहरूको विवरण

प्रमुख नदी/खोला	नारायणी नदी, तुरिया खोला, धनेवा खोला, भलुही खोला, भुताहा खोला, भुमही खोला, भरही खोला, रोहिणी खोला, खुर्साना खोला, राईपुरवा खोला, पानभार खोला, आदि ।
प्रमुख ताल	भुताहा ताल (१० हे.), पिपरपाती नाला, गुठीप्रसौनी (करिव १०० हे.), खुशिहवा ताल, किर्तिपुर (करिव १० हे.) माकरको १० हे. मा फैलिएको बूटाहा ताल, तिलकपुरको ३ हे. र नन्दन तालमा फैलिएको सूशिहवा ताल जिल्लाका प्रमुख ताल तलैया हुन् ।
सिंचाई कुलो र नहर	नेपाल गण्डक पश्चिम नहर सिंचाई प्रणाली (३२ कि.मी.)

श्रोत: जि.वि.स. नवलपरासी २०६९

## १.६ हावापानी

जिल्लामा विद्यमान जलवायुलाई उष्ण र उपोष्ण प्रदेशिय हावापानी गरी दुई प्रकारमा विभाजन गर्न सकिन्छ । जिल्लाको औषत तापक्रम २०.५° सेल्सियस देखि २८.९° सेल्सियस रहेको पाइन्छ । गर्मी याममा कहिलेकाहीं तातो हावा अर्थात् लु र हिउँदमा कहिलेकाहीं शीतलहर समेत चल्ने गर्दछ । यस जिल्लामा सामान्यतया दक्षिण पूर्वबाट बगेर आउने मनसुनी वायुले वर्षा गराउँछ । यस जिल्लामा औसत वार्षिक वर्षा २१४५ मि. मि. भएता पनि आषढ, श्रावण र भदौमा भारी वर्षा हुने गर्दछ ।

## १.७ सामाजिक तथा आर्थिक अवस्था

### १.७.१ जनसंख्याको स्थिती

राष्ट्रिय जनगणना २०६८ अनुसार तथ्याङ्क बिभागले प्रकाशन गर्ने एघारौँ राष्ट्रिय जनगणनाको विवरणमा नवलपरासी जिल्ला नटुक्किएकाले पुरानो जिल्लाको विवरण भएतापनि तथ्याङ्क बिभागको वेवसाईटमा भएको पछिल्लो विवरणमा भने तालिका ३ मा देखाईएको विवरण प्रस्तुत गरिएको छ । जस अनुसार यस नवलपरासी (ब.सु.प.) को कुल जनसंख्या ३,२८,०८५ रहेको छ, जसमा महिलाको संख्या १,७०,६३१ र पुरुषको संख्या १,५७,४५४ तथा घरधुरी संख्या ६१,८४५ रहेको छ ।

तालिका नं. ३ : स्थानिय निकाय अनुसार जनसंख्या नवलपरासी (पश्चिम)

सि. नं.	स्थानिय निकायको नाम	घरधुरी	जनसंख्या			कैफियत
			जम्मा	पुरुष	महिला	
१	बर्दघाट नगरपालिका	१६४३०	७५०१७	३५१८०	३९८३७	
२	सुनवल नगरपालिका	१५८७१	७२६२१	३४३१६	३८३०५	
३	रामग्राम नगरपालिका	११०३७	६४१५०	३१८४२	३२३०८	
४	सुस्ता गाँउपालिका	६९४६	३९७९८	१९३६५	२०४३३	
५	पाल्हीनन्दन गाँउपालिका	६१६५	४०३२५	२०६६२	१९६६३	
६	प्रतापपुर गाँउपालिका	९२३४	५०३२६	२५०१६	२५३१०	
७	सरावल गाँउपालिका	७५७६	४२२१७	२०६९१	२१५२६	
जम्मा		७३२५९	३८४४५४	१८७०७२	१९७३८२	

श्रोत : राष्ट्रिय जनगणना २०७८ को प्रारम्भिक नतिजा

### १.७.२ जातजाति भाषा धर्म

यस जिल्ला विभिन्न जातजातीको संगम स्थल रहेको छ । राष्ट्रिय जनगणना २०७८ अनुसार यस जिल्लामा थारु, वाहुन, क्षेत्री, मुसलमान, गुरुङ्ग, मगर, तेली, नेवार,कामी, दमाई, चमार, यादव, केवत, सुनार आदि प्रमुख जातजाती रहेकाछन् । जिल्लाको राजमार्ग वरपर र उत्तर तर्फको भेगमा मगर जाती, तराईमा थारु र मधेसी जातजातिहरूको वाहुल्यता छ भने भित्री मधेशमा थारु, गुरुङ्ग, वाहुन, क्षेत्रीहरू वढी छन् ।

नवलपरासीको प्रमुख भाषाहरूमा भोजपुरी, नेपाली, थारु, मैथिली आदि हुन् । भाषाभाषीका हिसावले सबैभन्दा वढी वोलिने भाषा भोजपुरी हो । प्रतिशतमा हेर्दा ५५.७१ भोजपुरी, २६.८३ नेपाली, ८.७३ थारु, ३.३२ मैथिली, २.८० मगर,१.१६ गुरुङ्ग, अन्य १.३६ र रेकर्डमा नआएको ०.०७भाषा वोलिन्छ ।

यस जिल्लामा विशेष गरी हिन्दु धर्म अवलम्बन गर्नेहरूकै वाहुल्यता रहेको देखिन्छ । त्यस वाहेक इस्लाम, बौद्ध, इसाई र अन्य धर्मात्मवीहरू पनि छन् ।

### १.७.३ रोजगारी र आर्थिक अवस्था

रोजगारीको र आर्थिक सक्रियताको दृष्टिले यहाँका मानिसहरूको प्रमुख पेशा कृषि तथा पशुपालन नै हो । करिव ८३.५ मानिसहरू कृषिमा नै निर्भर छन् । तर पेशागत दृष्टिले यस क्षेत्रमा काम गर्ने पुरुष भन्दा महिलाको संख्या वढी छ । त्यसैगरी व्यापार, व्यवसाय र नोकरी लगायत प्राविधिक सीप प्रदर्शन गरी जीविकोपार्जन गर्नेको

संख्या करिव १४.५ र उद्योग धन्दा, उत्पादन क्षेत्रमा लाग्नेको संख्या १.५ मात्र छ । भुमहि-भैरहवा सडक छेउछाउ थुप्रै ठुला लगानीका हुलास अटोक्लाफ्ट, वरुन वेभेरेजजस्ता उद्योगहरूपनि सन्चालनमा रहेका छन् । राष्ट्रिय योजना आयोगले प्रकाशन गरेको सामुदायिक वनले राष्ट्रिय अर्थतन्त्रमा पारेको प्रभाव अध्ययन प्रतिवेदन अनुसार वार्षिक रुपमा औसतमा प्रति सा.व.उ.स. करिब ६४० व्यक्ति रोजगारी सृजना भईरहेको छ भन्ने तथ्याङ्कलाई आधार मान्दा पनि वन क्षेत्रबाटयस जिल्लामा पनि रोजगारी सृजनामा उल्लेखनिय योगदान भईरहेको देखिन्छ ।

## १.८ भौतिक पूर्वाधार

### १.८.१ सडक

यस जिल्लाको अधिकांश क्षेत्रमा बाटो पुगेकोले यातायातको दृष्टिले सुगम रहेको छ । पूर्वमा दाउन्ने देखि पश्चिममा खैरेनी सम्म करिव ३४ कि.मी. लम्वाईको पूर्व पश्चिम राजमार्ग रहेको छ । जिल्लामा सडक यातायातको अवस्था निम्नानुसार रहेको छ । जिल्ला विभाजन पश्चात परासी जिल्लाको एकल विवरण संकलन गर्न नसकिएको हुँदा संयुक्त विवरण तल तालिकामा देखाइएको छ ।

### तालिका नं. ४ : जिल्लामा सडक यातायातको विवरण

विवरण	एकाई	मान	कैफियत
राष्ट्रिय राजमार्ग	कि.मि.	३४	
सहायक मार्ग	कि.मि.	६०	
जिल्ला सडक	कि.मि.	६४६	
गाउँ स्तरीय सडक	कि.मि.	५६३	
शहरी सडक	कि.मि.	७	
कालोपत्रे सडक	कि.मि.	१९९	
ग्राभेल (खण्डास्मित) सडक	कि.मि.	५२६	
माटे सडक	कि.मि.	६६५	

श्रोत :- जि.वि.स. नवलपरासी, २०६९

### १.८.२ शिक्षा

#### क) जिल्लामा साक्षरताको अवस्था

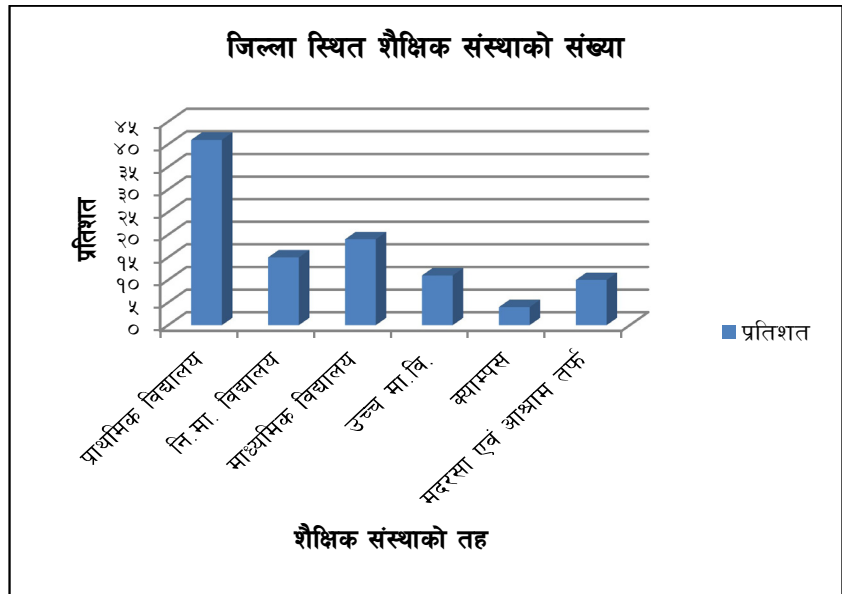
यस जिल्लामा पुरुषको भन्दा महिलाको जनसंख्या बढि भएता पनि महिलाको साक्षरतामा कमि देखिन्छ । पुरुषको साक्षरता ८६.३%, महिलाको ७०.२% र औषतमा ७८% रहेको छ ।

भौगोलिक बनावटका आधारमा यस जिल्लाको विद्यालयको वितरण एवं विद्यार्थीहरूको चाप स्थान अनुसार फरक-फरक छ । भित्री मधेश तथा राजमार्गको वरपरको क्षेत्रमा विद्यालयको संख्या धेरै भए पनि दक्षिणी भागमा जनसंख्याको अनुपातमा विद्यालय एवं विद्यार्थीको संख्या तुलनात्मक रूपमा कम छ । समग्रमा जिल्लाको शिक्षाको स्थितीलाई निम्न तालिकाबाट हेर्न सकिन्छ ।

विद्यालय जाने छात्रहरूको संख्या : ८६,१३६ र विद्यालय जाने छात्राहरूको संख्या : ८४,५५०

तालिका नं. ५ : शैक्षिक संस्थाहरूको विवरण

तह	एकाई	सामुदायिक	संस्थागत	जम्मा
प्राथमिक विद्यालय	संख्या	११२	४९	१६१
नि.मा. विद्यालय	संख्या	४०	२०	६०
माध्यमिक विद्यालय	संख्या	२६	४७	७३
उच्च मा.वि.	संख्या	२९	१३	४२
क्याम्पस	संख्या			१६
मदरसा एवं आश्राम तर्फ	संख्या			४१



चित्र नं. २ : जिल्ला स्थित शैक्षिक संस्थाको संख्या

(श्रोत :- शिक्षा विकास तथा समन्वय इकाई नवलपरासी)



१.८.३ स्वास्थ्य सेवा

यस जिल्लामा सरकारी अस्पताल २, सामुदायिक अस्पताल १, स्वास्थ्यचौकी ३६, प्राथमिक स्वास्थ्य केन्द्र २, उप स्वास्थ्य चौकी १ वटा संचालित छन् ।

तालिका नं. ६ : स्वास्थ्य संस्था तथा स्वास्थ्यकर्मीहरूको विवरण

क्र.सं.	विवरण	संख्या	कैफियत
१	अस्पताल संख्या	३	सामुदायिक अस्पताल १
२	शैया	८०	जिल्ला अस्पताल र सामुदायिक अस्पताल
३	स्वास्थ्य केन्द्रप्रा.स्वा.केन्द्रस्वा. चौकी	३८	सरकारी दरवन्दी मात्र
४	उप स्वास्थ्य चौकी	१	सरकारी दरवन्दी मात्र
५	डाक्टर	१४	सरकारी दरवन्दी मात्र
६	नर्सरअ.न.मी.	९६	सरकारी दरवन्दी मात्र
७	अ.हे.व.रहे.व.	१२०	सरकारी दरवन्दी मात्र

(स्रोत: जिल्ला जनस्वास्थ्य कार्यालय, नवलपरासी २०७७)

१.८.४ खानेपानी

खानेपानीको श्रोतको प्रयोग हेर्दा पाइप धारा प्रयोग गर्ने घरधुरी २५४२७, ट्यूबवेल्सहातेपम्प ४२५९९ ढाकिएको कुवारइनार २८१, खुला कुवारइनार ६३२, मूल धारा १६१७, नदी खोलाको १४०, जार १७८१, अन्य ३८९ रहेको देखिन्छ ।

तालिका नं. ७ : जिल्लामा खानेपानीको क्षेत्रमा पूर्वाधार

विवरण (खानेपानी श्रोत)	एकाई	मन	कैफियत
धारा	घरधुरी संख्या	२५४२७	
ट्यूबवेलेरहातेपम्प	घरधुरी संख्या	४२५९९	
ढाकिएको कुवारइनार	घरधुरी संख्या	२८१	
खुला कुवारइनार	घरधुरी संख्या	६३२	
मूल धारा	घरधुरी संख्या	१६१७	
नदी खोला	घरधुरी संख्या	१४०	
अन्य	घरधुरी संख्या	३८९	
जार	घरधुरी संख्या	१७८१	

श्रोत : राष्ट्रिय जनगणना २०७८

### १.८ प्रमुख ऐतिहासिक, पुरातात्विक तथा पर्या-पर्यटकीय महत्त्वका स्थानहरू

गौतमबुद्धको जन्मस्थलको रूपमा विश्व प्रसिद्ध लुम्बिनी अञ्चलको एक जिल्ला नवलपरासी भएको कारणले यो जिल्ला पनि धार्मिक, ऐतिहासिक एवं पुरातात्विक दृष्टिले सम्पन्नछ । यसको भौगोलिक वनावट वनजंगल लगायत प्राकृतिक सम्पदाहरू पहुँचयोग्य पहाड, फराकिलो भित्रीमधेश र समथर तराई यसका विशेषता हुन । त्यस बाहेक यहाँका विविध जनजाति, धर्म, संस्कृति, विषम प्राकृतिक मौसम अभै उल्लेखनीय पक्ष हुन । त्यसमा पनि प्रसिद्ध धार्मिक क्षेत्रहरू, ऐतिहासिक स्थलहरू पर्यटन प्रवर्द्धनका दृष्टिले महत्वपूर्णछन् । जिल्लामा विद्यमान त्यस्ता महत्वपूर्ण स्थानहरू निम्नानुसार रहेका छन् ।

- त्रिवेणी धाम (त्रिवेणी सुस्ता गा.वि.स.)
- पाल्ही भगवती (हाल पाल्हीनन्दन गाउपालिका)
- रामग्राम स्तुपा (हाल रामग्राम नगरपालिका)
- शिवपुर गढी (त्रिवेणी सुस्ता गा.पा.)
- थारु भिलेज (कुमारवर्ती )
- मदार थान (महलवारी रूपौलिया )

- रुद्रपुर गढी (धौवादी )
- बर्दगोरिया कुटी (रामनगर )
- पण्डितपुर (बन्जरिया गा.वि.स.) : हालै उत्खनन् भई गौतम बुद्धको मावली हुन सक्ने प्रशस्त प्रमाणहरु फेला परेको ।

### १.१० वनको अवस्था र प्रकार

यस जिल्लाको दक्षिणमा तराईको समथर भू-भागसंग जोडिएको भावर वनजंगल उष्ण प्रदेशीय खालको छ भने उत्तर तर्फ चुरे क्षेत्रको वनजंगल उष्ण तथा उपोष्ण प्रदेशीय खालको छ । यस जिल्लाका प्रमुख रुख प्रजातीमा साल, सतिसाल, सिसौ, खयर, असना, सिमल, टिक, साज, कदम, धगेरो, जामुन, सिरिस, वडहर, दवदवे, खमारी, विजयसालआदि पर्छन् ।

#### क) वन क्षेत्रको विवरण

यस जिल्लाको कुल क्षेत्रफल ७२,४८३ हेक्टर मध्ये २१,९८० हेक्टर क्षेत्रफल वन तथा अन्य काष्ठ तथा बुट्यान क्षेत्र अन्तर्गत पर्दछ जुन प्रतिशतमा ३१.२४% हुन आउँछ । बाँकी रहेको क्षेत्र कृषि क्षेत्र, बसोबास क्षेत्र, खोला नालाले ओगटेको क्षेत्र तथा बाँझो जमिन आदि पर्दछ ।

#### ख) वन व्यवस्थापन तथ्यांक

जिल्ला विभाजन पश्चात सानो क्षेत्रमा रहेता पनि यस जिल्ला वन व्यवस्थापनको हिसावले धनी रहेको छ । आ.व.२०७९र०८० सम्म समुदायद्वारा व्यवस्थापन भएका सामुदायिक वन ५९ वटा रहेका छन्, त्यस्तै १ वटा साभेदारी वन, ८८ वटा निजी वनहरु र राष्ट्रिय वन रहेका छन् ।

#### ग) स्थानिय निकाय अनुसार वन क्षेत्रको वितरण

बर्दघाट-सुस्ता पश्चिम परासीमा रहेका स्थानिय निकाय मध्ये बर्दघाट नगरपालिका, सरावल गाउपालिका, सुनवल नगरपालिका, रामग्राम न.पा. र सुस्ता गाउपालिकामा वनको क्षेत्र पर्दछ । बाकी २ वटा स्थानीय निकायहरुमा वनको क्षेत्र पर्दैन । पश्चिम नवलपरासीमा कुल ७ स्थानिय निकाय मध्ये २ वटामा वन क्षेत्र पर्दैन भने एउटा स्थानिय निकायमा १ प्रतिशत मात्र वन क्षेत्र रहेको छ । स्थानिय निकाय अनुसार वन क्षेत्रको वितरण तल तालिकामा प्रस्तुत गरिएको छ ।

तालिका नं. ८ : स्थानिय निकाय अनुसार वन क्षेत्रको वितरण

सि.नं.	स्थानिय निकायको नाम	स्थानिय निकायको क्षेत्रफल	वनको क्षेत्रफल (हे)	प्रतिशत
१	बर्दघाट नगरपालिका	१७८१८	९७२२	५५
२	सुनवल नगरपालिका	१७३२०	१०२७७	६०
३	रामग्राम नगरपालिका	९३७१	४८	१
४	सुस्ता गाँउपालिका	९१०७	१०५०	११
५	पाल्हीनन्दन गाँउपालिका	४४५९	९	०
६	प्रतापपुर गाँउपालिका	७१०१	७	०
७	सरावल गाँउपालिका	७३०७	७४६	१०
जम्मा		७२४८३	२१८५९	३०.१५

#### १.११ गैहकाष्ठ वन पैदावार:

गैहकाष्ठ वन पैदावारहरूमा खर, थाकल, सवाई घाँस, अमृसो, बाँस, सोत्तर, पत्कर, भोर्लाको पात, सालको पात, अमला, हरो, वरो, वेल, तरुल, महुवा, रिठ्ठा, सालको विउ, तेजपत्ता, सतावरी, सेतो मुसली, कालो मुसली, थाकल, तेजपात, असुरो आदि वन क्षेत्रबाट संकलन हुने गरेका छन्। यसको अलवा आवादी क्षेत्रमा उत्पादन हुने यस खालका वन पैदावारमा दालचिनी, सिकाकाई फल, तेजपात, कुरिलो, अमला, लेमनग्रास, सिट्रोनेला, मेन्था आदि मुख्य रूपले रहेका छन्।

#### १.१२ वन्यजन्तु:

यो जिल्ला तराई, भित्री मधेश हुँदै चुरे पर्वत सम्म फैलिएको कारण वन्यजन्तु विविधतामा पनि धनी रहेको छ। जिल्लामा पाइने मुख्य मुख्य वन्यजन्तुहरूको विवरण तल तालिकामा देखाइएको छ।

तालिका नं. ९ : जिल्लामा पाइने वन्यजन्तुहरूको विवरण

वन्यजन्तु	रतुवामृगा, चितुवा, खरायो, स्याल, दुम्सी, लंगुर वांदर, जंगलीविरालो, वंदेल, निलगाई, सोंस, आसामी रातो बाँदर, निलगाई, मलसाप्रो, न्याउरी मुसा, आदि
पंक्षी	धनेश, राजहास, मयूर, ढाडे गिद्ध, कालो गिद्ध, चिल, सुगा, दुकुर, हांडीफोर, लुईचे, कालिज, बाज, कालो स्टर्क, आदि
जलचर	घडीयाल गोही, मगर गोही, विभिन्न प्रजातीका माछा
घम्लने जीव	विभिन्न प्रजातीका सर्प, अजिगर, छेपारो, गोहोरो, आदि

खण्ड-२

## डिभिजन वन कार्यालयको विवरण

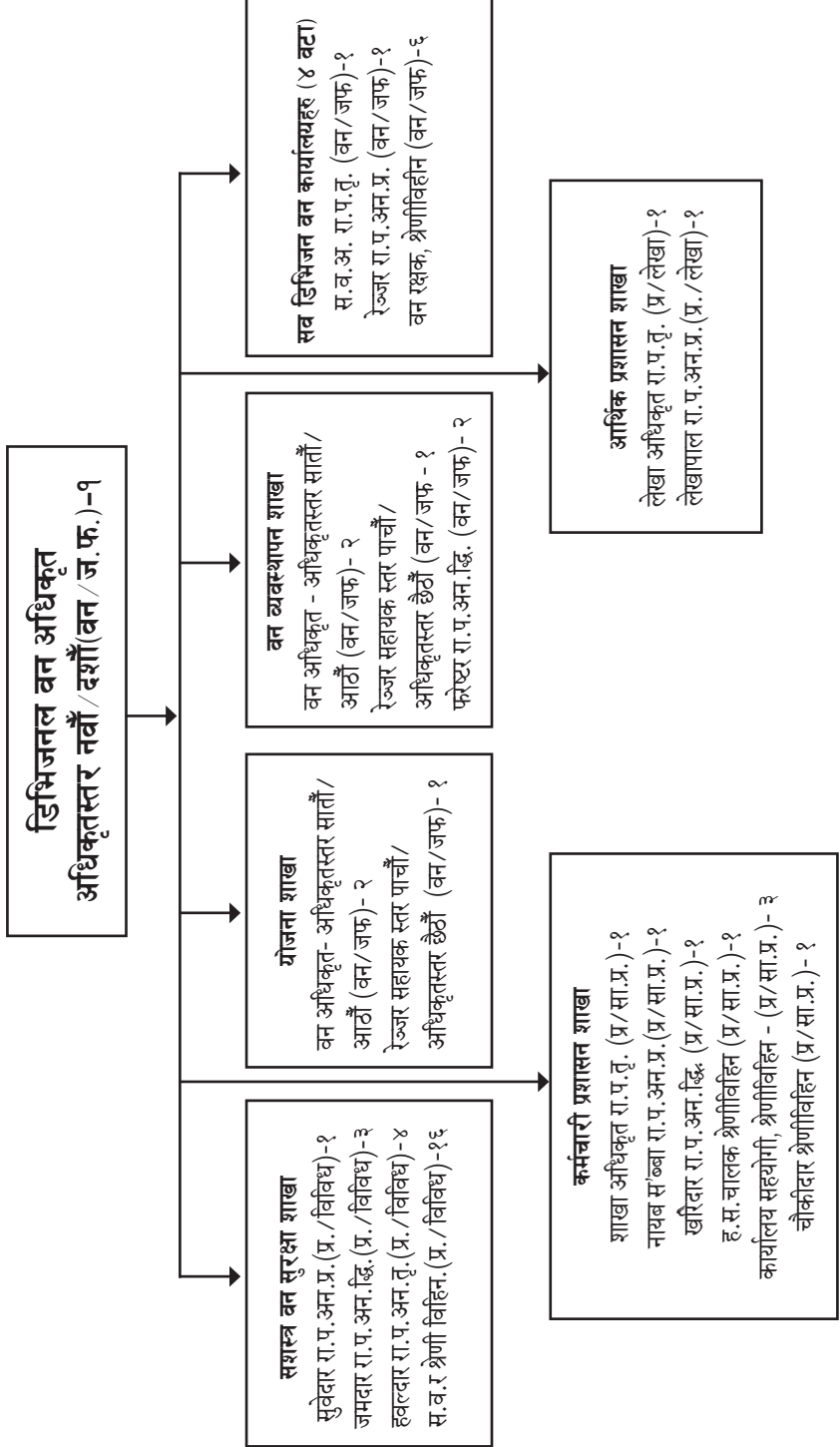
### २.१ पृष्ठभूमि

मिति २०७२२०६२०३ मा नवलपरासी जिल्लाको दुई भागमा विभाजन पश्चात तथा संघियताको कार्यान्वयनको सिलशिलामा पुरानो नवलपरासी जिल्लालाई दाउन्ने डाडाँलाई आधार मानी दुई जिल्लामा टुक्राउदा दाउन्ने पश्चिम अन्तर्गत रहेको यस जिल्ला नवलपरासी (वर्दघाट सुस्ता पश्चिम)को रूपमा लुम्बिनी प्रदेश अन्तर्गत रहेको छ। सोही अनुरूप साविकको जिल्ला वन कार्यालय नवलपरासी रहेको परासी स्थित भवनमा पूर्वमा नवलपुर जिल्ला, पश्चिममा रुपन्देही जिल्ला, उत्तरमा पाल्पा जिल्ला र दक्षिणमा भारतको उत्तर प्रदेश भित्र पर्ने तीन गाउँपालिका र चार नगरपालिकाका वन क्षेत्रको संरक्षण, सम्बर्धन तथा उपयोग गर्ने गरी नेपाल सरकारको मिति २०७५२०३२३२ को निर्णय तथा स्वीकृत सांगठनिक संरचना अनुसार मिति २०७५२०४२२९ मा डिभिजन वन कार्यालय, नवलपरासी (वर्दघाट सुस्ता पश्चिम) स्थापना भई संचालनमा आएको छ। यस कार्यालय अन्तर्गत चार वटा सब डिभिजन वन कार्यालयहरू पर्दछन्।

- हाल डिभिजन वन कार्यालय रहेको स्थान : रामग्राम न.पा. २, परासी।

लुम्बिनी प्रदेश सरकार  
वन तथा वातावरण मन्त्रालय  
वन निर्देशनालय

## डिभिजन वन कार्यालय, नवलपरासी (ब.सु.प.)को संगठन संरचना



## २.२ डिभिजन वन कार्यालयको संगठनात्मक संरचना

२०७५ को नयाँ सांगठनिक संरचना अनुसार यस जिल्लामा जम्मा ७८ जना कर्मचारीको स्वीकृत दरबन्दी रहेको छ। यस जिल्लामा एउटा डिभिजन वन कार्यालय, चार वटा सब डिभिजन वन कार्यालय रहेको छ।

## २.३ सब डिभिजन कार्यालयको कार्यक्षेत्र

तालिका नं. १० : सब डिभिजन वन कार्यालयको कार्यक्षेत्र

सि.नं.	सब डिभिजनको नाम	मुकाम	कार्यक्षेत्र
१	वर्दघाट सरावल	वर्दघाट, वर्दघाट न.पा.	वर्दघाट न.पा. र सरावल गा.पा.
२	सुनवल	रमावपुर, सुनवल न.पा.	सुनवल न.पा.वडा नं.१,२,३,५,६,९,११,१२,१३ को सम्पूर्ण क्षेत्र, सुनवल न.पा.वडा नं.४ र ७ को राजमार्ग देखि उत्तरको क्षेत्र, रामग्राम न.पा. १ देखि ८,११,१२,१३,१७ नं.का सम्पूर्ण क्षेत्र
३	रामग्राम पाल्हीनन्दन	अम्रौट, रामग्राम न.पा.	पाल्हीनन्दन गा.पा.,सुनवल न.पा.वडा नं.८ र १० को सम्पूर्ण क्षेत्र, सुनवल न.पा.वडा नं.४ र ७ को राजमार्ग देखि दक्षिणको क्षेत्र, रामग्राम न.पा. वडा नं.९,१०,१४,१५,१६,१८ का सम्पूर्ण क्षेत्र
४	प्रतापपुर सुस्ता	फेचुवा, सुस्ता गा.पा.	प्रतापपुर गा.पा. र सुस्ता गा.पा.

सब डिभिजनको कार्यक्षेत्र समेटिएको नक्सा अनूसुची मा देखाईएको छ।

## २.४ वन पैदावारमा आधारित उद्योग तथा व्यवसाय

यस जिल्लामा वनमा आधारित उद्योग व्यवसाय मध्ये प्लाइउड, सःमिल, कागज कारखाना आदि प्रमुख हुन्। सःमिल, भेनियर, फर्निचर उद्योगहरु, वेतवाँस फर्निचर उद्योग, जडीवुटी प्रशोधन, घर सजावटका सामानहरु वनाउने लघु उद्योगहरु गरी मुख्य रूपमा करिब २४९ भन्दा बढी उद्योगहरु जिल्लामा दर्ता भएका छन् जसमध्ये केहि उद्योगहरु हाल बन्द भएता पनि अधिकांश संचालित छन्। यस सम्बन्धी संक्षिप्त तथ्याङ्क तलको तालिकामा उल्लेख गरिएको छ।

तालिका नं. ११ : जिल्लाका वनमा आधारित उद्योग धन्दाहरूको विवरण

उद्योगको प्रकार	जम्मा	कैफियत
स-मिल	७१	
फर्निचर	२३०	
भेनियर	६	
जडिवुटी उद्योग	१२	
अन्य	१७	
जम्मा	३१९	

श्रोत: धरेलु तथा साना उद्योग कार्यालय, नवलपरासी, २०७८

## १.५ डिमिजन वन कार्यालयबाट सम्पादित मुख्य मुख्य कार्यहरू

नवलपरासी जिल्लामा वन कार्यालय स्थापना भएदेखि नै यसले जिल्ला भरिको सम्पूर्ण वनक्षेत्र तथा वन्यजन्तुको संरक्षण, व्यवस्थापन, जैविक विविधताको संरक्षण, सर्वसाधारण जनतालाई सर्वसुलभ ढंगमा वन पैदावारहरूको आपूर्ति गर्ने काम गर्नुका साथै तोकिएको वन तथा वातावरण सम्बन्धि ऐन तथा नियमावलीको नियमन गर्नेगराउने र कसुर देखिएमा तोकिएको निकायमा मुद्दा दायर सम्मका कार्य हुने गर्दछ। वनबाट प्राप्त वातावरणिय सेवाहरूबाट यहाँका जनताको जिविकोपार्जनमा टेवा पुऱ्याउने कार्य गरिरहेको छ। यस कार्यालय अन्तर्गत संचालन हुने कार्यहरू निम्न वमोजिम रहेका छन् :

- वन संरक्षण, जैविक विविधता संरक्षण, वातावरण संरक्षण, वनको संबर्धन र उचित सदुपयोग
- वन पैदावार सङ्कलन, सदुपयोग र विक्री वितरणमा नियमन,
- प्रचलित नीति अनुसार सम्भाव्य सामुदायिक वन, साभेदारी वन, संरक्षित वन तथा धार्मिक वन क्षेत्रहरूको पहिचान, योजना निर्माण, विकास, व्यवस्थापन र नियमन
- वन क्षेत्रमा रहेका प्राकृतिक र साँस्कृतिक धरोहरहरूको संरक्षण एवं जलवायु परिवर्तन सम्बन्धि सर्वसाधारण जनतालाई जानकारी गराई वन संरक्षणमा जनसहभागीता जुटाउने



- वन वन्यजन्तुजन्य अपराधको नियन्त्रण र नियमन
- प्रचलित नीति वमोजिम विभिन्न स्वीकृत कार्यक्रमहरू जस्तै नर्सरी सञ्चालन, विरुवा उत्पादन, विरुवा वितरण, वृक्षरोपण आदि गर्ने
- जिल्लामा निजी वन, सार्वजनिक जग्गामा वनको विकास तथा कृषि वन प्रणालीको विकास एवं विस्तार गर्ने र आवश्यक ज्ञान र सिप हस्तान्तरण गर्ने,
- नदी प्रणाली लगायत चुरेक्षेत्रको संरक्षण तथा नदीजन्य पदार्थको सदुपयोगमा नियमन
- जिल्लास्तरीय वन विकाससम्बन्धि योजना तर्जुमा एवं कार्यान्वयन गर्न स्थानिय तह लगायत अन्य सरोकारवालासँग समन्वय विस्तार गरी कार्यक्रम संचालन गर्ने

## २.६ समस्या, चुनौती, अवसर तथा सिकाइहरू

जिल्लाका वन व्यवस्थापनका समस्या, चुनौती, अवसर र हाल सम्मको सिकाइलाई तल प्रस्तुत गरिएको छ।

### २.६.१ समस्या

वन अतिक्रमण तथा नदिजन्य पदार्थ चोरी निकासी यस जिल्लाको प्रमुख समस्याका रूपमा रहेका छन्। बाढी पिडित, भूमिहीन तथा सुकुम्वासी समस्या समाधानका नाममा साथै वनक्षेत्र संग जोडिएर रहेका आवादीको सिमा वढाई वन क्षेत्र अतिक्रमण हुने गरेको छ। साथै राजमार्गको छेउछाउमा वन पैदावार चोरी निकासी र खोलानालाको क्षेत्रमा गैरकानूनी रूपमा नदिजन्य पदार्थको उत्खनन चर्को समस्याको रूपमा रहेको छ। अन्य विकास निर्माणका कामका लागि पनि वन क्षेत्रकै जग्गा प्रयोग हुनुको साथै संस्थागत अतिक्रमण तिब्र रूपले वढदै गएकोले वन क्षेत्र माथि समस्या थपिएको छ। पुनर्वास कम्पनी, ग्रामीण आवास, वसोवास, सुकुम्वासी आयोग आदि आयोग, आयोजना, परियोजना एवं अल्पकालिन दिर्घकालिन योजना वा कार्यक्रमका कारण हजारौं हेक्टर वन क्षेत्र अन्यत्र दर्ता भै सकेका छन्। त्यसको अलावा विभिन्न सरकारी, गैरसरकारी संघ संस्थाबाट पनि जग्गा दर्ता गर्ने क्रम जारी छ।

जिल्लाको अधिकांश वन क्षेत्र उत्तर तर्फ रहेको र जनसंख्याको ठुलो हिस्सा दक्षिण तर्फ रहेकोले वन श्रोत माथि जनताहरूको असमान पहुँचको अवस्था विद्यमान छ। सडक यातायातको सहज पहुँच, काठ दाउराको उच्च बजार मूल्य, जनताहरूलाई सर्वसुलभ तरिकाबाट वन पैदावार उपलब्ध गराउन नसक्नु आदिले गर्दा चोरी निकासीका समस्याहरू पनि केही हदसम्म रहेको देखिन्छ।

समष्टिगत रूपमा यस जिल्लाको वन क्षेत्रमा देखिएका प्रमुख समस्याहरू यस प्रकार छन् :

- वन क्षेत्रको संस्थागत तथा व्यक्तिगत अतिक्रमण
- वन डढेलो
- वन क्षेत्रमा हुने विकास निर्माण कार्य र राजनैतिक प्रतिवद्धताको कमी
- अनियन्त्रित चरिचरण
- चुरे क्षेत्रका खोलानालाबाट अनियन्त्रित रुपमा ढुंगा, गिट्टी, वालुवा संकलन तथा निकासी
- वन क्षेत्रको जग्गा विभिन्न आयोगका नाममा वस्ती बसाई दर्ता गर्ने परिपाटी
- काठ दाउराको चोरी निकासी
- वन्यजन्तुहरूको चोरी शिकार
- दरवन्दी अनुसारका कर्मचारीको अभाव
- वन्यजन्तुको उद्धार गर्न प्राविधिक टोली तथा उपकरणको अभाव
- भौतिक पूर्वाधारको कमी (एक वटा सव डि.व.का. भाडामा संचालित रहेको, अरुको अवस्था जिर्ण रहेको) ।

#### २.६.२ चुनौती

- समावेशी एवम् सहभागितामूलक वन व्यवस्थापनमा जोड दिई जिल्ला भरिका सबै उपभोक्तलाई वनमा अपनत्वको भावना विकास गर्ने ।
- हस्तान्तरण भएका सामुदायिक वन समुहहरूको संस्थागत क्षमता, पारदर्शिता, व्यवस्थापकिय पक्षलाई दिगो तथा मजबुत बनाउने ।
- विपन्न, महिला, दलित, आदिवासी जनजाति एवं पछाडि परेका तथा पारिएका वर्गलाई वन क्षेत्रको विकासमा समाहित गरी रोजगारीका अवसरहरूको सृजना तथा न्यायोचित वितरण प्रणालीको स्थापना गर्ने ।
- वन क्षेत्रका अतिक्रमणलाई रोकी वन तथा वन क्षेत्रको जग्गालाई यथास्थितीमा कायम राख्ने ।
- वन क्षेत्रले योगदान दिदै आएको जैविक विविधता संरक्षण, जलस्रोत संरक्षण, जमिनको उर्बरा शक्ति संरक्षण गर्ने ।
- वातावरणीय सेवा र फाईदाहरूको स्पष्ट रुपमा लेखाजोखा गर्ने ज्ञान र सीपका साथै चेतना बढाई वन क्षेत्रले जिल्ला तथा राष्ट्रिय अर्थतन्त्रमा पुऱ्याएको योगदान बढाउने ।
- वन पैदावारको माग तथा आपूर्तिमा सामन्जस्यता ल्याउने ।
- खोला नालाबाट भैरहेको ढुंगा, गिट्टी, वालुवाको अत्याधिक दोहनलाई कम गरी चुरे क्षेत्रको संरक्षण गर्ने ।

### २.६.३ अवसरहरू

- वन क्षेत्रको विकासको माध्यमबाट विपन्न, महिला, दलित, आदिवासी जनजाति एवं पछाडि परेका तथा पारिएका वर्गलाई रोजगारिका अवसरहरूको सृजना तथा आय बृद्धि गरी न्यायोचित वितरण प्रणालीबाट मानविय तथा आर्थिक गरिबी न्यूनीकरण गर्न सहयोग पुग्न सक्ने ।
- सार्वजनिक जग्गामा वनको विकास तथा निजी वन विकासको कार्यक्रमबाट वन पैदावारको उत्पादन वढाउने ।
- सामुदायिक वन तथा सरकारद्वारा व्यवस्थित वनको दिगो वन व्यवस्थापनको माध्यमबाट स्थानिय जनताको वन पैदावारको आवश्यकता परिपूर्ति गर्नुका साथै रोजगारीका अवसरहरूको श्रृजना गरी राष्ट्रिय आयमा बृद्धि गर्न सकिने ।
- साभेदारी वनलाई उपयुक्त वन व्यवस्थापनको माध्यमबाट व्यवस्थापन गरी उत्पादन तथा उत्पादकत्व वृद्धि गर्नका साथै जनताहरूलाई सहज रुपमा वन पैदावार उपलब्ध गराई राजश्व अभिवृद्धि गर्न सकिने ।
- गैह्रकाष्ठ वन पैदावार तथा जडीवुटीहरूको विस्तार गरी गरिवी न्यूनीकरणमा टेवा पुऱ्याउन सकिने ।
- वन व्यवस्थापन मार्फत् समावेशी अवधारणा र शुसासनको लागि काम गर्न सकिने ।
- जिल्लामा रहेका धार्मिक स्थलहरू त्रिवेणी, पालिह भगवती, रामग्राम स्तुपा जस्ता क्षेत्रलाई धार्मिक एवं पर्यापर्यटन क्षेत्रको रुपमा विकास गर्न सकिने ।

### २.६.४ सिकाईहरू

- समुदायमा आधारित वन व्यवस्थापन अवधारणाहरू जस्तै सामुदायिक वन, साभेदारी वनको रुपमा वन हस्तान्तरण गरिएपछि वन जंगलको थप अतिक्रमण हुन कम भएको तथा वन पैदावारको आपूर्ति वढेको ।
- सामुदायिक वन, सार्वजनिक जग्गा व्यवस्थापन, निजी वन विकास तथा कृषि वन कार्यक्रम मार्फत् जैविक विविधताको संरक्षण, हरियाली कायम गर्ने, विपन्न परिवारको आय आर्जनमा टेवा पुऱ्याउनुको साथै वन पैदावारको उत्पादन वढाउन सकिएको ।
- वन विकासका कृयाकलापहरूमा व्यापक जनसहभागिता जुटाउन सकिएको ।
- वनकोव्यवस्थापनबाट वनको प्राकृतिक पुनरुत्पादन बढ्नुका साथै वनको हैसियतमा उल्लेखनीय विकास र वन क्षेत्रमा काम गर्ने सबै सरोकारवालाहरूलाई सिक्ने थलोको रुपमा विकास भएको ।
- वन व्यवस्थापनको बुझाईमा व्यापकता दिन प्रचार प्रसार तथा स्कुल शिक्षामा वन व्यवस्थापन विषय समावेश गर्दा राम्रो हुने ।

भाग-३

## वार्षिक कार्यक्रम तथा प्रगती

### ३.१ परिचय

वि.सं. २०४० सालमा जिल्ला वन कार्यालयको स्थापना भए देखि नै यस कार्यालयले जिल्लाको समग्र वन क्षेत्रको संरक्षण तथा व्यवस्थापकीय जिम्मेवारी पाएको हो। त्यसै वेला देखि विरुवा उत्पादन, वितरण, वृक्षारोपण, वन सिर्मांकन, सामुदायिक वन उपभोक्ता समुह गठन र वन हस्तान्तरण, वन व्यवस्थापन सम्बन्धी तालिमरगोष्ठी संचालन, लगायतका वन विकासका कार्यहरूको शुरुवात भएको मानिन्छ।

प्रत्येक आर्थिक वर्षमा माथिल्लो निकाय प्रदेश मन्त्रालयबाट स्वीकृत भएका कार्यक्रमहरू डिभिजन वन कार्यालयले संचालन गर्ने र यसको मासिक, चौमासिक, वार्षिक प्रगति प्रतिवेदनहरू सम्बन्धित निकायहरूमा पठाउने गरिन्छ। स्वीकृत कार्यक्रमहरूको लक्ष्य अनुरूप कति कार्यक्रम सम्पन्न भए, कति कार्यक्रम सम्पन्न हुन सकेनन्, कति प्रगति भयो, कार्यक्रमहरूले आफ्नो उद्देश्य प्राप्त गरे गरेनन् सो कुराहरूलाई विश्लेषण गरी भावी योजना तयार गरिन्छ। यस कार्यालयले पनि प्रदेश मन्त्रालयबाट आ.व. २०७९र०८० को लागि स्वीकृत भएका कार्यक्रम संचालन गरी सम्पन्न गरिएको छ। आ.व. २०७९र०८०मा सम्पन्न गरिएका विभिन्न कार्यक्रमहरूको प्रगति विवरण तल प्रस्तुत गरिएको छ।

#### क) संघ शसर्त कार्यक्रमहरू तर्फको

- नर्सरी मर्मत (१ वटा) (फेनरा नर्सरी, सुस्ता न.पा. १, नवलपरासी)
- बहुवर्षिय विरुवा उत्पादन (५० हजार विरुवा संख्या बर्दघाट नर्सरी, १० हजार, बाढीपिडित नर्सरी)
- वन अतिक्रमण हटाइ पुनरुत्पादन व्यवस्थापनरवृक्षारोपण
- नदि उकास तथा खाली क्षेत्रमा वृक्षारोपण
- वन डढेलो नियन्त्रण तथा व्यवस्थापन योजना कार्यान्वयन

#### ख) प्रदेश सरकारबाट हस्तान्तरित कार्यक्रमहरू तर्फको

- वन नर्सरी मर्मत (१ वटा) (बाढीपिडित नर्सरी)
- विरुवा उत्पादन (एक वर्षिय विरुवा संख्या १३० हजार, बहुवर्षिय विरुवा संख्या २५ हजार)
- बासँको विरुवा वितरण तथा रोपण (४००० विरुवा)
- वृक्षारोपण (कोटहीदेवी सा.व., वडेरा सा.व., वनदेवी सा.व., बिशासय सा.वउ.स., लोकेश्वर सा.व., (क्षेत्रफल: ३१.२५ हे.)

- साभेदारी वन व्यवस्थापन कार्यक्रम (बुद्ध शान्ति साभेदारी वन)
- वन पर्यापर्यटन प्रबर्द्धन (वाउन्न घोला क्षेत्रमा पर्यापर्यटन प्रबर्द्धन, वर्दघाट १०)
- नेपाल प्रहरी अग्नि नियन्त्रण सामाग्रीहरु वितरण
- वन्यजन्तुहरुको उद्धार (अजिगर, कछुवा, चित्तल, मगर गोही, चितुवा, निल गाई, जरायो)

### ३.२ विस्तृत वितरण सहितका मुख्य क्रियाकलपहरु:

#### क) विरुवा उत्पादन र वितरण

जिल्लाको राष्ट्रिय वन, सार्वजनिक तथा निजी जग्गाहरुमा व्यापक रुपमा वृक्षारोपण गरी वन पैदावारको आपूर्ति एवं वातावरण संरक्षण गर्ने प्रमुख उद्देश्यले विगतका वर्षहरुमा जस्तै यस आ.व. ०७९२०८० मा जिल्ला स्थित यस कार्यालयका विभिन्न नर्सरीहरुमा विभिन्न प्रजातीका विरुवाहरु उत्पादन गरी जिल्लाभर वितरण गरिएको थियो । यस आ.व. मा उत्पादन गरिएका विरुवाको विवरण तल तालिकामा उल्लेख गरिएको छ ।

तालिका नं. १२ डिभिजन वन कार्यालय अन्तर्गतका नर्सरीमा आ.व. ०७९२०८०मा उत्पादन गरिएका विरुवाको विवरण

क्र.सं.	नर्सरीको नाम	ठेगाना	विरुवा उत्पादन	कैफियत
१	डिभिजन वन नर्सरी, बडेरा	सुनवल न.पा. -१३	४५०००	टिक, मसला, नीम, बकाइनो, जामुन, इपिल, कदम, वेल, लहरेपिपल, वर्रो, सिसौ आदि ।
२	बर्दघाट सरावल स.डि.व.का. नर्सरी	बर्दघाट न.पा. -४	७००००	
३	रामग्राम पाल्हीनन्दन स.डि.व.का. नर्सरी	रामग्राम न.पा. -१८	२००००	
४	बाढिपिडित नर्सरी	बर्दघाट न.पा. -५	२००००	
५	फेचुव नर्सरी	प्रतापपुर	५००००	
जिल्ला भरिको वन नर्सरीको कुल विरुवा उत्पादन			२०५०००	

श्रोत: योजना शाखा, डि.व.का. नवलपरासी व.सु.प.

#### ख) वृक्षारोपण

यस जिल्ला वन कार्यालयको स्थापना पूर्व नै निजी र सामुदायिक रुपमा वृक्षारोपण हुँदै आइहे तापनियस जिल्लामा यस कार्यालयको स्थापना पश्चात वार्षिक स्वीकृत कार्यक्रम अनुरूप विभिन्न सरकारी, सामुदायिक, तथा निजी क्षेत्रमा वृक्षारोपण गर्ने गरिएको छ । यस वर्ष विभिन्न सा.व. मा ३१.२५ हेक्टर क्षेत्रफलमा विभिन्न वनजन्य प्रजाती र जिडिवुटी गरी करिब ५५,००० विरुवा रोपण भएको छ । यसका साथै गत विगतका आ.व. मा रोपण

गरिएको क्षेत्र मध्ये २०.७५ हेक्टरमा यस वर्ष पुनःरोपण गरिएको छ । तर निजी क्षेत्रमा लाखौंका संख्यामा विरुवा वितरण भई रोपिएको क्षेत्रको विवरण एकिन हुन सकेको छैन ।

**ग) वन पैदावार संकलन र विक्री वितरण**

यस जिल्लामा मुख्य वन पैदावारको रूपमा काठ, दाउरा नै रहेको छ । जडिवुटी लगायत अन्य गैहकाष्ठ वन पैदावारको संरक्षण र विकासमा विगतका केहि वर्ष यता जोड दिँदै आएका पनि यसको व्यवसायिककरण हुन अझ केही समय लाग्ने देखिन्छ । यस आ.व. मा विभिन्न क्षेत्रबाट उत्पादन गरिएका र विक्री वितरण भएका वन पैदावारको विवरण तल देखाइएको तालिका वमोजिम रहेको छ ।

**तालिका नं. १३ वन पैदावार उत्पादन र विक्री वितरण विवरण**

सि.नं.	श्रोत	काठरदाउरा उत्पादन (क्यु.फि.)	काठरदाउरा विक्री (क्यु.फि.)	कैफियत
१	सामुदायिक वन	७४५४७.२३	९११६.०५	७४१३०.९ क्यु.फि. आन्तरिक विक्री
२	साभेदारी वन	-	-	उत्पादन नभएको
३	निजी आवादी	९१५१३.६२	९१५१३.६२	
४	राष्ट्रिय वनबाट	१७३२.६१	-	
५	जिल्ला वन पैदावार आपूर्ति समिति	३७०३.२६	१४८१.६०	VAT 176956.79
६	कालिगण्डकी कोरिडोर २२० के.भी. प्रशरण लाइन आयोजना	१३२१८३.०४	-	राष्ट्रिय वनबाट ६१९२०.६७ क्यु.फि. उत्पादन

श्रोत: योजना शाखा, व्यवस्थापन शाखा, जि.व.पै.आ.स. शाखा, प्रशासन शाखा, डि.व.का. नवलपरासी व.सु.प.

**राष्ट्रिय प्राथमिकता प्राप्त आयोजनाले भोगाधिकारी गरेका वन क्षेत्रहरूको विवरण**

सि.नं.	आयोजनाको नाम	भोगाधिकार गरेको वन क्षेत्रको क्षेत्रफल (हे.)	कैफियत
१	चारपाइला हकुई १३२ के.भि. विद्युत प्रसारण लाइन	१२.६७	
२	भुमहि बर्दघाट (न्यु बर्दघाट) सव स्टेशन	५०.३१	
३	कालिगण्डकी (कुश्मा न्यु बुटवल) २२० केभि विद्युत प्रसारण लाइन	३८.१८	
४	नारायणघाट बुटवल सडक आयोजना	६४.७३	
५	MCA नुवाकोट तनहु बर्दघाट बुटवल ४०० के.भि. विद्युत प्रसारण लाइन	४५.४	प्रस्तावित

घ) वार्षिक राजश्व संकलन र मू.अ.क. विवरण

यस आ.व. मा विभिन्न क्षेत्रबाट संकलन गरिएका राजश्व र मू.अ.क. को विवरण तल देखाइएको तालिका वमोजिम रहेको छ।

तालिका नं. १४ वार्षिक राजश्व संकलन र मू.अ.क. विवरण

क्र.सं.	विषयगत क्षेत्र	क्रियाकलापहरू	इकाइ	परिमाण	रोजगारी प्रति वर्ष (श्रमदिन)
१	सामुदायिक वन	कार्यालय व्यवस्थापन (कर्मचारी)	जना	२०	५७००
		वन संरक्षण (नियमित हेरालु)	जना	३६	१३१४०
		वन डढेलो नियन्त्रण (सिजनल हेरालु)	जना	३०	२७००
		तारबार	कि.मि.	५	१२५०
		वृक्षारोपण	हे.	३१	२८००
		पुनरोपण	हे.	१२	३६०
		गोडमेल	हे.	६	१२०
		भाडी सफाई	हे.	२४	४८०
		पत्ल्याउने	हे.	२०	४००
		जडिबुटी खेती	हे.	१०	१०००
		काठ उत्पादन	क्यू.फि.	११५२.५८	३८४
		दाउरा उत्पादन	चट्टा	९५.५	५३
२	साभेदारी वन	कार्यालय व्यवस्थापन (कर्मचारी)	जना	५	१४२५
		वन संरक्षण (नियमित हेरालु)	जना	६	२१९०
		वन डढेलो नियन्त्रण (सिजनल हेरालु)	जना	४	३६०
		तारबार	कि.मि.	५	१२५०
		विरुवा उत्पादन	गोटा	५११२०	७६६
		भाडी सफाई	हे.	४५	९००

❖ वार्षिक प्रगति पुस्तिका-२०७८/०८० ❖

क्र.सं.	विषयगत क्षेत्र	क्रियाकलापहरू	इकाइ	परिमाण	रोजगारी प्रति वर्ष (श्रमदिन)
३	निजी वन	काठ संकलन तथा ओसार पसार	क्यू.फि.	९१५१३.६२	३२०००
		दाउरा संकलन तथा ओसार पसार	चट्टा	९१.१८	२९८४
४	वन पैदावारमा आधारित उद्योग	सःमिल उद्योग	संख्या	७१	९८८९५
		फर्निचर उद्योग	संख्या	२३०	१७६४१५
५	डि.व.का. बाट संचालित कार्यक्रम	विरुवा उत्पादन	संख्या		३७७५
		सिमसार क्षेत्र संरक्षण तथा व्यवस्थापन	संख्या	५	९४५
		पर्यापर्यटन प्रवर्द्धन	संख्या	१	१२००
जम्मा					

श्रोत: विकास शाखा, सदुपयोग शाखा, प्रसाशा शाखा, लेखा शाखा



## अनुसूचीहरू

### अनुसूची १ : वार्षिक प्रगती प्रतिवेदनहरू

क) संघिय सरकारबाट सशर्त हस्तान्तरित कार्यक्रमको वार्षिक प्रगती

खर्चवित्तिय संकेत	खर्चवित्तिय संकेतको नाम	बजेट	खर्च बजेट	वित्तिय प्रगति	ईकाई	लक्षित परिमाण	सम्पन्न परिमाण	भौतिक प्रगति
२२२३१	वन डडेलो नियन्त्रण तथा व्यवस्थापन योजना कार्यान्वयन	१७५०००	९३४८२	५३.४२	पटक	१	०	०.००
२२२३१	नर्सरी मर्मत	२०००००	२०००००	१००.००	पटक	१	१	१००.००
		३७५०००	२९३४८२	७८.२६		२	१	५०.००
ब.उ.३२९११२३४								
खर्चवित्तिय संकेत	खर्चवित्तिय संकेतको नाम	बजेट	खर्च बजेट					
३११५७	वन अतिक्रमण हटाई पुनस्थादन व्यवस्थापन वृक्षारोपण	५०००००	४२००००	८४.००	पटक	१	०.८४	८४.००
३११५७	नदि उकास तथा खाली क्षेत्रमा वृक्षारोपण	२२०००००	२४००००	१०.९१	पटक	१	०.१	१०.००
३११५७	बहुवर्षिय विस्वा उत्पादन(नर्सरी नाईके ज्याला सहित)	१२५००००	११५००००	९२.००	गोटा	५००००	५००००	१००.००
		३९५००००	१८१००००	४५.८२		५०००२	५००००.९४	१००.००

वित्तिय प्रगति : ४५.८२ %

भौतिक प्रगति : १७.८६ %

ख) प्रदेश सरकारबाट हस्तान्तरित कार्यक्रमको वार्षिक प्रगति  
१. वन, वन्यजन्तु, जैविक विविधता संरक्षण तथा व्यवस्थापन कार्यक्रम

खर्चरवित्तिय संकेत	खर्चरवित्तिय संकेतको नाम	अन्तिम बजेट	खर्च रकम	वित्तिय प्रगति	ईकाई	लक्षित परिमाण	सम्पन्न परिमाण	भौतिक प्रगति
३११५७	चकला वन व्यवस्थापन कार्ययोजना कार्यान्वयन	०	०	०	संख्या	१	०	०.
३११५७	सामुदायिक वनको अनुगमन, मुल्यांकन र अभिलेखिकरण	२४०००	२०००	८	समुह	४०	३	७.५
३११५७	स्वच्छ वातावरण एवं कार्यालय परिसर सौन्दर्यीकरण (कार्यालय)	२५००००	२३८२९६	९५		१	१	१००.
३११५७	स्थायी आर्मि रेखा निर्माण	१२०००००	१०२३४००	८५	कि.मि.	३	२.५६	८५.३३३
३११५७	अग्नी रेखा सरसफाई तथा मर्मत सभार	२०००००	६००००	३०	कि.मि.	२०	६	३०.
३११५७	डहेलो नियन्त्रण सम्बन्धी स्कूल शिक्षा कार्यक्रम (जीखिम क्षेत्र)	५००००	०	०	पटक	५	५	१००.
३११५७	वन डहेलो सप्ताह आयोजना	५००००	०	०	पटक	१	१	१००.
३११५७	वन तथा वन्यजन्तु सम्बन्धी मुद्दाको अनुसन्धान, तहकितात र मुद्दादायरी(वन अपराध नियन्त्रणमा सरोकारवाला विच समन्वय बैठक)	१२५०००	९११६८	७३	संख्या	१	०.७२	७२.
३११५७	वन भित्रको पतकर व्यवस्थापनबाट प्राङ्गारिक मल उत्पादन उद्यमसंचालनमा सहयोक्त	३०००००	१४४०००	४८	गोटा	४	२	५०.
३११५७	पञ्च वार्षिय वन व्यवस्थापन योजना तयारी	५०००००	४९३१३२	९९	संख्या	१	१	१००.
३११५७	वन अपराध नियन्त्रण(सुचना संकलन र गस्ती परिचालन)	३३५०००	३२४९५१	९७	संख्या	१	१	१००.

खर्चरवित्तिय संकेत	खर्चरवित्तिय संकेतको नाम	अन्तिम बजेट	खर्च रकम	वित्तिय प्रगति	ईकाई	लक्षित परिमाण	सम्पन्न परिमाण	भौतिक प्रगति
३११५७	वन अपराध नियन्त्रणमा सरोकार वाला विच समन्वय बठक	२५०००	०	०	संख्या	१	०	०.
३११५७	वनमा आधारित उत्पादन(सरकारद्वारा व्यवस्थित वनमा ढलापडा तथा अन्यवेवारिसे,वेवारिसे काठ दाउरा संकलन तथा व्यवस्थापन)	७५००००	२२२०३२	३०	क्यू.फिट	५०००	२४३८.६८	४८.७७४
३११५७	वन्यजन्तु संरक्षण उद्धारका लागि च्यापिड रेसोन्स टिम परिचालन	५००००	२५०००	५०	संख्या	१	०.५	५०.
३११५७	विषालु सर्प उद्धार तथा पुनर्स्थापनाका लागि सिप तथा प्रविधि सहयोग	१०००००	१०००००	१००	जिल्ला	१	१	१००.
३११५७	वन वन्यजन्तु,अतिक्रमण चोरी निकासी तथा चोरी शिकारी नियन्त्रणसम्बन्धि प्रचार प्रसार	३०००००	१४२९९४	४८	संख्या	१	०.४७	४७.
३११५७	सामुदायिक वनमा वन सम्बर्द्धन प्रणालीमा आधारित वन व्यवस्थापन कार्य योजना संशोधन तथा कार्यान्वयन	४०००००	३२००००	८०	समुह	८	१०	१२५.
३११५७	स्थानिय वन उपभोक्ता समुहहरूको संयुक्त सिकाई तथा आदान प्रदान	६००००	४४८५०	७५	प्याकेज	३	२.२५	७५.
३११५७	सामुदायिक वन उपभोक्ता समुहको विधान तथा कार्ययोजना कार्यान्वयनअनुशिक्षण	४८०००	३५६४९	७४	पटक	४	२.९९	७४.७५
३११५७	सामुदायिक वन उपभोक्ता समुहलाई वन व्यवस्थापन तालिम	१०००००	१०००००	१००	पटक	४	४	१००.
३११५७	वन डडेलो नियन्त्रणका लागि जोनिङ, सञ्जाल निर्माण तथासवलीकरण,अन्तरक्रिया तथा परिचालन	५००००	५००००	१००	गोटा	१	१	१००.

ब.उ. ३२९०००१२४ वन वन्यजन्तु, जैविक विविधतासंरक्षण तथा व्यवस्थापन

खर्चरवित्तिय संकेत	खर्चरवित्तिय संकेतको नाम	अन्तिम बजेट	खर्च रकम	वित्तिय प्रगति	ईकाई	लक्षित परिमाण	सम्पन्न परिमाण	भौतिक प्रगति
३११५७	सहभागीता मुलक वन डढेलो रोकथाम तथा नियन्त्रण	२०००००	१९९६५०	१००	प्याकैज	१	१	१००.
३११५७	अतिक्रमण नियन्त्रण समन्वय समिति/सुरक्षा निकाय बैठक तथा अन्यसंस्थागत समन्वय	५०००००	५०००००	१००	प्याकैज	१	१	१००.
३११५७	प्रदेश स्थापन दिवस,सिमसार दिवस, राष्ट्रिय वृक्षारोपण दिवस, जैविकविविधता दिवस, विश्व वातावरण दिवस, वन्यजन्तु सप्ताह आदि	१००००००	१००००००	१००	संख्या	१	१	१००.
३११५७	एक वडा एक पोखरी	१५००००००	१४९९९१३	१००	गोटा	५	५	१००.
३११५७	वन संग सेलीब्रिटी कार्यक्रम	२००००००	१९९७६०	१००	प्याकैज	१	१	१००.
३११५७	साम्भेदारी वन व्यवस्थापन कार्योजना निवकरण तथा कार्यान्वयन	५०००००००	२००००००	४०	प्याकैज	१	०.४	४०.
३११५७	पीडितसंग प्रदेश सरकार कार्यक्रम मार्फत मानव वन्यजन्तु द्वन्द्वव्यवस्थापन	१२००००००	९८८८४६	८२	संख्या	१	०.८२	८२.
३११५७	सामुदायिक वनमा वन सम्बर्द्धन (थिनिङ) क्रियाकलाप	६००००००	५९९७८०	१००	हे	३०	३०	१००.
३११५७	लेखा अभिलेखिकरण, कार्यालय व्यवस्थापन तथा सुशासन अभिवृद्धि तालिम	१००००००	१००००००	१००	पटक	४	४	१००.
३११५७	बासावसही रजाह वन वाटिका वृक्षारोपण तथा सौन्दर्यकरण	०	०	०	गोटा	१	०	०.
		१३८६७०००	९१५५४२१	६६		५१४८	२५२८	४९.११४

ब.उ. ३२९०००१२४ वन वन्यजन्तु, जैविक विविधतासंरक्षण तथा व्यवस्थापन

खर्चरवित्तिय संकेत	खर्चरवित्तिय संकेतको नाम	अन्तिम बजेट	खर्च रकम	वित्तिय प्रगति	ईकाई	लक्षित परिमाण	सम्पन्न परिमाण	भौतिक प्रगति
ब.उ. ३२९०००१२४								
२२५२२	वन कर्मचारीहरूको शारिरिक तन्दुरुस्तीका लागि खुला जिम निर्माण तथासंचालन कार्यक्रम	५०००००	५०००००	१००.००	गोटा	१	१	१००.
२२५२२	डिभिजन वन कार्यालयको वेभ साईट संचालन र प्रविधिमैत्री सब डिभिजननिर्माण तथा व्यवस्थापन	७५०००	०	०.००	संख्या	१	०	०.
२२५२२	वन संरक्षणका कार्यका लागि फिल्ड गियर व्यवस्थापन	४२००००	४२००००	१००.००		३	१	१००.
२२५२२	स्थानिय तहसंग समन्वय बैठक सब (डिभिजन स्तर)	८००००	४००००	५०.००	गोटा	४	२	५०.
२२५२२	योजना तर्जुमा गोष्ठि	२५०००	०	०.००	पटक	१	०	०.
२२५२२	चौमासिक र वार्षिक प्रगति समिक्षा गोष्ठी	७५०००	०	०.००	पटक	३	०	०.
२२५२२	सब डिभिजनमा सुशासन तथा सवलीकरण कार्यक्रम	३०००००	२७३५००	९१.१७	गोटा	४	३.५	८७.५
		१४७५०००	१२३३५००	८३.६३		१२	६	४५.८३३

वित्तिय प्रगति : ६६.०२ %

भौतिक प्रगति : ४९.१० %

२ कृषि वनतथा हरियाली प्रवर्द्धन

खर्चरवित्तिय संकेत	खर्चरवित्तियसंकेतको नाम	बजेट	खर्च रकम	वित्तिय प्रगति	ईकाई	लक्षित परिमाण	सम्पन्न भएको	भौतिक प्रगति
३११५७	आगामी बर्षका लागि विरुवा उत्पादन (बहुवर्षिय)	६२५०००	६२५०००	१००.००	गोटा हजार	२५	२५	१००
३११५७	चालु आ.व.को लागि विरुवा उत्पादन (एक वर्षिय)	१३०००००	१३०००००	१००.००	गोटा हजार	१३०	१३०	१००
३११५७	गत विगत बर्षहरूमा रोपण भएका क्षेत्रको पुनःरोपण, स्याहार संभार र संरक्षण	६०००००	५०३२५०	८३.८८	हे	४०	५२.७५	१३२
३११५७	"एक घर दुई वृक्ष, शहर बनाउ स्वच्छ" अभियान कार्यक्रम	२०००००	१९२०००	९६.००	संख्या	१	१	१००
३११५७	एक पालिका एक नमुना कृषि वन कार्यक्रम	०	०		संख्या	०	०	
३११५७	कृषि वन प्रवर्द्धन कार्यक्रम	४८५०००	४७४४४४	९७.८२	क्षेत्र	१	१	१००
३११५७	एक पालिका एक वन नर्सरी निर्माण तथा संचालन	०	०		संख्या	०	०	
३११५७	वृहत बाँस रोपण अभियान (राईजोमरकटिड)	८२५०००	७८२१९६	९४.८१	गोटा हजार	२.७५	३.६५७	१३३
३११५७	वृक्षारोपण योजना तयारी र कार्यान्वयन (वृहत्तर चक्ला वृक्षारोपणसमेत)	५००००	५००००	१००.००	प्याकैज	१	१	१००
३११५७	गत वर्षको विरुवा स्याहार संभार (बहु वर्षियको रुपमा अ.त्या. भई आएको नर्सरी नाईके समेत)	२१६०००	२१५२३५	९९.६५	गोटा हजार	१००	१००	१००
३११५७	नर्सरी मर्मतरस्तरोन्नति	३०००००	३०००००	१००.००	गोटा	२	२	१००
३११५७	धुमि विरुवा वितरण र रोपण सहजीकरण विशेष अभियान	१०००००	०	०.००	क्षेत्र	१	०	०
३११५७	वन क्षेत्रको वृक्षारोपण र संरक्षण	५००००००	२८७४१९४	५७.४८	हे	४०	३१.२५	७८
		९७०१०००	७३१६३१९	७५.४२		३४४	३४८	१०१

वित्तिय प्रगति : ७५.४१ %

भौतिक प्रगति : १०० %

ग) वन उद्यम र प्रवर्द्धन

खर्चरवित्तिय संकेत	खर्चरवित्तियसंकेतको नाम	बजेट	खर्च रकम	वित्तिय प्रगति	ईकाई	लक्षित परिमाण	सम्पन्न परिमाण	भौतिक प्रगति
३११५७	वाउन्न घोला सिमसार क्षेत्रमा पर्यापर्यटन प्रवर्द्धन, बर्दघाट-१०	१००००००	१००००००	१००	क्षेत्र	१	१	१००
	एक सापुर्दाधिक वन एक उद्यम विकास कार्यक्रम	५०००००	५०००००	१००	प्याकैज	१	१	१००
		१५०००००	१५०००००	१००		२	२	१००

वित्तिय प्रगति : १०० %

भौतिक प्रगति : १०० %

अनुसूची २ : प्रजाती अनुसार विरुवा उत्पादन

सि.नं	नर्सरीको नाम	जात	एक वर्षिय संख्या	जात	बहुवर्षिय संख्या	कैफियत
१	बाढीपिडित वन नर्सरी	ज्याकाराण्डा	६०२	काल्क	६०८	फरेष्टर दिनेश मण्डल
		टिक	२५९०	जामुन	५१८	
		पारिजात	१६९४	गोल्डमोहर	३९२	
		साल	३२२	बाँस	१६८	
		तेजपात	६१६	बेल	३५०	
		कुरिलो	३५०	टिक	२०३०	
		अर्जुना	२०३०	मसला	२०३०	
		सिरिष	१०६४	अर्जुना	१९६०	
		इपिलइपिल	३३६	तेजपात	१९७६	
		मेवा	५६			
		कागती	३५०			
		<b>जम्मा</b>	<b>१००१०</b>	<b>जम्मा</b>	<b>१००२६</b>	
२	बर्दघाट वन नर्सरी	मसला	९२००	अमला	८००	व.अ. गिरीराज पन्थ
		बकाइनो	६१००	कागती	१७००	
		कुरिलो	५०००	जामुन	२२००	
		सिमल	२०००	बेल	१३००	
		अर्जुना	१८००	पारिजात	१६००	
		सितलचिनी	१३००	बाँस	१८००	
		मेन्दुला	३१००	तेजपात	८३००	
		इपिल इपिल	६००	टिक	१०३००	
		टाँकी	५००	गोल्डमोहर	४००	
		जामुन	३००	निम	३००	
		मेवा	१००	बोटलपाल्म	३००	
				अम्वा	३००	
				अर्जुना	५०५०	
				मेगोस्टिन	३००	
		धुपी	१२००			
		काल्क	३५५०			
		ज्याकाराण्डा	६००			
		<b>जम्मा</b>	<b>३००००</b>	<b>जम्मा</b>	<b>४००००</b>	



❖ वार्षिक प्रगति पुस्तिका-२०७८/०८० ❖

सि.नं	नर्सरीको नाम	जात	एक वर्षिय संख्या	जात	बहुवर्षिय संख्या	कैफियत
३	वडेरा वन नर्सरी, सुनवल १३	अशोक	१६९५	धुपी	४२९८	रेन्जर जय प्रकास यादव
		इपिलइपिल	४३८१	विरेन्द्र फुल	२९९६	
		बडहर	३३५६	कागती	३४५८	
		निम	३०००	मसला	४४४	
		अम्वा	१८६८	अमला	८०४	
		बकाइनो	४०८७	कदम	१२०	
		टाँकी	१६०	रक्त चन्दन	१५४	
		अमला	२८१३	टिक	२७२६	
		रक्त चन्दन	५००			
		किम्बु	४७२			
		सितलचिनी	५७८			
		मसला	१३४६			
		टिक	२७८५			
		कदम	२९५९			
		जम्मा	३००००	जम्मा	१५०००	
४	फेचुवा वन नर्सरी	अमला	६२४८	टिक	९८८०	अम्रौट नर्सरी एकवर्षिय विरुवा
		सिरिष	४०७०	बेल	१८७२	
		बाँस	५४७८	इपिल इपिल	१८६०	
		सिसौ	१५२०	मसला	३५३६	
		मसला	११७०४	अमला	३५३९	
		बकाइनो	२२००	सिरिष	४१६	
		तेजपात	८५८			
		लहरेपिपल	१०२८६			
		मेण्डोला	५३२४			
		टिक	२१२२			
		तिल	२२०			
				जम्मा	५००३०	

**अनसूची ३ : सामुदायिक वन क्षेत्रमा वृक्षारोपण र पुनःरोपण विवरण**

**क) वृक्षारोपण विवरण**

सि.नं.	वृक्षारोपण स्थानको नाम	ठेगाना	क्षेत्रफल हे.	कैफियत
१	कोटहीदेवी सा.व.उ.स.	सुनवल ११	७.०	प्रदेश सरकार तर्फ
२	वनदेवी सा.व.उ.स.	सुनवल १,३	२.०	प्रदेश सरकार तर्फ
३	वडेरा सा.व.उ.स.	सुनवल १३	७.०	प्रदेश सरकार तर्फ
४	विशासय सा.व.उ.स.	सुनवल ६	१.२५	प्रदेश सरकार तर्फ
५	लोकेश्वर सा.व.उ.स.	सुनवल ७	१४	प्रदेश सरकार तर्फ
	<b>जम्मा</b>		<b>३१.२५</b>	

**ख) गत वर्ष रोपण भएका क्षेत्रको पुनःरोपण, स्याहार सम्भार र संरक्षण विवरण**

सि.नं.	समूहको नाम	ठेगाना	क्षेत्रफल हे.	कैफियत
१	हरियाली सा.व.उ.स.	सरावल १	३७	प्रदेश सरकार तर्फ
२	कोटहीदेवी सा.व.उ.स.	सुनवल न.पा. ११	१९.७५	प्रदेश सरकार तर्फ
३	जनउदय सा.व.उ.स.	सुनवल न.पा. ३	२	प्रदेश सरकार तर्फ

**अनसूची ४ : आ.व. २०७८-२०८० को मुद्दा सम्बन्धी विवरण**

सि.नं.	मुद्दाको किसिम	पक्राउ संख्या	मुद्दा दायरी संख्या	फैसला
१	बाघको आहारा मार्ने, ओसारपसार	१	१	
२	काठ चोरी निकासी	९	४	१
३	ढुङ्गा गिट्टी बालुवा	१०	८	१

विभिन्न आ.व.मा वरामद भै हाल डिभिजन वन कार्यालयमा रहेको जडिबुटीहरूको विवरण

सि.नं.	जात	थान	परिमाण	कैफियत
१	रक्तचन्दन	३७९	७६१७ के.जि.	५८ थानको परिमाण यकिन नभएको
२	भूयाउ	३३६ बोरा	९५८० के.जि.	
३	सुनाखरी	९८ बोरा	२१८० के.जि	

अनुसूची ५ : वन सम्वर्द्धन प्रणालीमा आधारित कार्ययोजना पुनरावलोकन गरिएका सामुदायिक वनहरू

सि.नं	सा.व.उ.स.को नाम	ठेगाना	कैफियत
१	जनउदय सा.व.उ.स.	सुनवल ३	
२	चिसापानी सा.व.उ.स.	वर्दघाट २	
३	सृष्टि सा.व.उ.स.	सरावल १	
४	पारिजात सा.व.उ.स.	वर्दघाट ४	
५	संसारकोट हरियाली सा.व.उ.स.	वर्दघाट १०	
६	हरियाली सा.व.उ.स.	सरावल १	
७	खरकट्टी सा.व.उ.स.	सुनवल ४	
८	मुलपानी सा.व.उ.स.	सुनवल ४	
९	डम्मरभार सा.व.उ.स.	सुनवल ११	
१०	लोकेश्वर सा.व.उ.स.	सुनवल ७	

**अनुसूची ६ : नवलपरासी जिल्लामा हालसम्म हस्तान्तरित सामुदायिक वनको विवरण**

सि. नं.	समुहको नाम	समुह स्थापना मिति	ठेगाना			घण्टपुरी संख्या	समुहको जनसंख्या			कार्य समिति सदस्य संख्या			प्यार सल्लो अवधि	कैमियाल
			साविकको ठेगाना	हालको स्थानिय तहको नाम	काँड नं.		महिला	पुरुष	कुल	महिला	पुरुष	कुल		
१	मूलापानी सा.व.उ.स	६/८/२०७१	सुनवल.पा.४	सुनवल	NAW/SU/77/04	५४१	१५६७	१५११	३०७८	४	१३	०८३/८४	कैमियाल	
२	आदर्श सा.व.उ.स	१०/१५/२०७२	सुनवल.पा.२	सुनवल	NAW/SU/77/05	५४७	१५४०	१६३६	३१७६	५	१७	०७६/७७		
३	डाँफे सा.व.उ.स	३/३१/२०६७	सुनवल.पा.४	सुनवल	NAW/SU/77/02	८६७	२१४०	२३६५	५३०५	१	२१	०७०/७१		
४	विशालप्य सा.व.उ.स	७/२८/२०६८	सुनवल.पा.१, २, ६	सुनवल	NAW/SU/77/03	१४३२	३६४८	३८२९	७४७७	८	२३			
५	कन्देवी सा.व.उ.स	३/३१/२०७३	सुनवल.पा.१, ३, ३, रामग्राम १	सुनवल	NAW/SU/77/06	४३०	१३७५	१३२३	२६९८	४	१३	०८१/८२		
६	जयज्योति सा.व.उ.स	१०/९/२०५७	सुनवल.पा.३, ९	सुनवल	NAW/BA/54/01	१२२६	४१०९	३८८६	७९९५	१	१४	०८२/८३	कैमियाल	
७	भावती सा.व.उ.स	३/२०/२०६१	स्वाठी गा.वि.स. ५	सुनवल	NAW/SU/72/05	१२११	३४६६	३५२८	६९९४	५	१९	०८३/८४	कैमियाल	
८	बडेरा सा.व.उ.स	११/१४/२०५८	रामनगर गा.वि.स. २	सुनवल	NAW/SU/64/02	२५००	७२४३	७४६९	१४७२२	४	२५	०८३/८४	कैमियाल	
९	बाबागोशिया सा.व.उ.स	६/८/२०७१	रामनगर गा.वि.स. ६	सुनवल	NAW/SU/64/03	१८९८	५५५९	५५५३	११११२	१	२१	०८०/८१		
१०	डम्पार सा.व.उ.स	६/८/२०७१	रामनगर गा.वि.स. ७	सुनवल	NAW/SU/64/04	११८७	२९५४	२९३५	५८८९	८	२१	०८५/८६	कैमियाल	
११	औरहिया सा.व.उ.स	२/१७/२०६२	स्वाठी गा.वि.स. १	सुनवल	NAW/SU/72/03	१५५	३६५	३८५	७५०	५	६			
१२	जयज्योति महिला सा.व.उ.स	२०६३/३/३२	सुक्रौली गा.वि.स. ३	रामग्राम	NAW/AM/75/01	५७	२१२	२२१	४३३	१	०			
१३	श्रुतगोर्खा सा.व.उ.स	९/११/२०६९	धुम्कट गा.वि.स. ७	बर्दघाट	NAW/BA/37/05	११४	२६४	२९९	५६३	४	११	०७८/०७९		
१४	संसाकोट हीवाली सा.व.उ.स	१०/२/२०५७	बर्दघाट.पा.१०	बर्दघाट	NAW/BA/62/01	२३२३	७४६३	७८५०	१५३२३	६	१५	०८२/८३	कैमियाल	
१५	कमलाती सा.व.उ.स	१२/३०/२०५८	बर्दघाट.पा.१०	बर्दघाट	NAW/BA/72/02	२१६७	४६३४	४०३४	८६६८	८	२५	०७९/८०		
१६	चिसापानी सा.व.उ.स	११/२७/२०६५	बर्दघाट.पा.२	बर्दघाट	NAW/BA/51/04	३३५०	९१२९	९४२१	१८५५०	६	१५	०८०/८१	कैमियाल	
१७	पारीवात सा.व.उ.स	५/२८/२०६०	बर्दघाट.पा.४	बर्दघाट	NAW/BA/61/02	३६११	९९९४	८४११	१८४०५	१३	१४	०८३/८४	कैमियाल	

सि. नं.	समूहको नाम	समूह स्थापना मिति	ठेगाना			कोड नं.	घरघुरी संख्या	समूहको जनसंख्या			वक्तो कुल क्षेत्रफल हे.	कार्य समिति सदस्य संख्या			माघ सकिनने अवधि	कैफियत
			साविकको ठेगाना	हालको स्थानिय तहको नाम	हालको स्थानिय तहको नाम			महिला	पुरुष	कुल		महिला	पुरुष	कुल		
१८	सयपत्री सा.व.उ.स	२०६४/२/३०	माकर गा.वि.स. ५, ९	बर्दघाट न.पा. ५	बर्दघाट	NAW/DA/51/03	१५३७	४९५८	४८७३	१८३१	१९६१३३	६	९	१५	०८१/८२	
१९	दाउने देवी सा.व.उ.स	१/१९/२०६८	दाउने देवी गा.वि.स. १, २	बर्दघाट न.पा. १६	बर्दघाट	NAW/DA/50/02	२०२१	६१०१	६२०३	६	१६२७६	८	१३	२१		
२०	सिनापोखरी सा.व.उ.स	७/२८/२०६८	दाउने देवी गा.वि.स. ६	बर्दघाट न.पा. १६	बर्दघाट	NAW/DA/50/01	१७७७	५४६५	५४७२	१०९३७	२०९११९	६	९	१५	०७८/७९	
२१	नमूना सा.व.उ.स	२०५७	स्वार्थी गा.वि.स. ६	सुनवल न.पा. ११	सुनवल	NAW/F/72/01	३२	७०	६७	१३७	३१५	४	९	१२		
२२	बुढानल महिला जालि सा.व.उ.स	२०५७	जहदा गा.वि.स. ४, ५	बर्दघाट न.पा. १२	बर्दघाट	NAW/BA/14/03		८२४	८६५	१६८९	४१३६	९	०	९	०७९/८०	
२३	नवजागरण सा.व.उ.स	११/३०/२०७०	धुम्रौट गा.वि.स. ८	बर्दघाट न.पा. १६	बर्दघाट	NAW/SA/34/08	६५	१५१	१५५	३०६	१५९१६५	४	९	१३		
२४	हीथाली सा.व.उ.स	२०६३/३/३२	तिलकपुर गा.वि.स. १	रामग्राम न.पा. १६	रामग्राम	NAW/AM/75/02	३९	१११	१०७	२१८	६४४२	५	८	१३		
२५	भुमनापुर सा.व.उ.स	११/३०/२०६९	अम्रौट गा.वि.स. ३	रामग्राम न.पा. १४	रामग्राम	NAW/AM/73/01	६५	१९३	२०७	४००	३११८	७	४	११	०८०/८१	
२६	हीथाली सा.व.उ.स	५/१६/२०५६	तिलकपुर गा.वि.स.	सावल गा.पा. १	बर्दघाट	NAW/BA/63/01	१०३२	३०४३	३२६९	६३१२	२८९१८९	८	१२	२०	०८८/८९	कैफियत कम
२७	सूर्यज्योती सा.व.उ.स	१०/७/२०७०	धुम्रौट गा.वि.स. ८	बर्दघाट न.पा. २	बर्दघाट	NAW/SA/37/09	६८	१७२	१६८	३४०	१७२२९	४	७	११	०७६/७७	
२८	मौलादेवी हीथाली सा.व.उ.स	१२/१९/२०७९	धुम्रौट गा.वि.स. ८	बर्दघाट न.पा. २	बर्दघाट	NAW/FA/37/10	६१	१५६	१५८	३१४	१०५११८	४	७	११	०७६/७७	
२९	चिलाउने डाँडा सा.व.उ.स	१/२३/२०७९	धुम्रौट गा.वि.स. ८	बर्दघाट न.पा. २	बर्दघाट	NAW/FA/37/14	६९	१४०	१३६	२७६	१३०	६	७	१३	०७६/७७	
३०	वसान हीथाली सा.व.उ.स	१/१८/२०६९	तिलकपुर गा.वि.स. १	सावल गा.पा. १	सावल	NAW/BA/63/02	१५३७	४७३२	५१०२	१८३४	१८८७१	६	११	१७		
३१	वडमार सा.व.उ.स	११/१२/२०५७	बहादुर दुवैलीया गा.वि.स. १, २	सावल गा.पा. १	प्रतापपुर	NAW/BA/53/01	२५०	९२५	८७५	१८००	९११२	३	६	९	०७०/७१	
३२	सृष्टी सा.व.उ.स	२/१४/२०७४	तिलकपुर गा.वि.स. १	सावल गा.पा. १	सावल	NAW/BA/63/03	५२०	१३९६	१५६५	२९६१	१९७६७	७	८	१५	०८३/८४	कैफियत कम
३३	जोषकट्टा हीथाली सा.व.उ.स	७/२९/२०६६	देवगाउँ गा.वि.स. ६	सुनवल न.पा. ११	सुनवल	NAW/BA/59/02	५३	१३२	१४४	२७६	१२३१९	५	६	११	०७०/७१	
३४	मामेसीतारिया सा.व.उ.स	३/५/२०५७	रामनगर गा.वि.स. ७	सुनवल न.पा. ११	सुनवल	NAW/SU/64/01	३६७	१०००	१०१२	२०१२	१६९३	३	१०	१३	०८३/८४	
३५	कोटहीवी सा.व.उ.स	१२/२९/२०७५	रामनगर गा.वि.स. ५	सुनवल न.पा. ११	सुनवल	NAW/SU/64/05	७४७	१९६६	२०२२	४००८	३७३१	७	६	१३	०७९/८०	

सि. नं.	समूहको नाम	समूह स्थापना मिति	ठोला			कोड नं.	घरधुरी संख्या	समूहको जनसंख्या			वक्तो कुल क्षेत्रफल हे.	कार्य समिति सदस्य संख्या			माघ सल्लि अवधि	कैलाश
			साविकको ठोला	हालको	स्थायी तहको नाम			महिला	पुरुष	कुल		महिला	पुरुष	कुल		
३६	ज्यामी सा.व.उ.स	१/२९/२०७६	सुनवल न.पा.७	सुनवल न.पा.७	सुनवल	NAWI/SU/7707	११७८	२७६९	२८७०	५६३९	४८३०१	४	७	११	०८५/८६	कैलाश
३७	लोकेश्वर सा.व.उ.स	३/३१/२०७६	सुनवल न.पा.७	सुनवल न.पा.७	सुनवल	NAWI/AM/7708	११५४	२९७४	३०५१	६०२५	१७८१८	७	६	१३	०८५/८६	कैलाश
३८	खाकडीताल सा.व.उ.स	३/३१/२०७६	सुनवल न.पा.४	सुनवल न.पा.४	सुनवल	NAWI/AM/7709	१४१	३३९	३६७	७०६	५४६१	३	६	९	०८५/८६	कैलाश
३९	मधु सा.व.उ.स	३/३१/२०७६	सुनवल न.पा.५	सुनवल न.पा.१०	सुनवल	NAWI/AM/7710	५४७	१२९४	१३८८	२६२२	११४१२	५	६	११	०८५/८६	कैलाश
४०	हापुर सा.व.	११/०४/२०५७	हापुर	पाल्पानन्द २	पाल्पानन्द		४६०			३५००	१२१४२					कैलाश
४१	कुस्मा सा.व.	०५/२८/२०५८	कुस्मा	पाल्पानन्द ३	पाल्पानन्द		१९९			१४००	८६४					
४२	सपुवा शंकरपुर वडकी सुपरी छोटकी सुपरी सा.व.	०५/०९/२०५८	रम्बापुर	पाल्पानन्द १	पाल्पानन्द		२३४			१७५०	१३१२				०७०/७१	
४३	नेपाल गण्डक पर्यटकी नहर जल उपभोक्ता संस्था	०३/३१/२०६६	त्रिवेणी सुस्ता देखी समई सम्म	सुस्ता, सावला, पाल्पानन्द	पाल्पानन्द		३८५२			३४८४८	१६१३					
४४	मनकोटहि महिला सा.व.	२०५७/०९/१३१	जहदा	बर्दघाट १२	बर्दघाट	NAWI/BA/5202	८४			५२१	१					
४५	चौतारी सा.व.	०६/३०/२०६९	दाउनेदेवी ५	बर्दघाट १६	बर्दघाट	NAWI/DA/5004	३६	१४४	१२०	२३४	११७	३	६	९		
४६	जागृती सा.व.	१०/१८/२०६९	दाउनेदेवी ५	बर्दघाट १६	बर्दघाट	NAWI/DA/5005	४१	९७	१००	१९७	०१५	६	३	९		
४७	शार कल्याण सा.व.	११/१६/२०६९	बुद्धवस्ती	बर्दघाट १६	बर्दघाट	NAWI/DA/5006	३५	१२४	१४४	२६८	५१९	५	४	९		
४८	शृंगनाथल महिला सा.व.	०६/२९/२०६९	बुद्धवस्ती	बर्दघाट १६	बर्दघाट	NAWI/DA/5003	३५	९८	१०८	२०६	११७४	६	३	९		
४९	हँडगामाई सा.व.उ.स	३/३१/२०७६	आम्रोट गा.वि.म. ४, ९	सुनवल न.पा.७	सुनवल	NAWI/AM/7302	३२८	७८५	८५८	१६४३	९५१७६	७	८	१५		
५०	कालिका सा.व.उ.स	३/३१/२०७८		सुस्ता गा.पा. १	सुस्ता गा.पा.	NAWI/PS/4304	१०४०	२९७०	३१७१	६१४१	१४५३३	४	२	६		०७/०८ मा हस्ताक्षर
५१	मदलाबा सा.व.उ.स	३/८/२०७८		सुस्ता गा.पा. २	सुस्ता गा.पा.	NAWI/PS/4302	१४५	२८०७	२९७४	५७८१	१७५१९	३	२	५		

सि. नं.	समूहको नाम	समूहको मिति	ठेगाना			कोड नं.	घरधुरी संख्या	समूहको जनसंख्या			वनको कुल क्षेत्रफल हे.	कार्य समिति सदस्य संख्या			म्याद समिते अवधि	कैफियत
			सविकको ठेगाना	हालको स्थानिय तहको नाम	स्थानिय तहको नाम			महिला	पुरुष	कुल		महिला	पुरुष	कुल		
५२	बन्दी मा.व.उ.स	३/३०/२०७८		सुस्ता गा.पा. १	सुस्ता गा.पा.	NAW/PS/43/01	६४०	३५१०	५४५०	८९६०	६९	१०	११	०८१/८२		
५३	जनकल्याण सा.व.उ.स	२०७८/१२/१३		सुस्ता गा.पा. १	सुस्ता गा.पा.	NAW/PS/43/05	१०४५	२८८०	३११३	५९९३	८९६६	६	१७		२०७८/०९ माहिनान्त	
५४	कुँवरती मा.व.उ.स	२०७८/१२/०९		सुस्ता गा.पा. २	सुस्ता गा.पा.	NAW/PS/43/04	२४६	६००	६२७	१२२७	१८४७९	६	११	०८३/८४		
५५	रामग्राम सा.व.उ.स	२०७८/११/१६		रामग्राम १	रामग्राम न.पा.	NAW/AM/75/03	१४२	४२२	४३७	८५९	४११	७	८	०८३/८४		
५६	मकामना सा.व.उ.स	१२/३०/२०७९	सर्पई	पाल्पानन्दन ६	पाल्पानन्दन		२४	९०	१०७	१९७	१९२	४	३		०७९/८०	
५७	हात्तोलो सा.व.उ.स	३/२८/२०८०	बर्दघाट	बर्दघाट २	बर्दघाट	NAW/BA/51/05	१३९	३५५	३६९	७२४	३११९४	६	७			
५८	कौशिया सा.व.उ.स	१/५/२०८०	रामग्राम १२	रामग्राम न.पा.	रामग्राम न.पा.		१११	२५७	२६०	५१७	४			०८९/९०		
५९	वैरागनाथ सा.व.उ.स	५/१०/२०८०		सुम्बल ८	सुम्बल		३४७	८५०	८९२	१७४२		५	४		विधामर्ता	
	जम्मा						४६८९९	१११३८२	१२२८३५	२५७६९५	९६७९१९४	३०६	४५२	७५६		

अनुसूची ७ : जिल्लामा हालसम्म हस्तान्तरित साम्केदारी वनको विवरण

सि.नं.	सा.व. को नाम	ठेगाना	क्षेत्रफल हे.	घरधुरी	जनसंख्या
१	बुद्धशान्ति साम्केदारी	रामग्राम १८	१२०४	११,४४२	६३,७७६

**अनुसूची ८ : आ.व. २०७८/०८० मा नयाँ हस्तान्तरित सामुदायिक वनहरूको वितरण**

सि.नं.	समूहको नाम	हालको गा.पा.रन.पा.रवार्ड नं.	घरधुरी संख्या	समूहको जनसंख्या			वनको कूल क्षेत्रफल हे.	कैफियत
				महिला	पुरुष	कूल		
१	मनकामना सा.व.उ.स.	पाल्हीनन्दन ६	२४	९०	१०७	१९७	१.९२	
२	हातेमालो सा.व.उ.स.	बर्दघाट २	१३९	३५५	३६९	७२४	३११.९४	

**अनुसूची ९ : अन्य प्रयोजनका लागि उपलब्ध गराइएका वन क्षेत्रको वितरण**

सि.नं	स.डि.व.का.	वनक्षेत्रको जग्गा उपलब्ध गराईएको संस्थाको नाम र ठेगाना	क्षेत्रफल
१	बर्दघाट	नेपाल बिद्युत प्राधिकरण, परासी	२ हे.
२		हेटाडा बर्दघाट २२० के.भी.	१८७.३९ हे., वृक्षारोपण ६१ हे.
३		ग्रामिण आवास तथा बस्ती विकास कं. लि., त्रिवेणी	६१ बिगाहा
४		ग्रामिण आवास तथा बस्ती विकास कं. लि., बर्दघाट	६२ बिगाहा
५		जि.प्रहरी का., न.प्र.लाई दंगा प्रहरी गण स्थापना	२० बिगाहा
६		नेपाल प्रहरी	५७ बिगाहा
६		बि.पी.कोईराला मेमोरियल क्यान्सर अस्पताल	१८.७.१६ बिगाहा
८		एन सेल प्रा.लि.	१.८० हे.



**अनुसूची १० : जिल्ला स्थित रहेको अतिक्रमित वन क्षेत्रको विवरण हाल सम्म**

डिभिजन वन कार्यालय नवलपरासी ब.सु.प. अन्तरगत रहेका वन अतिक्रमणहरू							
सि. नं.	सब डिभिजन वन कार्यालय	अतिक्रमित क्षेत्रफल (हे)	अतिक्रमण भएको वर्ष	अतिक्रमणको प्रकार(घरटहरा, खेती आवादी, अन्य)	संलग्न घरधूरी	स्थानिय तहको नाम, अतिक्रमित क्षेत्रको ठेगाना	कैफियत
१	रामग्राम पाल्हीनन्दन	२०	विगत १५-२० वर्षदेखि	पक्की कच्ची घर, खेतिपाती समेत गरिरहेको	३००	सुनवल ५ गैडाखाल	
२	रामग्राम पाल्हीनन्दन	१०	विगत १५-२० वर्षदेखि	पक्की कच्ची घर, खेतिपाती समेत गरिरहेको	२५	रामग्राम १८	
३	रामग्राम पाल्हीनन्दन	१०	विगत १५-२० वर्षदेखि	पक्की कच्ची घर, खेतिपाती समेत गरिरहेको	२०	रामग्राम १८	
४	रामग्राम पाल्हीनन्दन	१	विगत १५-२० वर्षदेखि	पक्की कच्ची घर, खेतिपाती समेत गरिरहेको	७	रामग्राम १८	
५	रामग्राम पाल्हीनन्दन	२०	विगत १५-२० वर्षदेखि	पक्की र कच्ची घर बनाईसकेको र खेतिपाती समेत गरिराखेको	१३०	सुनवल ८ काँलका टोल	
६	रामग्राम पाल्हीनन्दन	०.०३	२०६५	पक्की घर एक बनेको	सामुदायिक भवन १	सुनवल ७ असनीहिया चोक पूर्व	
७	रामग्राम पाल्हीनन्दन	०.०३	२०६६	मन्दिर १ बनेको	मन्दिर १	सुनवल ७ असनीहिया चोक पूर्व	
८	रामग्राम पाल्हीनन्दन	०.०३	विगत १०-१५ वर्षदेखि	मुर्ति स्थापना र तारवार गरेको	बूढको मूर्ति १	सुनवल ७ असनीहिया चोक पूर्व	
९	रामग्राम पाल्हीनन्दन	१०	विगत १५-१७ वर्षदेखि	कच्ची घर, खेतिपाती गरेको	२९	सुनवल ७ असनीहिया	
१०	रामग्राम पाल्हीनन्दन	३०	विगत १३-१५ वर्षदेखि	कच्ची घर, खेतिपाती गरेको	५५	सुनवल ७ तरागौलि	
११	रामग्राम पाल्हीनन्दन	५	विगत १०-१५ वर्षदेखि	कच्ची घर, खेतिपाती गरेको	३१	सुनवल ७ सिसहानी	
१२	रामग्राम पाल्हीनन्दन	२०	विगत १५-२० वर्षदेखि	पक्की र कच्ची घर बनाईसकेको र खेतिपाती गरि राखेको	१२७	सुनवल ७ चारपाला	
१३	रामग्राम पाल्हीनन्दन	०.०७	विगत १०-१५ वर्षदेखि	पक्की घर १ तरकारी खेती गरेको	सामुदायिक भवन १	सुनवल ७ चारपाला	
१४	रामग्राम पाल्हीनन्दन	०.२३	विगत १५-२० वर्षदेखि	पक्की भवन २ (२०५० सालदेखि)	श्री जन ज्योती प्रा.वि.	सुनवल ७ चारपाला म.रा.दक्षिण	
१५	रामग्राम पाल्हीनन्दन	०.३३	२०६५/६६	पक्की भवन १	श्री जन ज्योती प्रा.वि.	सुनवल ७ चारपाला	

❖ वार्षिक प्रगति पुस्तिका-२०७८/०८० ❖

डिभिजन वन कार्यालय नवलपरासी ब.सु.प. अन्तरगत रहेका वन अतिक्रमणहरू							
सि. नं.	सब डिभिजन वन कार्यालय	अतिक्रमित क्षेत्रफल (हे)	अतिक्रमण भएको वर्ष	अतिक्रमणको प्रकार(घरटहरा, खेती आवादी, अन्य)	संलग्न घरधुरी	स्थानिय तहको नाम, अतिक्रमित क्षेत्रको ठेगाना	कैफियत
१६	रामग्राम पाल्हीनन्दन	१५	विगत १०-१५ वर्षदेखि	पक्की र कच्ची घर खेतिपाती गरि राखेको	१५	सुनवल ७ तल्लो ज्यामिरे	
१७	रामग्राम पाल्हीनन्दन	१५	विगत १०-१५ वर्षदेखि		३५	सुनवल ४ खरकट्टी	
१८	रामग्राम पाल्हीनन्दन	०.१	२०६५/६६	कच्ची टिनले छाएको भवन १	प्र.सा.व. भवन १	सुनवल ४ खरकट्टी	
१९	रामग्राम पाल्हीनन्दन	१	विगत २०- २५ वर्षदेखि	स्कूल भवनहरू	श्री रमपूरवा नि.मा.वि. भवन	सुनवल ४ रमपूरवा	
	<b>जम्मा</b>	<b>१५७.८२</b>					
२०	बर्दघाट सरावल	५	२०४०	बस्ती, खेतिपाती	८०	आनन्दनगर, सरावल १	
२१	बर्दघाट सरावल	०.१३	२०५३	श्री सरस्वती प्रा.वि.		तिलकपुर ३	
२२	बर्दघाट सरावल	०.२	२०५०	थारु मिलन केन्द्र	२	सरावल १	
२३	बर्दघाट सरावल	०.६७	२०४८	मनकामना मन्दिर	२	सरावल १	
२४	बर्दघाट सरावल	२.७१	२०५३	बस्ती, खेतिपाती	१५	सरावल १, भगडा	
२५	बर्दघाट सरावल	२.०३	२०६३	श्री ज्ञानोदय प्रा.वि.		सरावल १	
२६	बर्दघाट सरावल	१०.१४	२०२८	अमरादिप टोल बस्ती	१२०	बर्दघाट १०	
२७	बर्दघाट सरावल	१.३५	२०३९	क्याप्टेन डांडा बस्ती	१२	क्याप्टेन डांडा, बर्दघाट	
२८	बर्दघाट सरावल	०.१७	२०५९	बस्ती, खेतिपाती	६	बतासे डांडा, बर्दघाट	
२९	बर्दघाट सरावल	८१.३६	२०३३	बस्ती, खेतिपाती	१३५	सुखौनी, बर्दघाट २	
३०	बर्दघाट सरावल	४०.६७	२०२६	बस्ती, खेतिपाती	४६	बांसखोला, बर्दघाट २	
३१	बर्दघाट सरावल	६.७८	२०२५	बस्ती, खेतिपाती	१०	पोखरीडांडा, बर्दघाट २	

❖ वार्षिक प्रगति पुस्तिका-२०७८/०८० ❖

डिभिजन वन कार्यालय नवलपरासी ब.सु.प. अन्तरगत रहेका वन अतिक्रमणहरू							
सि. नं.	सब डिभिजन वन कार्यालय	अतिक्रमित क्षेत्रफल (हे)	अतिक्रमण भएको वर्ष	अतिक्रमणको प्रकार(घरटहरा, खेती आवादी, अन्य)	संलग्न घरधूरी	स्थानिय तहको नाम, अतिक्रमित क्षेत्रको ठेगाना	कैफियत
३२	बर्दघाट सरावल	२.७१	२०२८	बस्ती, खेतिपाती	१५०	मर्चाटोल, बर्दघाट ४	
३३	बर्दघाट सरावल	२.०३	२०५०	श्री नवदिव्य ज्योती प्रा.वि.	५ वटा भवन	बर्दघाट ४	
३४	बर्दघाट सरावल	२.०३	२०६५	दिव्यनगर गुम्बा	१	बर्दघाट ४	
३५	बर्दघाट सरावल	१.३५	२०४०	बस्ती, खेतिपाती	४०	पुरानो चौकीदेखि उत्तर, बर्दघाट ४	
३६	बर्दघाट सरावल	१.३५	२०६५	धार्मिक	२	वौद्धविहार गुम्बा, बर्दघाट ४	
३७	बर्दघाट सरावल	०.६७	२०६७	धार्मिक	३	बाढीपिडित गुम्बा, बर्दघाट ४	
३८	बर्दघाट सरावल	१.३५	२०४५	बस्ती, खेतिपाती	७५	बाढीपिडित, बर्दघाट ४	
३९	बर्दघाट सरावल	१०.१६	२०७१		मन्दिर ६, भवन १	पंचेश्वर महादेव मन्दिर, बर्दघाट ४	
४०	बर्दघाट सरावल	१०.१६	२०५२	बस्ती, खेतिपाती	२००	जितपुर वण्डापोल, बर्दघाट ५	
४१	बर्दघाट सरावल	०.३३	२०६३		४	सिलामटोल, बर्दघाट १६	
४२	बर्दघाट सरावल	५.४२	२०५०	बस्ती, खेतिपाती	१००	केरावारी, बर्दघाट १६	
४३	बर्दघाट सरावल	०.३३	२०५०		२	वण्डाखोला वगैँचा, बर्दघाट १६	
४४	बर्दघाट सरावल	५.४२	२०३०		९	विहारी, चिलाउनेडाँडा सामुदायिक वन	
४५	बर्दघाट सरावल	८.१३	२०३०	बस्ती, खेतिपाती	१२	लाभ्रेदमार, तिलकहाना, मौलादेवि सामुदायिक वन	
४६	बर्दघाट सरावल	१	२०६९	हाटबजार	१०० टहरा	चिसापानी हाटबजार, चिसापानी सा.व.	

❖ वार्षिक प्रगति पुस्तिका-२०७८/०८० ❖

डिभिजन वन कार्यालय नवलपरासी ब.सु.प. अन्तरगत रहेका वन अतिक्रमणहरू							
सि. नं.	सब डिभिजन वन कार्यालय	अतिक्रमित क्षेत्रफल (हे)	अतिक्रमण भएको वर्ष	अतिक्रमणको प्रकार(घरटहरा, खेती आवादी, अन्य)	संलग्न घरधूरी	स्थानिय तहको नाम, अतिक्रमित क्षेत्रको ठेगाना	कैफियत
४७	बर्दघाट सरावल	२	२०४०	खाली चौर		साविक खेलमैदान, भुताहा रंगशाला, बर्दघाट १०	
४८	बर्दघाट सरावल	१	२०३४	धार्मिक	२	दुर्गा मन्दिर, बर्दघाट १०	
४९	बर्दघाट सरावल	०.०३	२०७०	धार्मिक	१	शिवालय मन्दिर, बर्दघाट १०	
५०	बर्दघाट सरावल	०.१३	२०६७	संस्थागत अतिक्रमण		शहिद स्मृती अध्ययन केन्द्र, बर्दघाट १	
५१	बर्दघाट सरावल	२०.३४	२०२९	बस्ती, खेतिपाती	११४	आम्वास, बर्दघाट २	
५२	बर्दघाट सरावल	३०	२०३५	बस्ती, खेतिपाती	६१	विर्ता, बर्दघाट १	
५३	बर्दघाट सरावल	३०	२०३५	बस्ती, खेतिपाती	१०	अलावल, बर्दघाट १०	
५४	बर्दघाट सरावल	१.३५	२०२८	खेल मैदान		बर्दघाट ४	
	<b>जम्मा</b>	<b>२८८.५</b>					
५५	प्रतापपुर सुस्ता	१०२.२	आ.व. २०५४/२०५५	बस्ती, खेतिपाती	१००	प्रस्तावित जनकल्याण र वनदेवी सामुदायिक वन, सुस्ता १, रुपौलिया, कर्मनाहा	मदरबाबा सा.व.ले १.८ हे. हटाइएको
५६	प्रतापपुर सुस्ता	७	२०४६	बस्ती, खेतिपाती	२०० घरधूरी	प्रस्तावित कालिका सामुदायिक वन, सुस्ता १, फेचुवा	
५७	प्रतापपुर सुस्ता	३				प्रस्तावित राजाराम सामुदायिक वन, सुस्ता १, छिवनी	
५८	प्रतापपुर सुस्ता	४		दुर्गा मन्दिर, थारु टोल बस्ती		प्रस्तावित क्वारंवर्ती सामुदायिक वन, सुस्ता २, सत्पती	

❖ वार्षिक प्रगति पुस्तिका-२०७८/०८० ❖

डिभिजन वन कार्यालय नवलपरासी ब.सु.प. अन्तरगत रहेका वन अतिक्रमणहरू							
सि. नं.	सब डिभिजन वन कार्यालय	अतिक्रमित क्षेत्रफल (हे)	अतिक्रमण भएको वर्ष	अतिक्रमणको प्रकार(घरटहरा, खेती आवादी, अन्य)	संलग्न घरधुरी	स्थानिय तहको नाम, अतिक्रमित क्षेत्रको ठेगाना	कैफियत
५९	प्रतापपुर सुस्ता	१०	२०४६	मुसहर बस्ती, मन्दिर, आवादी		प्रस्तावित मदनबाबा सामुदायिक वन, सुस्ता २, महलवारी	
	जम्मा	१२६.२					
६०	सुनवल	७.७३	विगत २० वर्षदेखि	संस्थागत अतिक्रमण	घर ३३, क्याम्पस भवनहरू, रेडक्रस भवन १, मन्दिरहरू, पाटी, सुनवल ४	महाकावि देवकोटा क्याम्पस, सुनवल ४	
६१	सुनवल	३४.४५	२०६०	बस्ती, खेतिपाती	२२	धुर्कोट, सुनवल ११	
६२	सुनवल	१२.०१	माओवादी द्वन्द्वकालको अन्त्य तिर	बस्ती, खेतिपाती	४	जर्गाहा, सुनवल ११	
६३	सुनवल	५.११	२०६८	बस्ती	११	जोडेनी सर्वोत्तम सिमेन्ट, सुनवल ६	
६४	सुनवल	३.२५	२०६८/०६९	बस्ती, खेतिपाती	१७	तिल्काना क्षेत्र, सुनवल ६	
६५	सुनवल	५.५३	२०६६	बस्ती, खेतिपाती	७	घैयावारी, सुनवल ४	
६६	सुनवल	६.४८	२०६५/०६६	बस्ती, खेतिपाती	१७	ज्यामिरे क्षेत्र, सुनवल ४	
६७	सुनवल	३.५७	२०६६	बस्ती, खेतिपाती	९	ज्यामिरे समयटोल, सुनवल ४	
६८	सुनवल	३.९१	२०६१/०६२		३	रमावापूर क्षेत्र, सुनवल ४	
६९	सुनवल	४.३५	२०६१/०६२		२८	समयटोल, सुनवल ७	

❖ वार्षिक प्रगति पुस्तिका-२०७८/०८० ❖

डिभिजन वन कार्यालय नवलपरासी ब.सु.प. अन्तरगत रहेका वन अतिक्रमणहरू							
सि. नं.	सब डिभिजन वन कार्यालय	अतिक्रमित क्षेत्रफल (हे)	अतिक्रमण भएको वर्ष	अतिक्रमणको प्रकार(घरटहरा, खेती आवादी, अन्य)	संलग्न घरधूरी	स्थानिय तहको नाम, अतिक्रमित क्षेत्रको ठेगाना	कैफियत
७०	सुनवल	५.०४	२०६५	बस्ती, खेतिपाती	२४	वेलारी क्षेत्र, सुनवल ४	
७१	सुनवल	४.०१	२०६०	बजार क्षेत्र	भवन १३	सोमनाथ बजार क्षेत्र, सुनवल ४	
७२	सुनवल	३४.६४	२०५०	बस्ती, खेतिपाती	५७	सुन्दरवस्ती क्षेत्र, सुनवल १३	कोटहीदेवी सा.वमा गत आ.व.मा ३ हे. हटाइएको
७३	सुनवल	१४.२२	२०६०	संस्थागत अतिक्रमण	भवन ७	मोतिलाल बहुमुखी क्याम्पस, सुनवल १३	
७४	सुनवल	२.६१	२०६२/०६३		भवन १	वनकट्टी शहिद स्मृती पार्क, सुनवल १३	
७५	सुनवल	०.९६	विगत १०-१५ वर्षदेखि	संस्थागत अतिक्रमण	भवन ४	वनकट्टी गुम्बा, सुनवल १३	
७६	सुनवल	१.२६	२०६५/०६६	बस्ती, खेतिपाती	२१	वनकट्टी, सुनवल १३	
७७	सुनवल	२२.७९	२०६२/०६३	बस्ती, खेतिपाती	२८	बिहारी, सुनवल ६	
७८	सुनवल	२.०७	२०६६	फुटबल ग्राउण्ड		जनउदय सामुदायिक वन, सुनवल ३	
	जम्मा	१७३.९९					
	कुल जम्मा	७४६.५१					

सि.नं.	सब डिभिजन कार्यालय	अतिक्रमित क्षेत्रफल (हेक्टर)	कैफियत
१	बर्दघाट सरावल	२८८.५	संस्थागत, व्यक्तिगत, व्यवसायिक
२	सुनवल	१७६.९९	
३	रामग्राम पाल्हीनन्दन	१५७.८२	
४	प्रतापपुर सुस्ता	१२८.०	
जम्मा		७५९.३९	

संस्थागत अतिक्रमण : ४८.६४ हेक्टर

अतिक्रमण भएको वन क्षेत्र खाली गर्न गरिएका प्रयासहरू :

नियमित टूरगस्ती गरी रहिएको, पुराना अतिक्रमण हटाउने सम्बन्धमा नियमित छलफल गरी नयाँ अतिक्रमण हुन नदिएको । अतिक्रमण वृद्धी हुन सक्ने सम्भावित क्षेत्रहरूमा तारवार सहित बृक्षारेपण गरेको । अतिक्रमण हटाउन पटक- पटक जिल्ला वन अतिक्रमण नियन्त्रण तथा व्यवस्थापन समितिमा छलफल गरि अतिक्रमण हटाउन प्रयास गरेको ।

अतिक्रमण व्यवस्थापनमा चुनौती :

धेरै वर्षदेखिको वस्ती भएको, सो वस्ती अन्य ठाँउमा स्थानान्तरण गर्न सकिने विकल्प स्थानको खोज नभएको । राजनैतिक तर्फबाट पर्याप्त पहलको अभाव ।

अनुसूची ११: डिभिजन वन कार्यालय अन्तर्गत रहेका सामुदायिक वन उपभोक्ता समूहका पदाधिकारीहरूको विवरण

सि.नं.	सा.व.उ.स.को नाम ठेगाना	सब डिभिजन	सम्पर्क व्यक्ति	पद	मोबाइल नं.
१	मदारबाबा, सुस्ता २	प्रतापपुर सुस्ता	कुन्ति चौधरी	अध्यक्ष	९८४७३४२०४५
			लालबाबु पंजियार	सचिव	९८४७०८०५०७
			सविता चौधरी	कोषाध्यक्ष	९८२१४३९१०३
२	कुमारवर्ती, सुस्ता २	प्रतापपुर सुस्ता	गोपी कृष्ण पयोगी	अध्यक्ष	९८४७५९५४६९
			सीता भुषाल	सचिव	९८४७०४५६०२
			श्रीदेवी नेपाल	कोषाध्यक्ष	
३	कालिका, सुस्ता १	प्रतापपुर सुस्ता	केसव चौधरी	अध्यक्ष	९८२१४१६१८०
			संगीत सापकोटा	सचिव	
			रुकमणि देबी चौधरी	कोषाध्यक्ष	
४	जनकल्याण, सुस्ता १	प्रतापपुर सुस्ता	नाथु थारु	अध्यक्ष	
			चिरन्जिवी न्यौपाने	सचिव	९८५१०३९६३८
			गायत्री कुमारी चौधरी	कोषाध्यक्ष	
५	बन देबी, सुस्ता १	प्रतापपुर सुस्ता	भरत न्यौपाने	अध्यक्ष	९८५७०८०२६७
			जनार्दन प्रसाद चौधरी	सचिव	९८०६७३३६७४
			सावित्री पौडेल	कोषाध्यक्ष	
६	ज्यामिरे, सुनवल ७	सुनवल	टिचन गुरुङ	अध्यक्ष	९८६७००००१३
७	मूलपानी, सुनवल ४	सुनवल	यज्ञ प्रसाद पाण्डे	अध्यक्ष	९८५७०४५२५७
८	आदर्श, सुनवल ४	सुनवल	दया बहादुर जि.सी.	अध्यक्ष	९८११९४४६५९
९	बन देबी, सुनवल ३	सुनवल	डोलराज न्यौपाने	अध्यक्ष	९८६७४८४७४१
१०	जनउदय, सुनवल ३	सुनवल	बल बहादुर थापा	अध्यक्ष	९८५७०४५१८८
११	बडेरा, सुनवल १३	सुनवल	मदन पन्त	अध्यक्ष	९८५६०४६३३९
१२	बाबागोरिया, सुनवल १२	सुनवल	शंकर भण्डारी	अध्यक्ष	९८५७०२८९२१
१३	कोटहीदेवी, सुनवल ११	सुनवल	ईश्वरी जैसी	अध्यक्ष	९८१३४०४१६६
१४	डम्मरभार, सुनवल ११	सुनवल	टंकनाथ पराजुली	अध्यक्ष	९८४७२७४८५७
१५	मामिसती, सवरीय	सुनवल	कृष्ण पाण्डे	अध्यक्ष	९८४४७१८३५५



❖ वार्षिक प्रगति पुस्तिका-२०७८/०८० ❖

सि.नं.	सा.व.उ.स.को नाम ठेगाना	सब डिभिजन	सम्पर्क व्यक्ति	पद	मोबाइल नं.
१६	रामग्राम, रामग्राम १	सुनवल	गोबर्धन प्र. चौधरी	अध्यक्ष	९८२१४०५८७७
१७	कसिया, रामग्राम १२	सुनवल	बिरेन्द्र चौधरी	अध्यक्ष	९८४७५१२६१२
१८	पारिजात, बर्दघाट १४	बर्दघाट	चुडामणि भण्डारी	अध्यक्ष	९८४७२५६९५४
			कृष्णा न्यौपाने	सचिव	९८४४७४३९४७
			पवित्र रेग्मी	कोषाध्यक्ष	९८६०८९२४७८
१९	चिसापानी, बर्दघाट २	बर्दघाट	होम बहादुर	अध्यक्ष	९८६७०२५८२५
			सरस्वती सुनार	सचिव	९८०४४७९८९४
			होम बहादुर सुनार	कोषाध्यक्ष	९८४५३९६८३३
२०	सयपत्री, बर्दघाट ५	बर्दघाट	बासुदेव चौधरी	अध्यक्ष	९८२१५९१७२४
			चन्द्र गुरुड	सचिव	९८४६४३५७३२
			दिपु मल्ल	कोषाध्यक्ष	९८४९८९८९४२
२१	वनशक्ति, बर्दघाट १०	बर्दघाट	इन्द्र बहादुर चौधरी	अध्यक्ष	९८४७१९२५५१
			शारदा पोखरेल	सचिव	९८६३८४५०५
			मुक्तिनाथ भुसाल	कोषाध्यक्ष	९८४४७९८९८६
२२	संसारकोट हरियाली, बर्दघाट १०	बर्दघाट	कमल प्रसाद पराजुली	अध्यक्ष	९८५७०८०९७५
			कमल सुबेदी	सचिव	९८४७०२००५५
			अर्जुन कुमार मल्ल	कोषाध्यक्ष	९८४४७४३४६९
२३	श्रृष्टि, सरावल १	बर्दघाट	श्रेभादुर शाही	अध्यक्ष	९८१६४५८१५३
			लक्ष्मी श्रेष्ठ	सचिव	९८२५४५८१२
			लिलानाथ चौधरी थारु	कोषाध्यक्ष	९८६७८७४५५८
२४	हरियाली, सरावल १	बर्दघाट	महेन्द्र कुमार चौधरी	अध्यक्ष	९८०७५२२०९८
			गीता देवी चौधरी	सचिव	९८०७४८८०२२
			ओम प्रकाश चौधरी	कोषाध्यक्ष	९८०४४३७८४८
२५	बसन्त हरियाली, सरावल १	बर्दघाट	श्रीदेवी चौधरी	अध्यक्ष	९८२१९०७५३२
			लिला धर पाण्डे	सचिव	९८६९९३५६३०
			राजारा यादव	कोषाध्यक्ष	९८५६०४५७२८

❖ वार्षिक प्रगति पुस्तिका-२०७८/०८० ❖

सि.नं.	सा.व.उ.स.को नाम ठेगाना	सब डिभिजन	सम्पर्क व्यक्ति	पद	मोबाइल नं.
२६	हातेमालो, बर्दघाट २	बर्दघाट	केर बहादुर	अध्यक्ष	९८६७३८४१४८
			गायत्री पोडेल	सचिव	९८४७०७६८२२
			देवी गुरुङ	कोषाध्यक्ष	९८६४५६२८८८
२७	खरकट्टीताल, सुनवल ४	रामग्राम पाल्हीनन्दन	गंगा बहादुर पुर्जा पुन	अध्यक्ष	९८६७२२१८८२
			शारदा रुचाल मगर	सचिव	९८००७१७७७२
			अर्जुन कुवैर	कोषाध्यक्ष	९८११९६९६४५
२८	मधु सुनवल १०	रामग्राम पाल्हीनन्दन	युवराज पुन	अध्यक्ष	९८०६९५४१२३
			ईश्वरी पाण्डे	सचिव	९८४६५०३३२०
			जित ब. पुन	कोषाध्यक्ष	९८१६४८४२६५
२९	हडैयामाई, सुनवल ७	रामग्राम पाल्हीनन्दन	नाथु प्र. नापित	अध्यक्ष	९८१२९१२५६४
३०	लौकेश्वर, सुनवल ७	रामग्राम पाल्हीनन्दन	कृष्णलाल काफ्ले	अध्यक्ष	९८१६४४०५९८
			सीतादेवी शर्मा	सचिव	९८४७१२४८५४
			सावित्री कार्की	कोषाध्यक्ष	९८४७२१४०४८
३१	बैरागनाथ, सुनवल ८	रामग्राम पाल्हीनन्दन	रामहरी खड्का	अध्यक्ष	९८०५४९४८०२
			सानुवावु श्रेष्ठ	कोषाध्यक्ष	९८२४४४६६८६
३२	भुसुना, रामग्राम १४	रामग्राम पाल्हीनन्दन	दयाराम चौधरी	अध्यक्ष	९८१५४५६६४४
			सहे आलम	कोषाध्यक्ष	९८५७०८६४५३
३३	कुश्मा, पाल्हीनन्दन ३	रामग्राम पाल्हीनन्दन	हरिहर चौहान	अध्यक्ष	९८४७०४१९८७
३४	हरपुर महिला, पाल्हीनन्दन २	रामग्राम पाल्हीनन्दन	सन्ध्या गुप्ता	अध्यक्ष	९८०७३८३६८४
			अंगिरा गुप्ता	सचिव	९८१५४८८५१०
३५	बुद्ध शान्ति साभेदारी	रामग्राम पाल्हीनन्दन	विरेन्द्र प्र. चौधरी	अध्यक्ष	९८००७८६८६०
			तारा नेपाली	उपाध्यक्ष	९८४७०७९६४७

अनुसूची १२: हालसम्मका कार्यालय प्रमुखहरूको नामावली

सि.नं.	पद	नाम	कार्यरत अवधि	
			देखि	सम्म
१	नि.जि.व.नि	प्रभु बुढाथोकी	०४०/०५/१६	०४०/१०/१९
२	का.मु.जि.व.नि	कन्हैयाराज श्रेष्ठ	०४०/१०/२०	०४३/९/१७
३	जि.व.नि	विरेन्द्र प्रधान	०४३/९/१८	०४३/११/२५
४	का.मु.जि.व.नि	कन्हैयाराज श्रेष्ठ	०४३/१२/२	०४४/०६/०९
५	जि.व.अ.	धुवराज भट्टराई	०४४/०७/२५	०४७/०८/१६
६	का.मु.जि.व.अ.	केशव भट्टराई	०४७/०८/२३	०४९/१०/३०
७	का.मु.जि.व.अ.	सन्तोषमणि नेपाल	०४९/११/०४	०५१/१२/०२
८	जि.व.अ.	धुव प्रसाद आचार्य	०५१/१२/१२	०५२/०४/२९
९	जि.व.अ.	टिकाराम ढकाल	०५२/५/२	०५३/०१/१७
१०	जि.व.अ.	राजदेव प्रसाद यादव	०५३/२/२	०५४/१०/१७
११	का.मु.जि.व.अ.	विश्वनाथ प्रसाद महतो	०५४/१०/२०	०५६/०९/२०
१२	जि.व.अ.	रमेश कुमार आचार्य	०५६/०९/२६	०५९/११/८
१३	जि.व.अ.	गौरी शंकर तिमला	०५९/१२/१४	०६३/०५/०३
१४	जि.व.अ.	विजयराज पौड्याल	०६२/१२/०७	०६४/०६/१५
१५	का.मु.जि.व.अ.	लक्ष्मण गौतम	०६४/०६/०९	०६५/१२/१२
१६	जि.व.अ.	हरि नारायण मण्डल	०६५/१२/१०	०६६/१२/०९
१७	जि.व.अ.	सोहरत प्रसाद ठाकुर	०६६/१२/५	०६९/११/१७
१८	जि.व.अ.	धनञ्जय पौडेल	०६९/१२/३०	०७१/०६/०६
१९	जि.व.अ.	दुर्गा बहादुर कार्की	०७१/०६/१२	०७२/१२/२६
२०	जि.व.अ.	बिजयराज सुवेदी	०७३/०१/१०	०७५/०६/२४
२१	डि.व.अ.	प्रेमशंकर चौधरी	०७५/०७/१८	०७५/१२/२९
२२	डि.व.अ.	अजित कुमार कर्ण	०७६/०१/०४	०७७/०५/२४
२३	डि.व.अ.	शंकर प्रसाद गुप्ता	०७७/०५/२५	०७८/१२/१६
२४	डि.व.अ.	महेन्द्रराज वाग्ले	०७८/१२/२१	हालसम्म

**अनुसूची १३ : डिभिजन वन कार्यालयमा कार्यरत कर्मचारीहरूको विवरण:**

सि.नं.	कर्मचारीको नाम	पद	तह/श्रेणी	क.स.नं.	सेवा	कार्यालयमा हाजिर	मोबाईल नम्बर
१	महेन्द्रराज वाग्ले	डिभिजन वन अधिकृत	अधिकृतस्तर नवौं	१७६५६२	नेपाल वन	२०७८/१२/२१	९८५७०४५६३६
२	रविन्द्र नाथ चौधरी	सहायक वन अधिकृत	अधिकृतस्तर आठौं	१३१६५४	नेपाल वन	२०७७/०८/०८	९८४७०२१३४३
३	मेघनाथ काफ्ले	सहायक वन अधिकृत	अधिकृतस्तर आठौं	१६०१२५	नेपाल वन	२०७६/०१/२३	९८४७०८३४११
४	मनोज न्यौपाने	सहायक वन अधिकृत	अधिकृतस्तर सातौं	२२५८६६	नेपाल वन	२०७६/०१/०९	९८५११४९७६०
५	महेश्वरी भट्ट	सहायक वन अधिकृत	अधिकृतस्तर सातौं	२३२०७९	नेपाल वन	०७/१४/२०७८	९८४८७५६६०८
६	पूर्ण प्रसाद ढकाल	सहायक वन अधिकृत	सातौं/आठौं	२०४४५८	नेपाल वन	२०८०/०५/१३	९८४५३५५२५७
७	मोहन प्रसाद गजुरेल	सहायक वन अधिकृत	सातौं/आठौं	१९०११३	नेपाल वन	२०८०/०४/२८	९८५५०६८८२८
८	जिवकला भण्डारी	अधिकृत सातौं	सातौं/आठौं	२२०६१६	नेपाल प्रशासन	२०८०/०४/३१	९८४७५५८९७९
९	अमजद अली अन्सारी	अधिकृत छैटौं	अधिकृतस्तर छैटौं	१९०६४९	नेपाल प्रशासन	०२/१७/२०७८	९८४७०३४१४३
१०	गणेश प्रसाद मरासिनी	अधिकृत	अधिकृतस्तर छैटौं	२०१८५७	नेपाल प्रशासन	०६/१२/२०७९	९८४९६३३८४८
११	चिन बहादुर यादव	रेञ्जर	सहायकस्तर पाँचौं	१५२८९६	नेपाल वन	२०६०/०२/०१	९८५७०४६७२३
१२	जय प्रकाश यादव	रेञ्जर	सहायकस्तर पाँचौं	१५४९१७	नेपाल वन	२०६५/०५/३१	९८४५१०९३४८
१३	राम मोहन ठाकुर	फरेष्टर	सहायकस्तर पाँचौं	१६०२१४	नेपाल वन	२०७७/०८/१०	९८४७०७५२९३
१४	थानेश्वर चौधरी	फरेष्टर	सहायकस्तर पाँचौं	१५४९१८	नेपाल वन	२०५८/०३/०७	९८४७३३४२४८०
१५	प्रमोद कुमार गुप्ता	फरेष्टर	रा.प.अनं. द्वितीय	२०७४९७	नेपाल वन	२०७४/११/०९	९८०६९४८४८५
१६	दिनेश मण्डल	फरेष्टर	रा.प.अनं. द्वितीय	२२७९९९	नेपाल वन	२०७४/११/०९	९८०७८७३४१७
१७	सुशिला वि.क.	फरेष्टर	रा.प.अनं. द्वितीय	२०७७२६	नेपाल वन	२०७५/०१/०५	९८४५१०९३४८
१८	जनार्दन गिरी	जमदार	रा.प.अनं. द्वितीय	१२९३४७	नेपाल विविध	२०७६/०१/१५	९८४७०२२७२९
१९	महेन्द्र रेग्मी	जमदार	रा.प.अनं. द्वितीय	१५२६०२	नेपाल विविध	२०६७/०१/१०	९८५७०४५३६८
२०	खुम बहादुर गाहा	जमदार	रा.प.अनं. द्वितीय	१४६५८६	नेपाल विविध	२०७१/०६/१३	९८०७७७४६२०
२१	इन्द्रजित कोहार	जमदार	रा.प.अनं. द्वितीय	१३५६०५	नेपाल विविध	२०७४/११/२५	९८४७०६४१७२
२२	त्रिलोचन मल्लाह	वन रक्षक	श्रेणी विहिन	१७१५९८	नेपाल वन	२०५५/०५/०३	९८११९१३९८४

❖ वार्षिक प्रगति पुस्तिका-२०७८/०८० ❖

सि.नं.	कर्मचारीको नाम	पद	तह/श्रेणी	क.स.नं.	सेवा	कार्यालयमा हाजिर	मोबाईल नम्बर
२३	लुकमान खाँ	वन रक्षक	श्रेणी विहिन	१५३५७०	नेपाल वन	२०५५/०५/०७	९८०६९३०२६०
२४	रामकेवल केवट	वन रक्षक	श्रेणी विहिन	१५३७६२	नेपाल वन	२०५४/१०/१७	९८२१९६४६२५
२५	भोलानाथ यादव	वन रक्षक	श्रेणी विहिन	१५३५६४	नेपाल वन	२०५४/१०/१७	९८०६९१३९०५
२६	हकिम हजाम	वन रक्षक	श्रेणी विहिन	१५३७६४	नेपाल वन	२०५४/१०/१७	९८४७२९१७९८
२७	ओम प्रकाश चौधरी	वन रक्षक	श्रेणी विहिन	१५२६११	नेपाल वन	२०५५/०५/०३	९८२१९६४६२५
२८	राजेन्द्र अहिर	वन रक्षक	श्रेणी विहिन	१४७२०५	नेपाल वन	२०५५/१०/१८	९८४७०४४९००
२९	महन्य तेली	वन रक्षक	श्रेणी विहिन	१५६१०८	नेपाल वन	२०५४/१०/१७	९८४७३७६०७२
३०	गोविन्द प्रसाद नाउ	वन रक्षक	श्रेणी विहिन	१५३५६३	नेपाल वन	२०५४/१०/१७	९८४७२३८२४८
३१	महादेव प्रसाद चौधरी	वन रक्षक	श्रेणी विहिन	१५२६०९	नेपाल वन	२०५४/१०/१७	९८१७४९११३०
३२	रामजी मुराव	वन रक्षक	श्रेणी विहिन	१५३५६९	नेपाल वन	२०५४/१०/२४	९८४७२५६९४८
३३	भगवन्त लाल केवट	वन रक्षक	श्रेणी विहिन	१७४४६०	नेपाल वन	२०५७/०१/०५	९८१७४६३८३९
३४	शहन्साह आलम	वन रक्षक	श्रेणी विहिन	१५६८३७	नेपाल वन	२०५५/१०/०७	९८१७४६३८३९
३५	वासुदेव चौधरी	वन रक्षक	श्रेणी विहिन	१५६१०७	नेपाल वन	२०५५/०९/१९	९८४७०८०९४५
३६	जगदिश प्रसाद केवट	वन रक्षक	श्रेणी विहिन	१५०२०६	नेपाल वन	२०५१/१२/०२	९८२१४०५२४४
३७	अलाउद्दीन शेष	वन रक्षक	श्रेणी विहिन	१६१०५०	नेपाल वन	२०५१/१२/०२	९८४७०८१२९१
३८	सुरेन्द्र प्रसाद वानिया	वन रक्षक	श्रेणी विहिन	१६१०५४	नेपाल वन	२०६३/११/दीख	९८४७५४६५२४
३९	रामप्यारे कोइरी	वन रक्षक	श्रेणी विहिन	१५४९४८	नेपाल वन	२०६६/०२/१२	९८४७६६३२६१
४०	भुपराज भट्टराई	वन रक्षक	श्रेणी विहिन	२२९२३९	नेपाल वन	२०७७/०६/०९	९८४७५९५७९८
४१	सुरेश हरिजन	वन रक्षक	श्रेणी विहिन	२३००८२	नेपाल वन	२०७८/०६/२२	९८६९९२५७००
४२	दयासिंह लोनिया	वन रक्षक	श्रेणी विहिन	२३०८४०	नेपाल वन	२०७८/०७/०९	९८४७०१६७११
४३	बिनोद रिजाल	वन रक्षक	श्रेणी विहिन	२२९२३९	नेपाल वन	२०७९/०१/०९	९८६२८४६५५९
४४	शैलेन्द्र कुमार चौधरी	वन रक्षक	श्रेणी विहिन	२२९३५२	नेपाल वन	२०८०/०६/०९	९८४७१९२४३५
४५	हरि प्रसाद भुसाल	वन रक्षक	श्रेणी विहिन		नेपाल वन	२०८०/०५/१५	९८६१३६२८८८

❖ वार्षिक प्रगति पुस्तिका-२०७८/०८० ❖

सि.नं.	कर्मचारीको नाम	पद	तह/श्रेणी	क.स.नं.	सेवा	कार्यालयमा हाजिर	मोबाईल नम्बर
४६	कर्ण बहादुर तामाङ्ग	हलुका सवारी चालक	श्रेणी विहिन	१४९९८०	नेपाल ईन्जिनियरिङ्ग	२०५१/०१/०९	९८४७४८६९७५
४७	धन बहादुर श्रेष्ठ	कार्यालय सहयोगी	श्रेणी विहिन	१८२२१८	नेपाल प्रशासन	६/१/२०६८	९८४७३३८०२६
४८	पुर्ण बहादुर चौधरी	सशस्त्र वन रक्षक	करार		नेपाल विविध		
४९	मनमोहन चौधरी	सशस्त्र वन रक्षक	करार		नेपाल विविध		
५०	रामनाथ चौधरी	सशस्त्र वन रक्षक	करार		नेपाल विविध		
५१	चन्द्र बहादुर पल्ली मगर	सशस्त्र वन रक्षक	करार		नेपाल विविध		
५२	खेमराज थारु	सशस्त्र वन रक्षक	करार		नेपाल विविध		
५३	ओम प्रकाश चमार	कार्यालय सहयोगी	करार		नेपाल प्रशासन		
५४	गोमा खनाल	कार्यालय सहयोगी	करार		नेपाल प्रशासन		
५५	गणेश प्रसाद चौधरी	चौकीदार	करार		नेपाल विविध		
५६	दुर्गा प्रसाद सापकोटा	हेल्पर	करार		नेपाल ईन्जिनियरिङ्ग		



## टिप्पणी

---

---

---

---

---

---

---

---

---

---

---

---

---

---

---

---

---

---

---

---

---

---

---

---

---

---

---