

विषय-सूची

विवरण

पृष्ठ नं.

खण्ड-१

नवलपरासी जिल्लाको संक्षिप्त विवरण

- १.१ सामान्य जानकारी
- १.२ जिल्लाको राजनीतिक विभाजन
- १.३ भौगोलिक वनावट र जिल्लाको अवस्थिति
- १.४ भू-उपयोगिता
- १.५. नदी, ताल, सिमसार क्षेत्र
- १.६ हावापानी
- १.७ सामाजिक तथा आर्थिक अवस्था
- १.८ भौतिक पूर्वाधार
- १.९ प्रमुख ऐतिहासिक, पुरातात्विक तथा पर्या-पर्यटकीय महत्वका स्थानहरु
- १.१० वनको अवस्था र प्रकार
- १.११ गैह्रकाष्ठ वन पैदावार
- १.१२ वन्यजन्तु

खण्ड-२

डिभिजन वन कार्यालयको विवरण

- २.१ पृष्ठभूमि
- २.२ डिभिजन वन कार्यालयको संगठनात्मक संरचना
- २.३ सब डिभिजन कार्यालयको कार्यक्षेत्र
- २.४ वन पैदावारमा आधारित उद्योग तथा व्यवसाय
- २.५ डिभिजन वन कार्यालयबाट सम्पादित मुख्य मुख्य कार्यहरु
- २.६ समस्या, चुनौती, अवसर तथा सिकाइहरु

विषय-सूची

विवरण

पृष्ठ नं.

भाग-3

वार्षिक कार्यक्रम तथा प्रगति

३.१ परिचय

३.२ विस्तृत विवरण सहितका मुख्य क्रियाकलपहरु

अनुसूचीहरु:

अनुसूची १ : वार्षिक प्रगती प्रतिवेदनहरु

अनुसूची २ : प्रजाती अनुसार बिरुवा उत्पादन तथा वितरण विवरण

अनुसूची ३ : सामुदायिक वन क्षेत्रमा वृक्षारोपण/पुनःरोपण विवरण

अनुसूची ४ : आ.व. २०७९/०८० को मुद्धा सम्बन्धी विवरण

अनुसूची ५ : वन सम्बर्द्धन प्रणालीमा आधारित कार्ययोजना पुनरावलोकन
गरिएका सामुदायिक वनहरु

अनुसूची ६ : नवलपरासी जिल्लामा हालसम्म हस्तान्तरित सामुदायिक वनको विवरण

अनुसूची ७ : जिल्लामा हालसम्म हस्तान्तरित साभेदारी वनको विवरण

अनुसूची ८ : आ.व. २०७९/०८० मा नयाँ हस्तान्तरित सामुदायिक वनहरुको विवरण

अनुसूची ९ : अन्य प्रयोजनका लागि उपलब्ध गराइएका वन क्षेत्रको विवरण

अनुसूची १० : जिल्ला स्थित रहेको अतिक्रमित वन क्षेत्रको विवरण हालसम्म

अनुसूची ११ : डिभिजन वन कार्यालय अन्तर्गत रहेका सामुदायिक वन
उपभोक्ता समूहका पदाधिकारीहरुको विवरण

अनुसूची १२ : हालसम्मका कार्यालय प्रमुखहरुको नामावली

अनुसूची १३ : डिभिजन वन कार्यालयमा कार्यरत कर्मचारीहरुको विवरण

नवलपरासी जिल्लाको संक्षिप्त विवरण

१.१ सामान्य जानकारी

१.१.१ ऐतिहासिक पृष्ठभूमि

यस जिल्ला साविकको नवलपरासी जिल्लाको विभाजन पश्चात दाउन्ने डाँडाबाट पश्चिममा अवस्थित रहेको क्षेत्र हो । सानो क्षेत्रमा फैलिएको यस जिल्लाको अधिकांश भाग तराई क्षेत्र हो भने केहि भाग चुरे क्षेत्रले ओगटेको छ । साथै जैविक, जातजाती, भाषाभाषी विविधताको आधारमा यस जिल्ला धनी रहेको छ । पूर्वको नवलपुर र पश्चिमको परासी क्षेत्रलाई जोडेर वि.सं. २०१८ सालमा जिल्लाको नाम नवलपरासी रहेको बुझिन्छ । त्यसभन्दा अघि यस जिल्लालाई बुटवल जिल्लाको पाल्ही भारखण्ड भनिन्थ्यो ।

यस जिल्लाको सदरमुकाम परासी पूर्व पश्चिम महेन्द्र राजमार्ग देखि करिब ७ कि.मी. दक्षिणतर्फ अवस्थित छ । अधिकांश जनताको जीवन निर्वाहको श्रोत कृषि क्षेत्र रहेको पाइन्छ । तराई क्षेत्रका समथर भू-भागहरू कृषि उत्पादनको लागि प्रसिद्ध छन् । विभिन्न उद्योग, कलकारखानाहरू इत्यादी यस जिल्लामा रहेकोले पनि जन जिविकोपार्जनमा केही प्रत्यक्ष वा अप्रत्यक्ष टेवा पुऱ्याएका छन् । यो जिल्ला विभिन्न जातजाती, भाषाभाषी, संस्कृती, पेशा भएका समुदाय साथै विविध प्रजातीका वनस्पती, वन्यजन्तु तथा विविध हावापानीको संगम स्थलको रुपमा रहेको छ । जिल्लाको धार्मिक, पौराणिक एवं ऐतिहासिक पर्यटकिय स्थलहरूमा त्रिवेणीधाम, पाल्ही भगवती, गौतम बुद्धको मावली पण्डितपुर तथा गौतम बुद्धका अनुयायीमाभ विशेष महत्त्व राख्ने वहाँको अवशेष भएको रामग्राम स्तुप आदि रहेका छन् ।

१.२ जिल्लाको राजनीतिक विभाजन

१.२.१ सिमाना

पूर्व :	नवलपुर जिल्ला
पश्चिम :	रुपन्देही जिल्ला
उत्तर :	पाल्पा जिल्ला
दक्षिण :	भारतको उत्तर प्रदेश र विहार

१.२.२ राजनीतिक विभाजन

प्रदेश : लुम्बिनी प्रदेश

जिल्ला : नवलपरासी (बर्दघाट सुस्ता पश्चिम)

सदरमुकाम : परासी (रामग्राम)

गाउँपालिका संख्या : ४ (सुस्ता, पाल्हीनन्दन, प्रतापपुर र सरावल गा.पा.)

नगरपालिका : ३ (बर्दघाट, रामग्राम र सुनवल न.पा.)

वडा : ७४

निर्वाचन क्षेत्र : २ (संघीय) तथा ४ (प्रदेश)

१.३ भौगोलिक बनावट र जिल्लाको अवस्थिति

मान-चित्रमा जिल्लाको स्थिति :

- ➔ अक्षांश : २७.३२० उत्तरी अक्षांश
- ➔ देशान्तर : ८३.४०० पूर्वी देशान्तर
- ➔ क्षेत्रफल : ७२४.८३ वर्ग कि.मी.
- ➔ औसत लम्बाई : ३२ कि.मी. उत्तर दक्षिण
- ➔ औषत चौडाई : ३४ कि.मी पूर्व पश्चिम
- ➔ उचाई : ६० मी. देखि १००० मी. सम्म (समुन्द्र सतहबाट)

जिल्लालाई भौगोलिक बनावटको दृष्टिकोणले मोटामोटी रूपमा निम्न दुई भागमा विभाजन गर्न सकिन्छ ।

१. उत्तरको चुरे क्षेत्र

२. तराई क्षेत्र

१.४ भू-उपयोगिता

नवलपरासी बर्दघाट-सुस्ता पश्चिम परासीको क्षेत्रफल ७२४.८३ वर्ग कि.मी. रहेको छ । जिल्लाको स्थानीय निकाय अनुसार भू-उपयोगिताको अवस्थालाई तालिका १ मा देखाइएको छ ।

तालिका नं. १ : नवलपरासी जिल्लाको भू-उपयोगिताको विवरण

सि.नं	भू उपयोगको विवरण	जम्मा (हे.)	प्रतिशत %
१	कृषि क्षेत्र	४१९५६.९०	५९.६४
२	वन क्षेत्र	२१९८०.००	३१.२४
३	भाडी क्षेत्र	३७.००	०.०५
४	घांसे क्षेत्र	०.००	०
५	अन्य क्षेत्र	६३८२.००	९.०७
जम्मा		७०३५५.९०	१००.००

१.५. नदी, ताल, सिमसार क्षेत्र

जिल्लामा केही प्रमुख नदीहरू तथा अन्य खहरे तथा खोलाहरू रहेका छन् । त्यस्तै महत्त्वपूर्ण तालहरू र व्यक्तिगत पोखरीहरू पनि प्रशस्त रहेका छन् । सिंचाई वा वन्य जन्तुहरूको लागि पानीको श्रोतको रूपमा प्रयोग हुँदै आएका यी तालहरूको संरक्षण सम्बर्द्धन गर्न अति आवश्यक देखिन्छ । जिल्लामा रहेका प्रमुख ताल, नदी खोला, नहरहरूको विवरण तलको तालिका २ मा उल्लेख गरिएको छ ।

तालिका नं. २: नवलपरासी जिल्लामा रहेका प्रमुख ताल, नदी खोला तथा नहरहरूको विवरण

प्रमुख नदी	नारायणी नदी, तुरिया खोला, धनेवा खोला, भलुही खोला, भुताहा खोला, भुमही खोला, भरही खोला, रोहिणी खोला, खुर्साना खोला, राईपुरुवा खोला, पानभार खोला, आदि ।
प्रमुख ताल	भुताहा ताल (१० हे.), पिपरपाती नाला, गुठीप्रसौनी (करिब १०० हे.), खुशिहवा ताल, किर्तिपुर (करिब १० हे.) माकरको १० हे. मा फैलिएको बुटाहा ताल, तिलकपुरको ३ हे. र नन्दन तालमा फैलिएको सुशिहवा ताल जिल्लाका प्रमुख ताल तलैया हुन् ।
सिंचाई कुलो र नहर	नेपालगण्डक पश्चिम नहर सिंचाई प्रणाली (३२ कि.मी.)

श्रोत: जि.वि.स. नवलपरासी २०६९

१.६ हावापानी

जिल्लामा विद्यमान जलवायुलाई उष्ण र उपोष्ण प्रदेशिय हावापानी गरी दुई प्रकारमा बिभाजन गर्न सकिन्छ। जिल्लाको औषत तापक्रम २०.५० सेल्सीयसदेखि २८.९० सेल्सीयस रहेको पाइन्छ। गर्मी याममा कहिलेकाहीं तातो हावा अर्थात लु र हिउँदमा कहिलेकाहीं शीतलहर समेत चल्ने गर्दछ। यस जिल्लामा सामान्यतया दक्षिण पूर्वबाट बगेर आउने मनसुनी वायुले वर्षा गराउँछ। यस जिल्लामा औसत वार्षिक वर्षा २१४५ मि.मि. भएतापनि असार, साउन र भदौमा भारी वर्षा हुने गर्दछ।

१.७ सामाजिक तथा आर्थिक अवस्था

१.७.१ जनसंख्याको स्थिति

राष्ट्रिय जनगणना २०६८ अनुसार तथ्याङ्क विभागले प्रकाशन गर्ने एघारौँ राष्ट्रिय जनगणनाको विवरणमा नवलपरासी जिल्ला नदुक्रिएकाले पुरानो जिल्लाको विवरण भएतापनि तथ्याङ्क विभागको वेबसाईटमा भएको पछिल्लो विवरणमा भने तालिका ३ मा देखाईएको विवरण प्रस्तुत गरिएको छ। जस अनुसार यस नवलपरासी (ब.सु.प.) को कुल जनसंख्या ३,२८,०८५ रहेको छ, जसमा महिलाको संख्या १,७०,६३१ र पुरुषको संख्या १,५७,४५४ तथा घरधुरी संख्या ६१,८४५ रहेको छ।

तालिका नं. ३ : स्थानीय निकाय अनुसार जनसंख्या नवलपरासी (पश्चिम)

सि.नं	स्थानीय निकायको नाम	घरधुरी	जनसंख्या			कैफियत
			जम्मा	पुरुष	महिला	
१	बर्दघाट नगरपालिका	१६४३०	७५०१७	३५१८०	३९८३७	
२	सुनवल नगरपालिका	१५८७१	७२६२१	३४३१६	३८३०५	
३	रामग्राम नगरपालिका	११०३७	६४१५०	३१८४२	३२३०८	
४	सुस्ता गाउँपालिका	६९४६	३९७९८	१९३६५	२०४३३	
५	पाल्हीनन्दन गाउँपालिका	६१६५	४०३२५	२०६६२	१९६६३	
६	प्रतापपुर गाउँपालिका	९२३४	५०३२६	२५०१६	२५३१०	
७	सरावल गाउँपालिका	७५७६	४२२१७	२०६९१	२१५२६	
जम्मा		७३२५९	३८४४५४	१८७०७२	१९७३८२	

श्रोत : राष्ट्रिय जनगणना २०७८ को प्रारम्भिक नतिजा

१.७.२ जातजाति भाषा धर्म

यस जिल्ला विभिन्न जातजातीको संगम स्थल रहेको छ । राष्ट्रिय जनगणना २०७८ अनुसार यस जिल्लामा थारु, बाहुन, क्षेत्री, मुसलमान, गुरुङ, मगर, तेली, नेवार, कामी, दमाई, चमार, यादव, केवट, सुनार आदि प्रमुख जातजाती रहेका छन् । जिल्लाको राजमार्ग वरपर र उत्तर तर्फको भेगमा मगर जाती, तराईमा थारु र मधेसी जातजातिहरूको बाहुल्यता छ भने भित्री मधेशमा थारु, गुरुङ, बाहुन, क्षेत्रीहरू बढी छन् ।

नवलपरासीको प्रमुख भाषाहरूमा भोजपुरी, नेपाली, थारु, मैथली आदि हुन् । भाषाभाषीका हिसाबले सबैभन्दा बढी बोलिने भाषा भोजपुरी हो । प्रतिशतमा हेर्दा ५५.७१ भोजपुरी, २६.८३ नेपाली, ८.७३ थारु, ३.३२ मैथिली, २.८० मगर, १.१६ गुरुङ, अन्य १.३६ र रेकर्डमा नआएको ०.०७ भाषा बोलिन्छ । यस जिल्लामा विशेष गरी हिन्दु धर्म अवलम्बन गर्नेहरूकै बाहुल्यता रहेको देखिन्छ । त्यस बाहेक इस्लाम, बौद्ध, इसाई र अन्य धर्मालम्बीहरू पनि छन् ।

१.७.३ रोजगारी र आर्थिक अवस्था

रोजगारीको र आर्थिक सक्रियताको दृष्टिले यहाँका मानिसहरूको प्रमुख पेशा कृषि तथा पशुपालन नै हो । करिब ८३.५ मानिसहरू कृषिमा नै निर्भर छन् । तर पेशागत दृष्टिले यस क्षेत्रमा काम गर्ने पुरुष भन्दा महिलाको संख्या बढी छ । त्यसैगरी व्यापार, व्यवसाय र नोकरी लगायत प्राविधिक सीप प्रदर्शन गरी जीविकोपार्जन गर्नेको संख्या करिब १४.५ र उद्योग धन्दा, उत्पादन क्षेत्रमा लाग्नेको संख्या १.५ मात्र छ । भूमही-भैरहवा सडक छेउछाउ थुप्रै ठूला लगानीका हुलास अटोक्राफ्ट, वरुण वेभरेजजस्ता उद्योगहरूपनि सञ्चालनमा रहेका छन् । राष्ट्रिय योजना आयोगले प्रकाशन गरेको सामुदायिक वनले राष्ट्रिय अर्थतन्त्रमा पारेको प्रभाव अध्ययन प्रतिवेदन अनुसार वार्षिक रुपमा औसतमा प्रति सा.व.उ.स. करिब ६४० व्यक्ति रोजगारी श्रृजना भइरहेको छ भन्ने तथ्याङ्कलाई आधार मान्दा पनि वन क्षेत्रबाट यस जिल्लामा पनि रोजगारी श्रृजनामा उल्लेखनिय योगदान भइरहेको देखिन्छ ।

१.८ भौतिक पूर्वाधार

१.८.१ सडक

यस जिल्लाको अधिकांश क्षेत्रमा बाटो पुगेकोले यातायातको दृष्टिले सुगम रहेको छ । पूर्वमा दाउन्नेदेखि पश्चिममा खैरेनीसम्म करिब ३४ कि.मी. लम्बाईको पूर्व पश्चिम राजमार्ग रहेको छ । जिल्लामा सडक यातायातको अवस्था निम्नानुसार रहेको छ । जिल्ला विभाजन पश्चात परासी जिल्लाको एकल विवरण संकलन गर्न नसकिएको हुँदा संयुक्त विवरण तल तालिकामा देखाइएको छ ।

तालिका नं. ४ : जिल्लामा सडक यातायातको विवरण

विवरण	एकाई	मान	कैफियत
राष्ट्रिय राजमार्ग	कि.मी.	३४	
सहायक मार्ग	कि.मी.	६०	
जिल्ला सडक	कि.मी.	६४६	
गाउँ स्तरीय सडक	कि.मी.	५६३	
शहरी सडक	कि.मी.	७	
कालोपत्रे सडक	कि.मी.	१९९	
ग्राभेल (खण्डास्मित) सडक	कि.मी.	५२६	
माटो सडक	कि.मी.	६६५	

१.८.२ शिक्षा

क) जिल्लामा साक्षरताको अवस्था

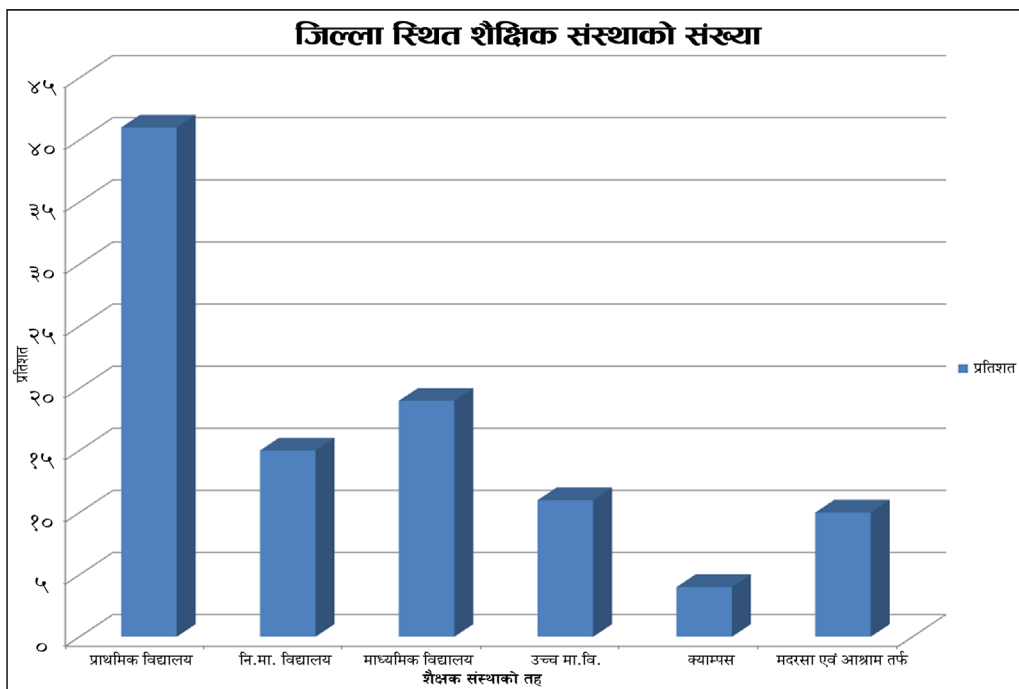
यस जिल्लामा पुरुषको भन्दा महिलाको जनसंख्या बढि भएता पनि महिलाको साक्षरतामा कमि देखिन्छ। पुरुषको साक्षरता ८६.३%, महिलाको ७०.२% र औषतमा ७८% रहेको छ।

भौगोलिक बनावटका आधारमा यस जिल्लाको विद्यालयको वितरण एवं विद्यार्थीहरूको चाप स्थान अनुसार फरक-फरक छ। भित्री मधेश तथा राजमार्गको वरपरको क्षेत्रमा विद्यालयको संख्या धेरै भएपनि दक्षिणी भागमा जनसंख्याको अनुपातमा विद्यालय एवं विद्यार्थीको संख्या तुलनात्मक रूपमा कम छ। समग्रमा जिल्लाको शिक्षाको स्थितीलाई निम्न तालिकाबाट हेर्न सकिन्छ।

विद्यालय जाने छात्रहरूको संख्या : ८६,१३६ र विद्यालय जाने छात्राहरूको संख्या : ८४,५५०

तालिका नं. ५ : शैक्षिक संस्थाहरूको विवरण

तह	एकाई	सामुदायिक	संस्थागत	जम्मा
प्राथमिक विद्यालय	संख्या	११२	४९	१६१
नि.मा. विद्यालय	संख्या	४०	२०	६०
माध्यमिक विद्यालय	संख्या	२६	४७	७३
उच्च मा.वि.	संख्या	२९	१३	४२
क्याम्पस	संख्या			१६
मदरसा एवं आश्रम तर्फ	संख्या			४१



चित्र नं. २ : जिल्ला स्थित शैक्षिक संस्थाको संख्या

(श्रोत :- शिक्षा विकास तथा समन्वय इकाई नवलपरासी)

१.८.३ स्वास्थ्य सेवा

यस जिल्लामा सरकारी अस्पताल २, सामुदायिक अस्पताल १, स्वास्थ्य चौकी ३६, प्राथमिक स्वास्थ्य केन्द्र २, उप स्वास्थ्य चौकी १ वटा सञ्चालित छन्।

तालिका नं. ६ : स्वास्थ्य संस्था तथा स्वास्थ्यकर्मीहरूको विवरण

क्र.सं.	विवरण	संख्या	कैफियत
१	अस्पताल संख्या	३	सामुदायिक अस्पताल १
२	शैया	८०	जिल्ला अस्पताल र सामुदायिक अस्पताल
३	स्वास्थ्य केन्द्र/प्रा.स्वा.केन्द्र/स्वा. चौकी	३८	सरकारी दरवन्दी मात्र
४	उप स्वास्थ्य चौकी	१	सरकारी दरवन्दी मात्र
५	डाक्टर	१४	सरकारी दरवन्दी मात्र
६	नर्स/अ.न.मी.	९६	सरकारी दरवन्दी मात्र
७	अ.हे.व./हे.व.	१२०	सरकारी दरवन्दी मात्र

(स्रोत: जिल्ला जनस्वास्थ्य कार्यालय, नवलपरासी २०७७)

१.८.४ खानेपानी

खानेपानीको श्रोतको प्रयोग हेर्दा पाइप धारा प्रयोग गर्ने घरधुरी २५४२७, ट्युबवेल/हातेपम्प ४२५९९ ढाकिएको कुवा/इनार २८१, खुला कुवा/इनार ६३२, मूल धारा १६१७, नदी खोलाको १४०, जार १७८१, अन्य ३८९ रहेको देखिन्छ।

तालिका नं. ७ : जिल्लामा खानेपानीको क्षेत्रमा पूर्वाधार

विवरण (खानेपानी श्रोत)	एकाई	मन	कैफियत
धारा	घरधुरी संख्या	२५४२७	
ट्युबवेल/हातेपम्प	घरधुरी संख्या	४२५९९	
ढाकिएको कुवाँ/इनार	घरधुरी संख्या	२८१	
खुला कुवाँ/इनार	घरधुरी संख्या	६३२	
मूल धारा	घरधुरी संख्या	१६१७	
नदी खोला	घरधुरी संख्या	१४०	
अन्य	घरधुरी संख्या	३८९	
जार	घरधुरी संख्या	१७८१	

श्रोत : राष्ट्रिय जनगणना २०७८

१.८ प्रमुख ऐतिहासिक, पुरातात्विक तथा पर्या-पर्यटकीय महत्त्वका स्थानहरू

गौतमबुद्धको जन्मस्थलको रूपमा बिश्व प्रसिद्ध लुम्बिनी अञ्चलको एक जिल्ला नवलपरासी भएको कारणले यो जिल्ला पनि धार्मिक, ऐतिहासिक एवं पुरातात्विक दृष्टिले सम्पन्न छ । यसको भौगोलिक बनावट वनजंगल लगायत प्राकृतिक सम्पदाहरू पहुँचयोग्य पहाड, फराकिलो भित्री मधेश र समथर तराई यसका विशेषता हुन । त्यसबाहेक यहाँका विविध जनजाति, धर्म, संस्कृति, विषम प्राकृतिक मौसम अभै उल्लेखनीय पक्ष हुन् । त्यसमा पनि प्रसिद्ध धार्मिक क्षेत्रहरू, ऐतिहासिक स्थलहरू पर्यटन प्रवर्द्धनका दृष्टिले महत्त्वपूर्ण छन् । जिल्लामा विद्यमान त्यस्ता महत्त्वपूर्ण स्थानहरू निम्नानुसार रहेका छन् ।

- त्रिवेणी धाम (त्रिवेणी सुस्ता गा.वि.स.)
- पाल्ही भगवती (हाल पाल्हीनन्दन गाउँपालिका)
- रामग्राम स्तुपा (हाल रामग्राम नगरपालिका)
- शिवपुर गढी (त्रिवेणी सुस्ता गा.पा.)
- थारु भिलेज (कुमारवर्ती)
- मदार थान (महलवारी रुपौलिया)
- रुद्रपुर गढी (धौवादी)
- बर्दगोरिया कुटी (रामनगर)
- पण्डितपुर (बन्जरिया गा.वि.स.) : हालै उत्खनन् भई गौतम बुद्धको मावली हुन सक्ने प्रशस्त प्रमाणहरू फेला परेको ।

१.१० वनको अवस्था र प्रकार

यस जिल्लाको दक्षिणमा तराईको समथर भू-भागसंग जोडिएको भावर वन जंगल उष्ण प्रदेशीय खालको छ भने उत्तरतर्फ चुरे क्षेत्रको वनजंगल उष्ण तथा उपोष्ण प्रदेशीय खालको छ । यस जिल्लाका प्रमुख रुख प्रजातिमा साल, सतिसाल, सिसौ, खयर, असना, सिमल, टिक, साज, कदम, धगेरो, जामुन, सिरिस, वडहर, दवदवे, खमारी, विजयसाल आदि पर्छन् ।

क) वन क्षेत्रको विवरण

यस जिल्लाको कुल क्षेत्रफल ७२,४८३ हेक्टर मध्ये २१,९८० हेक्टर क्षेत्रफल वन तथा अन्य काष्ठ तथा बुट्यान क्षेत्र अन्तर्गत पर्दछ जुन प्रतिशतमा ३१.२४% हुन आउँछ। बाँकी रहेको क्षेत्र कृषि क्षेत्र, बसोबास क्षेत्र, खोला नालाले ओगटेको क्षेत्र तथा बाँझो जमिन आदि पर्दछ।

ख) वन व्यवस्थापन तथ्यांक

जिल्ला विभाजन पश्चात सानो क्षेत्रमा रहेता पनि यस जिल्ला वन व्यवस्थापनको हिसाबले धनी रहेको छ। आ.व.२०७९/०८० सम्म समुदायद्वारा व्यवस्थापन भएका सामुदायिक वन ५९ वटा रहेका छन्, त्यस्तै १ वटा साभेदारी वन, ८८ वटा निजी वनहरू र राष्ट्रिय वन रहेका छन्।

ग) स्थानीय निकाय अनुसार वन क्षेत्रको वितरण

बर्दघाट-सुस्ता पश्चिम परासीमा रहेका स्थानीय निकाय मध्ये बर्दघाट नगरपालिका, सरावल गाउँपालिका, सुनवल नगरपालिका, रामग्राम न.पा. र सुस्ता गाउँपालिकामा वनको क्षेत्र पर्दछ। बाँकी २ वटा स्थानीय निकायहरूमा वनको क्षेत्र पर्दैन। पश्चिम नवलपरासीमा कुल ७ स्थानीय निकाय मध्ये २ वटामा वन क्षेत्र पर्दैन भने एउटा स्थानीय निकायमा १ प्रतिशत मात्र वन क्षेत्र रहेको छ। स्थानीय निकाय अनुसार वन क्षेत्रको वितरण तल तालिकामा प्रस्तुत गरिएको छ।

तालिका नं. ८ : स्थानीय निकाय अनुसार वन क्षेत्रको वितरण

सि.नं.	स्थानीय निकायको नाम	स्थानीय निकायको क्षेत्रफल	वनको क्षेत्रफल (हे)	प्रतिशत
१	बर्दघाट नगरपालिका	१७८१८	९७२२	५५
२	सुनवल नगरपालिका	१७३२०	१०२७७	६०
३	रामग्राम नगरपालिका	९३७१	४८	१
४	सुस्ता गाउँपालिका	९१०७	१०५०	११
५	पाल्हीनन्दन गाउँपालिका	४४५९	९	०
६	प्रतापपुर गाउँपालिका	७१०१	७	०
७	सरावल गाउँपालिका	७३०७	७४६	१०
जम्मा		७२४८३	२१८५९	३०.१५

१.११ गैहकाष्ठ वन पैदावार:

गैहकाष्ठ वन पैदावारहरूमा खर, थाकल, सवाई घाँस, अम्रिसो, बाँस, सोत्तर, पत्कर, भोर्लाको पात, सालको पात, अमला, हरो, वरो, वेल, तरुल, महुवा, रिङ्गा, सालको विउ, तेजपत्ता, सतावरी, सेतो मुसली, कालो मुसली, थाकल, तेजपात, असुरो आदि वन क्षेत्रबाट संकलन हुने गरेका छन्। यसको अलवा आवादी क्षेत्रमा उत्पादन हुने यस खालका वन पैदावारमा दालचिनी, सिकाकाई फल, तेजपात, कुरिलो, अमला, लेमनग्रास, सिट्रोनेला, मेन्था आदि मुख्य रूपले रहेका छन्।

१.१२ वन्यजन्तु

यो जिल्ला तराई, भित्री मधेश हुँदै चुरे पर्वतसम्म फैलिएको कारण वन्यजन्तु विविधतामा पनि धनी रहेको छ। जिल्लामा पाइने मुख्य-मुख्य वन्यजन्तुहरूको विवरण तल तालिकामा देखाइएको छ।

तालिका नं. ९ : जिल्लामा पाइने वन्यजन्तुहरूको विवरण

वन्यजन्तु	रतुवामृगा, चितुवा, खरायो, स्याल, दुम्सी, लंगुर बाँदर, जंगलीविरालो, वंदेल, निलगाई, सोंस, आसामी रातो बाँदर, निलगाई, मलसाप्रो, न्याउरीमुसा, आदि
पंक्षी	धनेश, राजहास, मयूर, ढाडे गिद्ध, कालो गिद्ध, चिल, सुगा, दुकुर, हाँडीफोर, लुइँचे, कालिज, बाज, कालो स्टर्क, आदि
जलचर	घडीयाल गोही, मगर गोही, विभिन्न प्रजातिका माछा
घस्रने जीव	विभिन्न प्रजातिका सर्प, अजिंगर, छेपारो, गोहोरो, आदि

डिभिजन वन कार्यालयको विवरण

२.१ पृष्ठभूमि

मिति २०७२/०६/०३ मा नवलपरासी जिल्लाको दुई भागमा विभाजन पश्चात तथा संघीयताको कार्यान्वयनको शिलशिलामा पुरानो नवलपरासी जिल्लालाई दाउन्ने डाडाँलाई आधार मानी दुई जिल्लामा टुक्राउँदा दाउन्ने पश्चिम अन्तर्गत रहेको यस जिल्ला नवलपरासी (बर्दघाट सुस्ता पश्चिम)को रूपमा लुम्बिनी प्रदेश अन्तर्गत रहेको छ। सोही अनुरूप साविकको जिल्ला वन कार्यालय नवलपरासी रहेको परासी स्थित भवनमा पूर्वमा नवलपुर जिल्ला, पश्चिममा रुपन्देही जिल्ला, उत्तरमा पाल्पा जिल्ला र दक्षिणमा भारतको उत्तर प्रदेश भित्र पर्ने तीन गाउँपालिका र चार नगरपालिकाका वन क्षेत्रको संरक्षण, सम्बर्द्धन तथा उपयोग गर्ने गरी नेपाल सरकारको मिति २०७५/०३/३२ को निर्णय तथा स्वीकृत सांगठनिक संरचना अनुसार मिति २०७५/०४/२९ मा डिभिजन वन कार्यालय, नवलपरासी (बर्दघाट सुस्ता पश्चिम) स्थापना भई संचालनमा आएको छ। यस कार्यालय अन्तर्गत चार वटा सब डिभिजन वन कार्यालयहरू पर्दछन्।

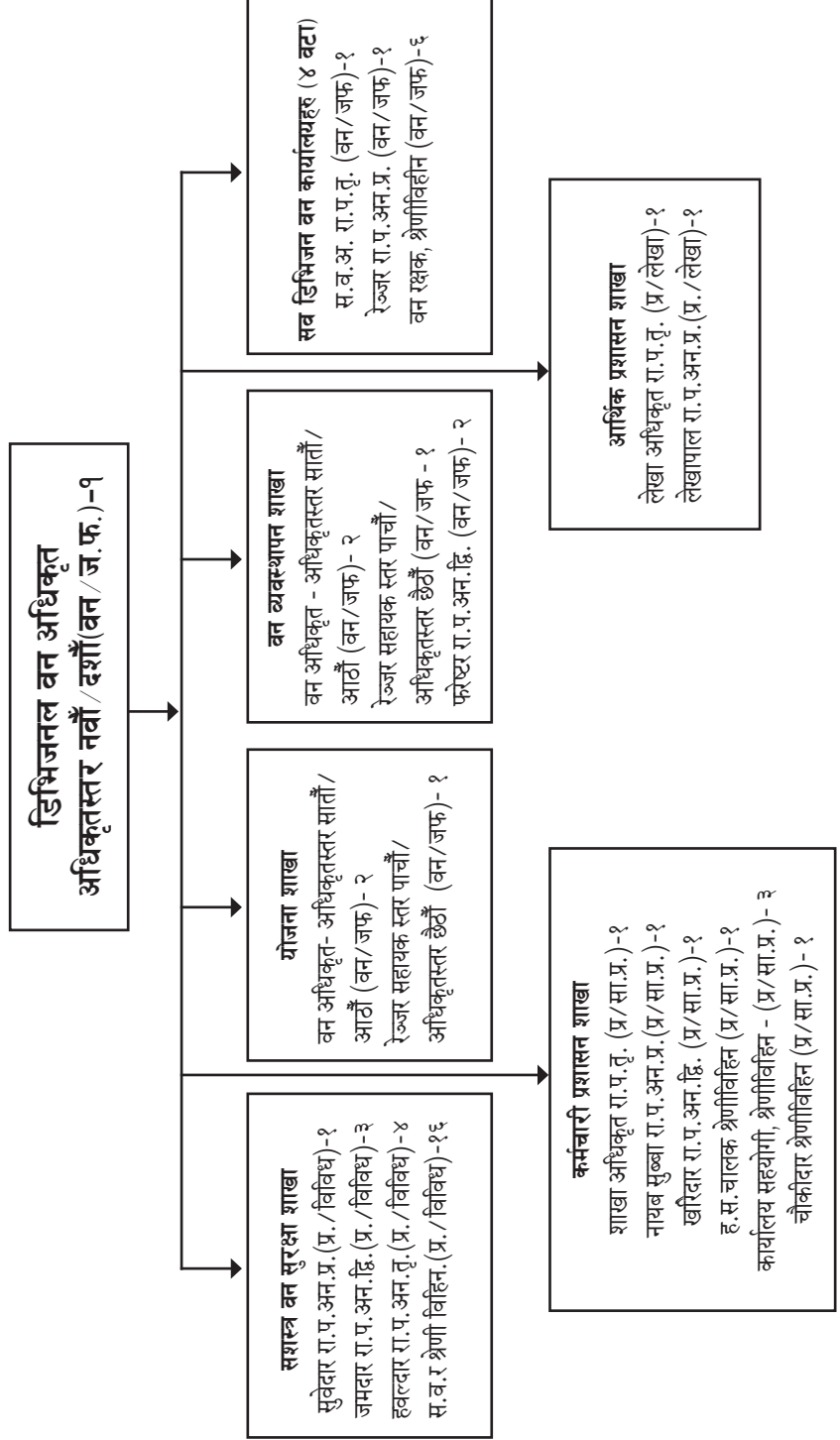
- हाल डिभिजन वन कार्यालय रहेको स्थान : रामग्राम न.पा. २, परासी।

२.२ डिभिजन वन कार्यालयको संगठनात्मक संरचना

२०७५ को नयाँ सांगठनिक संरचना अनुसार यस जिल्लामा जम्मा ७८ जना कर्मचारीको स्वीकृत दरबन्दी रहेको छ। यस जिल्लामा एउटा डिभिजन वन कार्यालय, चार वटा सब डिभिजन वन कार्यालय रहेको छ।

लुम्बिनी प्रदेश सरकार
वन तथा वातावरण मन्त्रालय
वन निर्देशनालय

डिभिजन वन कार्यालय, नवलपरासी (ब.सु.प.)को संगठन संरचना



२.३ सव डिभिजन कार्यालयको कार्यक्षेत्र

तालिका नं. १० : सव डिभिजन वन कार्यालयको कार्यक्षेत्र

सि.नं.	सव डिभिजनको नाम	मुकाम	कार्यक्षेत्र
१	बर्दघाट सरावल	बर्दघाट, बर्दघाट न.पा.	बर्दघाट न.पा. र सरावल गा.पा.
२	सुनवल	रमावपुर, सुनवल न.पा.	सुनवल न.पा.वडा नं.१,२,३,५,६,९,११,१२,१३ को सम्पूर्ण क्षेत्र, सुनवल न.पा.वडा नं.४ र ७ को राजमार्गदिखि उत्तरको क्षेत्र, रामग्राम न.पा. १ देखि ८,११,१२,१३,१७ नं.का सम्पूर्ण क्षेत्र
३	रामग्राम पाल्हीनन्दन	अम्रौट, रामग्राम न.पा.	पाल्हीनन्दन गा.पा.,सुनवल न.पा.वडा नं.८ र १० को सम्पूर्ण क्षेत्र, सुनवल न.पा.वडा नं.४ र ७ को राजमार्गदिखि दक्षिणको क्षेत्र, रामग्राम न.पा. वडा नं.९,१०,१४,१५,१६,१८ का सम्पूर्ण क्षेत्र
४	प्रतापपुर सुस्ता	फेचुवा, सुस्ता गा.पा.	प्रतापपुर गा.पा. र सुस्ता गा.पा.

२.४ वन पैदावारमा आधारित उद्योग तथा व्यवसाय

यस जिल्लामा वनमा आधारित उद्योग व्यवसाय मध्ये प्लाइउड, सःमिल, कागज कारखाना आदि प्रमुख हुन् । सःमिल, भेनियर, फर्निचर उद्योगहरु, वेतवाँस फर्निचर उद्योग, जडीबुटी प्रशोधन, घर सजावटका सामानहरु बनाउने लघु उद्योगहरु गरी मुख्य रुपमा करिब २४९ भन्दा वढी उद्योगहरु जिल्लामा दर्ता भएका छन् जसमध्ये केहि उद्योगहरु हाल बन्द भएता पनि अधिकांश संचालित छन् । यस सम्बन्धी संक्षिप्त तथ्याङ्क तलको तालिकामा उल्लेख गरिएको छ ।

तालिका नं. ११ : जिल्लाका वनमा आधारित उद्योग धन्दाहरूको विवरण

उद्योगको प्रकार	जम्मा	कैफियत
सःमिल	७१	
फर्निचर	२३०	
भेनियर	६	
जडिबुटी उद्योग	१२	
अन्य	१७	
जम्मा	३१९	

श्रोत: घरेलु तथा साना उद्योग कार्यालय, नवलपरासी ।

२.५ डिमिजन वन कार्यालयबाट सम्पादित मुख्य-मुख्य कार्यहरू

नवलपरासी जिल्लामा वन कार्यालय स्थापना भएदेखि नै यसले जिल्ला भरिको सम्पूर्ण वनक्षेत्र तथा वन्यजन्तुको संरक्षण, व्यवस्थापन, जैविक विविधताको संरक्षण, सर्वसाधारण जनतालाई सर्वसुलभ ढंगमा वन पैदावारहरूको आपूर्ति गर्ने काम गर्नुका साथै तोकिएको वन तथा वातावरण सम्बन्धी ऐन तथा नियमावलीको नियमन गर्ने/गराउने र कसुर देखिएमा तोकिएको निकायमा मुद्दा दायरसम्मका कार्य हुने गर्दछ । वनबाट प्राप्त वातावरणीय सेवाहरूबाट यहाँका जनताको जिविकोपार्जनमा टेवा पुऱ्याउने कार्य गरिरहेको छ । यस कार्यालय अन्तर्गत संचालन हुने कार्यहरू निम्न बमोजिम रहेका छन् :

- वन संरक्षण, जैविक विविधता संरक्षण, वातावरण संरक्षण, वनको सम्बर्द्धन र उचित सदुपयोग,
- वन पैदावार सङ्कलन, सदुपयोग र विक्री वितरणमा नियमन,
- प्रचलित नीति अनुसार सम्भाव्य सामुदायिक वन, साभेदारी वन, संरक्षित वन तथा धार्मिक वन क्षेत्रहरूको पहिचान, योजना निर्माण, विकास, व्यवस्थापन र नियमन,
- वन क्षेत्रमा रहेका प्राकृतिक र साँस्कृतिक धरोहरहरूको संरक्षण एवं जलवायु परिवर्तन सम्बन्धी सर्वसाधारण जनतालाई जानकारी गराई वन संरक्षणमा जनसहभागीता जुटाउने,
- वन वन्यजन्तुजन्य अपराधको नियन्त्रण र नियमन,

- प्रचलित नीति बमोजिम विभिन्न स्वीकृत कार्यक्रमहरू जस्तै नर्सरी सञ्चालन, बिरुवा उत्पादन, बिरुवा वितरण, वृक्षरोपण आदि गर्ने,
- जिल्लामा निजी वन, सार्वजनिक जग्गामा वनको विकास तथा कृषि वन प्रणालीको विकास एवं विस्तार गर्ने र आवश्यक ज्ञान र सिप हस्तान्तरण गर्ने,
- नदी प्रणाली लगायत चुरे क्षेत्रको संरक्षण तथा नदीजन्य पदार्थको सदुपयोगमा नियमन,
- जिल्लास्तरीय वन विकास सम्बन्धी योजना तर्जुमा एवं कार्यान्वयन गर्न स्थानीय तह लगायत अन्य सरोकारवालासँग समन्वय विस्तार गरी कार्यक्रम संचालन गर्ने ।

२.६ समस्या, चुनौती, अवसर तथा सिकाइहरू

जिल्लाका वन व्यवस्थापनका समस्या, चुनौती, अवसर र हालसम्मको सिकाइलाई तल प्रस्तुत गरिएको छ ।

२.६.१ समस्या

वन अतिक्रमण तथा नदीजन्य पदार्थ चोरी निकासी यस जिल्लाको प्रमुख समस्याका रूपमा रहेका छन् । बाढी पिडित, भूमिहिन तथा सुकुम्बासी समस्या समाधानका नाममा साथै वनक्षेत्रसँग जोडिएर रहेका आवादीको सिमा बढाई वन क्षेत्र अतिक्रमण हुने गरेको छ । साथै राजमार्गको छेउछाउमा वन पैदावार चोरी निकासी र खोलानालाको क्षेत्रमा गैरकानूनी रूपमा नदिजन्य पदार्थको उत्खनन चर्को समस्याको रूपमा रहेको छ ।

अन्य विकास निर्माणका कामका लागि पनि वन क्षेत्रकै जग्गा प्रयोग हुनुको साथै संस्थागत अतिक्रमण तिब्र रूपले बढ्दै गएकोले वन क्षेत्रमाथि समस्या थपिएको छ । पुनर्वास कम्पनी, ग्रामीण आवास, बसोवास, सुकुम्बासी आयोग, आदि आयोग, आयोजना, परियोजना एवं अल्पकालिन, दिर्घकालिन योजना वा कार्यक्रमका कारण हजारौं हेक्टर वन क्षेत्र अन्यत्र दर्ता भइसकेका छन् । त्यसको अलावा विभिन्न सरकारी, गैरसरकारी संघ संस्थाबाट पनि जग्गा दर्ता गर्ने क्रम जारी छ ।

जिल्लाको अधिकांश वन क्षेत्र उत्तर तर्फ रहेको र जनसंख्याको ठूलो हिस्सा दक्षिणतर्फ रहेकोले वन श्रोत माथि जनताहरूको असमान पहुँचको अवस्था विद्यमान छ । सडक यातायातको सहज पहुँच, काठ दाउराको उच्च बजार मूल्य, जनताहरूलाई सर्वसुलभ तरिकाबाट वन पैदावार उपलब्ध गराउन नसक्नु आदिले गर्दा चोरी निकासीका समस्याहरू पनि केही हदसम्म रहेको देखिन्छ ।

समष्टिगत रूपमा यस जिल्लाको वन क्षेत्रमा देखिएका प्रमुख समस्याहरू यस प्रकार छन् :

- वन क्षेत्रको संस्थागत तथा व्यक्तिगत अतिक्रमण
- वन डढेलो
- वन क्षेत्रमा हुने विकास निर्माण कार्य र राजनैतिक प्रतिवद्धताको कमी
- अनियन्त्रित चरिचरण
- चुरे क्षेत्रका खोलानालाबाट अनियन्त्रित रुपमा ढुंगा, गिट्टी, बालुवा संकलन तथा निकासी
- वन क्षेत्रको जग्गा विभिन्न आयोगका नाममा बस्ती बसाई दर्ता गर्ने परिपाटी
- काठ दाउराको चोरी निकासी
- वन्यजन्तुहरूको चोरी शिकार
- दरबन्दी अनुसारका कर्मचारीको अभाव
- वन्यजन्तुको उद्धार गर्न प्राविधिक टोली तथा उपकरणको अभाव
- भौतिक पूर्वाधारको कमी (एक वटा सव डि.व.का. भाडामा सञ्चालित रहेको, अरुको अवस्था जिर्ण रहेको) ।

२.६.२ चुनौती

- समावेशी एवम् सहभागितामुलक वन व्यवस्थापनमा जोड दिई जिल्ला भरिका सबै उपभोक्तलाई वनमा अपनत्वको भावना विकास गर्ने ।
- हस्तान्तरण भएका सामुदायिक वन समुहहरूको संस्थागत क्षमता, पारदर्शिता, व्यवस्थापकिय पक्षलाई दिगो तथा मजबुत बनाउने ।
- विपन्न, महिला, दलित, आदिवासी जनजाति एवं पछाडि परेका तथा पारिएका वर्गलाई वन क्षेत्रको विकासमा समाहित गरी रोजगारीका अवसरहरूको श्रृजना तथा न्यायोचित वितरण प्रणालीको स्थापना गर्ने ।
- वन क्षेत्रका अतिक्रमणलाई रोकी वन तथा वन क्षेत्रको जग्गालाई यथास्थितीमा कायम राख्ने ।
- वन क्षेत्रले योगदान दिँदै आएको जैविक विविधता संरक्षण, जलस्रोत संरक्षण, जमिनको उर्वरा शक्ति संरक्षण गर्ने ।
- वातावरणीय सेवा र फाईदाहरूको स्पष्ट रुपमा लेखाजोखा गर्ने ज्ञान र सीपका साथै चेतना बढाई वन क्षेत्रले जिल्ला तथा राष्ट्रिय अर्थतन्त्रमा पुऱ्याएको योगदान बढाउने ।
- वन पैदावारको माग तथा आपूर्तिमा सामन्जस्यता ल्याउने ।
- खोला नालाबाट भइरहेको ढुंगा, गिट्टी, बालुवाको अत्याधिक दोहनलाई कम गरी चुरे क्षेत्रको संरक्षण गर्ने ।

२.६.३ अवसरहरू

- वन क्षेत्रको विकासको माध्यमबाट विपन्न, महिला, दलित, आदिवासी जनजाति एवं पछाडि परेका तथा पारिएका वर्गलाई रोजगारिका अवसरहरूको श्रृजना तथा आय बृद्धि गरी न्यायोचित वितरण प्रणालीबाट मानविय तथा आर्थिक गरिबी न्यूनिकरण गर्न सहयोग पुग्न सक्ने ।
- सार्वजनिक जग्गामा वनको विकास तथा निजी वन विकासको कार्यक्रमबाट वन पैदावारको उत्पादन बढाउने ।
- सामुदायिक वन तथा सरकारद्वारा व्यवस्थित वनको दिगो वन व्यवस्थापनको माध्यमबाट स्थानीय जनताको वन पैदावारको आवश्यकता परिपूर्ति गर्नुका साथै रोजगारीका अवसरहरूको श्रृजना गरी राष्ट्रिय आयमा बृद्धि गर्न सकिने ।
- साभेदारी वनलाई उपयुक्त वन व्यवस्थापनको माध्यमबाट व्यवस्थापन गरी उत्पादन तथा उत्पादकत्व वृद्धि गर्नका साथै जनताहरूलाई सहज रुपमा वन पैदावार उपलब्ध गराई राजश्व अभिवृद्धि गर्न सकिने ।
- गैह्रकाष्ठ वन पैदावार तथा जडीबुटीहरूको विस्तार गरी गरिवी न्यूनिकरणमा टेवा पुऱ्याउन सकिने ।
- वन व्यवस्थापन मार्फत् समावेशी अवधारणा र शुसासनको लागि काम गर्न सकिने ।
- जिल्लामा रहेका धार्मिक स्थलहरू त्रिवेणी, पाल्ही भगवती, रामग्राम स्तुपा जस्ता क्षेत्रलाई धार्मिक एवं पर्या-पर्यटन क्षेत्रको रुपमा विकास गर्न सकिने ।

२.६.४ सिकाईहरू

- समुदायमा आधारित वन व्यवस्थापन अवधारणाहरू जस्तै सामुदायिक वन, साभेदारी वनको रुपमा वन हस्तान्तरण गरिएपछि वन जंगलको थप अतिक्रमण हुन कम भएको तथा वन पैदावारको आपूर्ति बढेको ।
- सामुदायिक वन, सार्वजनिक जग्गा व्यवस्थापन, निजी वन विकास तथा कृषि वन कार्यक्रम मार्फत् जैविक विविधताको संरक्षण, हरियाली कायम गर्ने, विपन्न परिवारको आय आर्जनमा टेवा पुऱ्याउनुको साथै वन पैदावारको उत्पादन बढाउन सकिएको ।
- वन विकासका कृयाकलापहरूमा व्यापक जनसहभागिता जुटाउन सकिएको ।
- वनको व्यवस्थापनबाट वनको प्राकृतिक पुनरुत्पादन बढ्नुका साथै वनको हैसियतमा उल्लेखनीय विकास र वन क्षेत्रमा काम गर्ने सबै सरोकारवालाहरूलाई सिक्ने थलोको रुपमा विकास भएको ।
- वन व्यवस्थापनको बुझाईमा व्यापकता दिन प्रचार प्रसार तथा स्कुल शिक्षामा वन व्यवस्थापन विषय समावेश गर्दा राम्रो हुने ।

वार्षिक कार्यक्रम तथा प्रगति

३.१ परिचय

वि.सं. २०४० सालमा जिल्ला वन कार्यालयको स्थापना भएदेखि नै यस कार्यालयले जिल्लाको समग्र वन क्षेत्रको संरक्षण तथा व्यवस्थापकीय जिम्मेवारी पाएको हो । त्यसैबेलादेखि बिरुवा उत्पादन, वितरण, वृक्षारोपण, वन सिमांकन, सामुदायिक वन उपभोक्ता समुह गठन र वन हस्तान्तरण, वन व्यवस्थापन सम्बन्धी तालिम/गोष्ठी संचालन, लगायतका वन विकासका कार्यहरूको शुरुवात भएको मानिन्छ ।

प्रत्येक आर्थिक वर्षमा माथिल्लो निकाय प्रदेश मन्त्रालयबाट स्वीकृत भएका कार्यक्रमहरू डिभिजन वन कार्यालयले संचालन गर्ने र यसको मासिक, चौमासिक, वार्षिक प्रगति प्रतिवेदनहरू सम्बन्धित निकायहरूमा पठाउने गरिन्छ । स्वीकृत कार्यक्रमहरूको लक्ष्य अनुरूप कति कार्यक्रम सम्पन्न भए, कति कार्यक्रम सम्पन्न हुन सकेनन्, कति प्रगति भयो, कार्यक्रमहरूले आफ्नो उद्देश्य प्राप्त गरे गरेनन् सो कुराहरूलाई विश्लेषण गरी भावी योजना तयार गरिन्छ । यस कार्यालयले पनि प्रदेश मन्त्रालयबाट आ.व. २०८०/०८१ को लागि स्वीकृत भएका कार्यक्रम संचालन गरी सम्पन्न गरिएको छ । यस आ.व. मा समग्र वित्तिय प्रगति ७२.२८ प्रतिशत तथा भौतिक प्रगति ८६ प्रतिशत हासिल भएको देखिन्छ । आ.व. २०८०/०८१ मा सम्पन्न गरिएका विभिन्न कार्यक्रमहरूको प्रगति विवरण तल प्रस्तुत गरिएको छ ।

क) संघ शर्त कार्यक्रमहरू तर्फको

१. राष्ट्रिय वन विकास तथा व्यवस्थापन कार्यक्रम अन्तर्गत मुख्य-मुख्य कार्यहरू:

- वहुवर्षिय बिरुवा उत्पादन (४० हजार बिरुवा)
- वन क्षेत्र अतिक्रमण नियन्त्रण तथा व्यवस्थापन/वृक्षारोपण: बडेरा सामुदायिक वन सुनवल १३ मा २.५ हे. अतिक्रमण हटाई तारवारसहितको वृक्षारोपण कार्य सम्पन्न भएको ।
- नदी उकास तथा खाली क्षेत्रमा वृक्षारोपण: विभिन्न सामुदायिक वन अन्तर्गत १० हे. क्षेत्रफलमा ४,००० गोटा बाँसको कलमी बिरुवा रोपण कार्य सम्पन्न भएको ।
- वन सम्बर्द्धन प्रणालीमा आधारित दिगो वन व्यवस्थापनमार्फत काठ दाउरा उत्पादन: विभिन्न ५ वटा सामुदायिक वन समूहहरूलाई कार्ययोजना कार्यान्वयनमा सहयोग गरेको ।

- वन डढेलो नियन्त्रण तथा व्यवस्थापन योजना कार्यान्वयन: जिल्लाभरी विभिन्न डढेलो लागेको स्थानमा डढेलो नियन्त्रण, सचेतना कार्यक्रम, सञ्चार माध्यममार्फत सूचना प्रवाह, डढेलो नियन्त्रण सामग्री खरिद तथा वितरण आदी कार्य सम्पन्न भएको ।

२. समृद्धिका लागि वन कार्यक्रम अन्तर्गत मुख्य-मुख्य कार्यहरू:

- बुद्धशान्ती साभेदारी वनको वन सम्बर्द्धन प्रणालीमा आधारित वन व्यवस्थापन मापदण्ड बमोजिमको १० वर्षे वन व्यवस्थापन कार्ययोजना तयार भएको ।
- समुदायस्तरमा विविध क्षमता अभिवृद्धि तालिम सम्पन्न भएको ।
- नर्सरी मर्मत कार्य सम्पन्न भएको ।

ख) प्रदेश सरकारबाट हस्तान्तरित कार्यक्रमहरू तर्फ:

१. वन, वन्यजन्तु, जैविक विविधता संरक्षण तथा व्यवस्थापन कार्यक्रम अन्तर्गत मुख्य-मुख्य कार्यहरू:

- साभेदारी तथा सामुदायिक वनहरूमा वन सम्बर्द्धन प्रणालीमा आधारित वन व्यवस्थापन कार्ययोजना कार्यान्वयन, वन डढेलो, चोरी निकासी तथा चोरी सिकारी नियन्त्रण, मिचाहा प्रजाति व्यवस्थापन, लोपोन्मुख प्रजाति अन्तर्गत विजयसालको संरक्षण, वन समूहहरूको क्षमता अभिवृद्धि, सचेतनामुलक प्रचार प्रसार, प्रदेश स्थापना दिवस लगायत विविध कृयाकलाप सम्पन्न भएको ।

२. कृषि वन तथा बृहत्तर हरियाली प्रवर्द्धन कार्यक्रम अन्तर्गत मुख्य-मुख्य कार्यहरू:

- बिरुवा उत्पादन (एक वर्षिय बिरुवा संख्या १ लाख ३० हजार, बहुवर्षिय बिरुवा संख्या २५ हजार)
- कृषि वन प्रवर्द्धन कार्यक्रम अन्तर्गत फलफूलका बिरुवा खरिद तथा वितरण ।
- वृक्षारोपण: विभिन्न सामुदायिक वनमा १९ हे. क्षेत्रफलमा वृक्षारोपण सम्पन्न ।(

३. वन क्षेत्र भित्रका खोलाखोल्सी व्यवस्थापन कार्यक्रम अन्तर्गत मुख्य-मुख्य कार्यहरू:

- चिसापानी सामुदायिक वन बर्दघाट १०, श्रृष्टि सामुदायिक वन सरावल १ र कोटहीदेवी सामुदायिक वन सुनवल ११ मा रहेका खोलाखोल्सी व्यवस्थापनमार्फत १५४१४७ क्यू.फि. नदीजन्य पदार्थको व्यवस्थापन कार्य सम्पन्न भएको ।

३.२ विस्तृत विवरण सहितका मुख्य क्रियाकलापहरू:

क) बिरुवा उत्पादन र वितरण

जिल्लाको राष्ट्रिय वन, सार्वजनिक तथा निजी जग्गाहरूमा व्यापक रूपमा वृक्षारोपण गरी वन पैदावारको आपूर्ती एवं वातावरण संरक्षण गर्ने प्रमुख उद्देश्यले विगतका वर्षहरूमा जस्तै यस आ.व. ०८०/०८१ मा जिल्ला स्थित यस कार्यालयका विभिन्न नर्सरीहरूमा विभिन्न प्रजातीका बिरुवाहरू उत्पादन गरी जिल्लाभर वितरण गरिएको थियो। यस आ.व. मा उत्पादन गरिएका बिरुवाको विवरण तल तालिकामा उल्लेख गरिएको छ। बिरुवा उत्पादन सम्बन्धी विस्तृत विवरण अनुसूची २ मा उल्लेख गरिएको छ।

तालिका नं. १२ डिभिजन वन कार्यालय अन्तर्गतका नर्सरीमा आ.व. ०७९/८० मा उत्पादन गरिएका बिरुवाको विवरण

क्र.सं.	नर्सरीको नाम	ठेगाना	बिरुवा उत्पादन	कैफियत
१	डिभिजन वन नर्सरी, बडेरा	सुनवल न.पा.-१३	६७४४९	
२	बर्दघाट सरावल स.डि.व.का. नर्सरी	बर्दघाट न.पा.-४	५५०५२	टिक, मसला, नीम, बकाइनो,
३	रामग्राम पाल्हीनन्दन स.डि.व.का. नर्सरी	रामग्राम न.पा.-१८	१०४१६५	जामुन, इपिल, कदम, वेल,
४	फेचुवा नर्सरी	प्रतापपुर	८००००	लहरेपिपल, वर्रो, सिसौ आदि।
जिल्लाभरिको वन नर्सरीको कुल बिरुवा उत्पादन			३०६६६६	

श्रोत: योजना शाखा, डि.व.का. नवलपरासी ब.सु.प.

ख) वृक्षारोपण

यस कार्यालयको स्थापना पूर्व नै निजी र सामुदायिक रूपमा वृक्षारोपण हुँदै आइरहेता पनि यस जिल्लामा यस कार्यालयको स्थापना पश्चात वार्षिक स्वीकृत कार्यक्रम अनुरूप विभिन्न सरकारी, सामुदायिक, तथा निजी क्षेत्रमा वृक्षारोपण गर्ने गरिएको छ। यस वर्ष विभिन्न सा.व. मा १९ हेक्टर क्षेत्रफलमा विभिन्न वनजन्य प्रजाती र जडिबुटी गरी करिब ३०,४०० बिरुवा रोपण भएको छ। यसैगरी नदी उकास क्षेत्रको व्यवस्थापन अन्तर्गत विभिन्न सामुदायिक वनहरूमा १० हे. क्षेत्रफलमा ४००० गोटा बाँसको कलमी बिरुवा रोपण कार्य सम्पन्न भएको छ। यसका साथै गत विगतका आ.व. मा रोपण गरिएको क्षेत्र मध्ये ४० हेक्टरमा यस वर्ष गोडमेल तथा पुनःरोपण गरिएको छ।

यसका साथै वन क्षेत्रभित्र विभिन्न विकास आयोजन सञ्चालन गर्दा सो बापत गर्नुपर्ने क्षतिपूर्ति वृक्षारोपणवापत ३ वटा सामुदायिक वनमा २६ हे. वृक्षारोपण कार्य सम्पन्न भएको छ। तर निजी क्षेत्रमा लाखौंका संख्यामा बिरुवा वितरण भई रोपिएको क्षेत्रको विवरण एकिन हुन सकेको छैन। वृक्षारोपण सम्बन्धी विस्तृत विवरण अनुसूची ३ मा समावेश गरिएको छ।

ग) वन पैदावार संकलन र बिक्री वितरण

यस जिल्लामा मुख्य वन पैदावारको रूपमा काठ, दाउरा नै रहेको छ। जडिबुटी लगायत अन्य गैरकाष्ठ वन पैदावारको संरक्षण र विकासमा विगतका केहि वर्ष यता जोड दिँदै आएका पनि यसको व्यवसायिकीकरण हुन अझ केही समय लाने देखिन्छ। यस आ.व.मा विभिन्न क्षेत्रबाट उत्पादन गरिएका र बिक्री वितरण भएका वन पैदावारको विवरण तल देखाइएको तालिका बमोजिम रहेको छ।

तालिका नं. १३ वन पैदावार उत्पादन र बिक्री वितरण विवरण

सि.नं.	श्रोत	काठ (क्यु.फि.)	दाउरा (चट्टा)	कैफियत
१	सामुदायिक वन	११७०१२.२७	२९७	
२	साभेदारी वन	३३८६६.१५	१०८	
३	निजी आवादी	९०४४२.८९	२४८	
४	वन पैदावार आपूर्ति समिति	२३०६५.५९	७०	

श्रोत: योजना शाखा, व्यवस्थापन शाखा, जि.व.पै.आ.स. शाखा, प्रशासन शाखा, डि.व.का. नवलपरासी ब.सु.प.

घ) वार्षिक राजश्व संकलन र मू.अ.कर सम्बन्धी विवरण

यस आ.व. मा विभिन्न क्षेत्रबाट संकलन गरिएका राजश्व र मु.अ.क. को विवरण तल देखाइएको तालिका अनुसूची ५ बमोजिम रहेको छ।

अनुसूचीहरू

अनुसूची १ : वार्षिक प्रगति प्रतिवेदनहरू

क) संघीय सरकारबाट शर्तत हस्तान्तरित कार्यक्रमको वार्षिक प्रगति

१. समृद्धिका लागि वन कार्यक्रम, बजेट रु १०.८ लाख

क्र.स.	कार्यक्रम/क्रियाकलाप	खर्च शीर्षक	इकाई	वार्षिक लक्ष्य			वार्षिक प्रगति			कैफियत
				परिमाण	भार	बजेट (लाखमा)	खर्च	भौतिक प्रगति	वित्तीय प्रगति	
अ) पूँजीगत खर्च अन्तर्गतका कार्यक्रमहरू										
११.४.१७.८२०	नर्सरी मर्मत	३११५७	पटक	१	१.१	१	१	१००	१००.००	
क) पूँजीगत खर्च कार्यक्रमको जम्मा:										
आ) चालु खर्च अन्तर्गतका कार्यक्रमहरू										
२.४.१.१०	कार्यालय सामान, मसलन्द तथा अन्य खर्च तथा सेवा (डिभिजन वन कार्यालयहरू)	२२३११	पटक	१	१.१	१	०.९८	९८	९८.००	
२.६.३.३७	वन क्षेत्रगत सुशासन सम्बन्धी क्षमता अभिवृद्धी (डिभिजनल वन कार्यालयका कर्मचारी तथा अन्य)	२२५११	पटक	१	१.१	१	१	१००	१००.००	
२.६.४.३८	दिगो वन व्यवस्थापन सम्बन्धी गोष्ठी सम्मेलन आदिमा सहभागिता	२२५१२	पटक	१	०.३३	०.३	०.२४	८०	८०.००	

क्र.स.	कार्यक्रम/क्रियाकलाप	खर्च शीर्षक	इकाई	वार्षिक लक्ष्य			वार्षिक प्रगति			कैफियत
				परिमाण	भार	बजेट (लाखमा)	खर्च	भौतिक प्रगति	वित्तीय प्रगति	
२.६.४.४१	सामुदायिक वनका पदाधिकारीहरूका लागि वातावरणीय तथा सामाजिक सुरक्षा एवम् लै. सा.स. मैत्री दिगो वन व्यवस्थापन क्षमता अभिवृद्धी तालिम	२२५१२	पटक	१	२.२	२	२	१००	१००.००	
२.६.४.४८	वन पैदावार संकलन सम्बन्धी तालिम	२२५१२	पटक	१	१.६५	१.५	१.५	१००	१००.००	
२.७.२५.४३	सम्बर्द्धन प्रणालिमा आधारित वन व्यवस्थापन योजना तयारी (साविकका सामुदायिक वनहरूमा नवीकरण)	२२५२२	पटक	७	१३.४९	१२.२५	७	५७	५७.१४	
२.७.२५.४४	सम्बर्द्धन प्रणालिमा आधारित सम्भेदारी वन नवीकरण (कार्योजना र विधान)	२२५२२	पटक	१	४४.०५	४०	१८.४	१००	४५.९३	
२.७.२५.५३	साविकका सामुदायिक वनहरूमा नवीकरण (कार्योजना र विधान)	२२५२२	पटक	५	२.२	२	०.४	२०	२०.००	
२.७.२५.५४	सम्बर्द्धन प्रणालिमा आधारित सामुदायिक वन उपभोक्ता समूह गठन र वन हस्तान्तरण (विधान तथा कार्योजना तयारी)	२२५२२	पटक	२	४.९६	४.५	०	०	०.००	
२.७.२५.५५	सामुदायिक वन उपभोक्ता समूह गठन र वन हस्तान्तरण (विधान तथा कार्योजना तयारी)	२२५२२	पटक	१	०.५५	०.५	०	०	०.००	
२.७.२५.८१	सा.व.उ.स. तथा कवुलियती वन उ स को कार्योजना कार्यान्वयन (समुदायमा आधारित वन व्यवस्थापन अनुदान कार्यक्रम)	२२५२२	पटक	१	१६.५२	१५	०	०	०.००	

क्र.स.	कार्यक्रम/क्रियाकलाप	खर्च शीर्षक	इकाई	वार्षिक लक्ष्य			वार्षिक प्रगति			कैफियत
				परिमाण	भार	बजेट (लाखमा)	खर्च	भौतिक प्रगति	वित्तीय प्रगति	
२.७.२५.८७	सम्बर्द्धन प्रणालीमा आधारित साभेदारी वन नवीकरण (कार्योजना र विधान)	२२५२२२	पटक	१	४.४१	४	०	०	०.००	
२.७.२५.१३३	सम्बर्द्धन प्रणालीमा आधारित वन व्यवस्थापन सम्बन्धी सीमक्षा गोष्ठी	२२५२२२	प्याकेज	१	१.१	१	१	१००	१००.००	
२.७.२५.१३४	अन्तर नगरपालिका समन्वय बैठक तथा नगरपालिका र डिभिजनल वन कार्यालय बीच समन्वय बैठक/गोष्ठी	२२५२२२	प्याकेज	१	१.६५	१.५	०	०	०.००	
२.७.२५.१३५	वनमा आधारित उद्यम विकासका लागि सरोकारवालाहरूको बैठक/गोष्ठी	२२५२२२	प्याकेज	१	१.१	१	०	०	०.००	
२.८।१।११	सम्बर्द्धन प्रणालीमा आधारित वन व्यवस्थापन योजना कार्यान्वयनको अनुगमनका लागि डिभिजनल वन कार्यालयको लागि सहयोग	२२६११	पटक	१	२.४८	२.२५	२.२	९८	९७.७८	
ख) चालु खर्च कार्यक्रमको जम्मा:					१८.८९	८९.८	३४.७			
कुल जम्मा खर्च तथा प्रगति					१००	१०.८	३५.७	५६	३९.३१	

२. राष्ट्रिय वन विकास तथा व्यवस्थापन कार्यक्रम बजेट रु ४० लाख

क्र.सं.	कार्यक्रम/ क्रियाकलाप	खर्च शीर्षक	इकाई	वार्षिक लक्ष्य			वार्षिक प्रगति		कैफियत
				परिमाण	भार	बजेट	भौतिक प्रगति	वित्तीय प्रगति	
अ) पूँजीगत खर्च अन्तर्गतका कार्यक्रमहरू									
१	वन तथा वातावरण मन्त्रालय								
११.४.१७.८४१	वन क्षेत्र अतिक्रमण नियन्त्रण तथा व्यवस्थापन	३११५७	पटक	१	१२.५	५	११.६	११.६	वडेग सा.व., सुनवल १३
११.४.१७.८४२	वन सम्बर्द्धन प्रणालीमा आधारित दीगो वन व्यवस्थापन मार्फत काठ दाउरा उत्पादन कार्यक्रम	३११५७	पटक	१	२५	१०	१६.१	१६.१	५ वटा समुहलाई कार्यान्वयनमा सहयोग
११.४.१७.८५३	वन डढेलो व्यवस्थापन कार्यायोजना कार्यान्वयन	३११५७	पटक	१	१०	४	११.७५	११.८	वन डढेलो नियन्त्रण कार्यायोजना बमोजिम
११.४.१७.८५९	वहुपर्षीय बिरुवा उत्पादन (नर्सरी नाईकेको ज्याला सहित)	३११५७	पटक	१	२५	१०	११.७	११.७	सुनवल र बर्दघाट नर्सरी
११.४.१७.४४७	नदी उकास जग्गामा वृक्षारोपण/वन पुनर्स्थापना कार्यक्रम	३११५७	पटक	१	२७.५	११	१६.३६	१६.४	बाँस काटिड खरिद गरी नदि किनारामा वृक्षारोपण
क) पूँजीगत खर्च कार्यक्रमको जम्मा:				१००	४०	१७.९	३९.१५		

ख) प्रदेश सरकारबाट हस्तान्तरित कार्यक्रमको वार्षिक प्रगति

१. वन, वन्यजन्तु, जैविक विविधता संरक्षण तथा व्यवस्थापन कार्यक्रम

बजेट उपशीर्षक नं : ३२९०००१२ प्रदेश सरकार : १, १९.४४

कार्यक्रम/आयोजनाको नाम : वन, वन्यजन्तु, जैविक विविधता संरक्षण तथा व्यवस्थापन कार्यक्रम

क्र.सं.	कार्यक्रम/क्रियाकलाप	खर्च शीर्षक	इकाई	वार्षिक लक्ष्य			वार्षिक प्रगति			कैफियत
				परिमाण	भार	बजेट	खर्च	भौतिक प्रगति	वित्तीय प्रगति	
११.४.१७.१	चकला वन व्यवस्थापन कार्ययोजना कार्यान्वयन	३११५७	संख्या	१	१६.७४	२०	०	०	०.००	सेन्डर
११.४.१७.३८४	साभेदारी वन व्यवस्थापन कार्ययोजना नविकरण तथा कार्यान्वयन	३११५७	प्याकेज	१	१२.५६	१५	१४.९९	१००	९९.९३	
११.४.१७.५१४	वनक्षेत्रका ढलापडा तथा वेवारिसे काठ दाउरा संकलन तथा व्यवस्थापन (हजारमा)	३११५७	व्यु. फि.	३	३.७७	४.५	२.०७	५०	४६.००	
११.४.१७.५१५	सामुदायिक वनमा वन सम्बर्द्धन प्रणालीमा आधारित वन व्यवस्थापन कार्ययोजना तयारी, संशोधन तथा कार्यान्वयन	३११५७	समूह	७	११.७२	१४	१३.९९	१००	९९.९३	
११.४.१७.१०	सामुदायिक वनको अनुगमन, मूल्यांकन र अभिलेखिकरण	३११५७	समूह	१	०.२	०.२४	०.२	१००	८३.३३	
११.४.१७.५१७	वन संरक्षण, व्यवस्थापन र संस्थागत विकास सम्बन्धी क्षमता अभिवृद्धि कार्यक्रम	३११५७	वटा	३	०.७५	०.९	०.९	१००	१००.००	
११.४.१७.३२	संकटापन तथा लोपोन्मुख वनस्पाति, वन्यजन्तुको बास स्थान संरक्षण कार्यक्रम (प्याकेज)	३११५७	संख्या	१	४.१९	५	१.७३	३५	३४.६०	

क्र.सं.	कार्यक्रम / क्रियाकलाप	खर्च शीर्षक	इकाई	वार्षिक लक्ष्य				वार्षिक प्रगति			कैफियत
				परिमाण	भार	बजेट	खर्च	भौतिक प्रगति	वित्तीय प्रगति		
११.४.१७.३४	विषालु सर्प उद्धार तथा पुनस्थापनाका लागि सिप तथा प्रविधि सहयोग	३११५७	जिल्ला	१	२.५१	३	१.८८	६५	६२.६७		
११.४.१७.५२३	वनक्षेत्रभित्रका सिमसार एवं पोखरी संरक्षण कार्यक्रम	३११५७	प्याकेज	१	३.३५	४	३.९९	१००	९९.७५		
११.४.१७.५२४	मिचाहा प्रजाती नियन्त्रण तथा व्यवस्थापन	३११५७	प्याकेज	१	६.७	८	७.०४	१००	८८.००		
११.४.१७.५४९	गिद्ध संरक्षण एवं व्यवस्थापन कार्यक्रम	३११५७	जिल्ला	१	८.३७	१०	७.९९	१००	७९.९०		
११.४.१७.३७	वन, वन्यजन्तु, अतिक्रमण, चोरी निकासी तथा चोरी शिकारी नियन्त्रण सम्बन्धी प्रचार प्रसार (पर्चा, पम्पलेट, होडिङ बोर्ड, भित्ते लेखन, रेडियो, टोलीभिजन पत्रपत्रिका समेत) तथा वार्षिक प्रगति प्रतिवेदन पुस्तिका प्रकाशन (प्याकेज)	३११५७	संख्या	१	२.५१	३	२.९१	१००	९७.००		
११.४.१७.३८	प्रदेश स्थापना दिवस, सिमसार दिवस, राष्ट्रिय बृक्षारोपण दिवस, जैविक विविधता दिवस, विश्व वातावरण दिवस, वन्यजन्तु सप्ताह आदि	३११५७	संख्या	१	०.८४	१	१	१००	१००.००		
११.४.१७.४७	पीडितसँग प्रदेश सरकार कार्यक्रम मार्फत मानव वन्यजन्तु द्वन्द्व व्यवस्थापन (प्याकेज)	३११५७	संख्या	१	४.१९	५	४.९५	१००	९९.००		
११.४.१७.५१८	वन डेढेलो नियन्त्रण	३११५७	प्याकेज	१	५.८६	७	६.३८	१००	९१.१४		
११.४.१७.५१९	वन अतिक्रमण नियन्त्रण (वन सिमांकन समेत)	३११५७	प्याकेज	१	१.६७	२	१.९८	१००	९९.००		
११.४.१७.५२०	वन अपराध नियन्त्रण (सूचना संकलन, गस्ती परिचालन मुद्दा दायरी समेत)	३११५७	प्याकेज	१	३.३५	४	४	१००	१००.००		
११.४.१७.५२१	वनक्षेत्र तथा राजमार्ग छेउ समेतको वन अतिक्रमण हटाइ वन पुनस्थापना कार्यक्रम	३११५७	हेक्टर	५	६.२८	७.५	७.३९	१००	९८.५३		

क्र.सं.	कार्यक्रम / क्रियाकलाप	खर्च शीर्षक	इकाई	वार्षिक लक्ष्य			वार्षिक प्रगति			कैफियत
				परिमाण	भार	बजेट	खर्च	भौतिक प्रगति	वित्तीय प्रगति	
२.७.२५.१	डिभिजन वन कार्यालयको वेभ साईट संचालन र प्रविधिमित्री सब डिभिजन निर्माण तथा व्यवस्थापन (याकेज)	२२५२२२	संख्या	१	०.४२	०.५	०	०	०.००	
२.७.२५.३	सब डिभिजनमा सुशासन तथा सबलीकरण कार्यक्रम	२२५२२२	वटा	४	३.३५	४	३.८७	१००	९६.७५	
२.७.२५.८	स्थानीय तहसँग समन्वय बैठक (सब डिभिजन स्तर)	२२५२२२	वटा	४	०.६७	०.८	०.२	२५	२५.००	
	कुल जम्मा खर्च			२०००	१००	११९.४४	८७.५	८०	७३.२३	

२. कृषि वन तथा बृहत्तर हरियाली प्रवर्द्धन कार्यक्रम, बजेट रु ६७ लाख

क्र.सं.	कार्यक्रम / क्रियाकलाप	खर्च शीर्षक	इकाई	वार्षिक लक्ष्य			वार्षिक प्रगति			कैफियत
				परिमाण	भार	बजेट	वित्तीय प्रगति	भौतिक प्रगति	खर्च रकम	
अ) पूँजीगत खर्च अन्तर्गतका कार्यक्रमहरू										
११.४.१७.१९६.१	वन क्षेत्रको बृक्षारोपण र संरक्षण(बृक्षारोपण योजना तयारी र कार्यान्वयन (बृहत्तर चक्ला बृक्षारोपण समेत)	३११५७	हेक्टर	१	०.७५	०.५	१००.०	१००.०	०.५०	
११.४.१७.१९६.५	वन क्षेत्रको बृक्षारोपण र संरक्षण(बृक्षारोपण योजना तयारी र कार्यान्वयन (बृहत्तर चक्ला बृक्षारोपण समेत)	३११५७	हेक्टर	१	४४.८	३०	९५.०	१००.०	२८.४९	
११.४.१७.१२१	गत विगत वर्षहरूमा रोपण भएका क्षेत्रको पुनः रोपण, स्याहार सम्भार र संरक्षण	३११५७	हेक्टर	४०	८.९७	६	९८.०	१००.०	५.८८	
११.४.१७.१२७	“एक घर दुई वृक्ष, शहर हाम्रो बनाउ स्वच्छ” अभियान कार्यक्रम (पालिका)	३११५७	संख्या	१	२.९९	२	०.०	०.०	०.००	

क्र.सं.	कार्यक्रम/क्रियाकलाप	खर्च शीर्षक	इकाई	वार्षिक लक्ष्य			वार्षिक प्रगति			कैफियत
				परिमाण	भार	बजेट	वित्तिय प्रगति	भौतिक प्रगति	खर्च रकम	
११.४.१७.१०	नर्सरी मर्मत/स्तरान्ति	३११५७	वटा	२	४.४८	३	९९.७	१००.०	२.९९	
११.४.१७.११	आगामी वर्षका लागि बिस्वा उत्पादन (वहुवर्षीय)	३११५७	हजार वटा	२५	९.३४	६.२५	१००.०	१००.०	६.२५	
११.४.१७.१२	चालु आ.व.को लागि बिस्वा उत्पादन (एकवर्षीय)	३११५७	हजार वटा	१३०	१९.४	१३	१००.०	१००.०	१३.००	
११.४.१७.३८	गत वर्षको बिस्वा स्याहार सम्भार (वहुवर्षीयको रुपमा अल्या भइ आएको, नर्सरी नाइके पारिश्रमिक)	३११५७	हजार वटा	६०	३.२३	२.१६	९९.५	१००.०	२.१५	
११.४.१७.१३	कृषि वन प्रवर्द्धन कार्यक्रम	३११५७	क्षेत्र	१	५.९८	४	८३.३	१००.०	३.३३	
	क) पूँजीगत खर्च कार्यक्रमको जम्मा				१००	६६.९१	९३.५	९५.०	६२.५९	

३. कार्यक्रम/आयोजनाको नाम : वन क्षेत्र भित्रका खोल्सा खोल्सा कार्यक्रम बजेट रु २० लाख

क्र.सं.	कार्यक्रम/क्रियाकलाप	खर्च शीर्षक	इकाई	वार्षिक लक्ष्य			वार्षिक प्रगति			कैफियत
				परिमाण	भार	बजेट	खर्च	भौतिक प्रगति	वित्तिय प्रगति	
	अ) पूँजीगत खर्च अन्तर्गतका कार्यक्रमहरु									
११.४.१७.१०३	वन क्षेत्र भित्रका खोला/खोल्सी व्यवस्थापन तथा नदीजन्य पदार्थ संकलन	३११५७	प्याकेज	५.३३	१००	२०	१८.८	१००	९४	चिसापानी सा.व. बर्दघाट १०, श्रुष्टि सा.व., सगवल १ र कोटहीदेवी सा.व., सुनवल ११
	क) पूँजीगत खर्च कार्यक्रमको जम्मा:			५.३३	१००	२०	१८.८	१००	९४	

अनुसूची २ : प्रजाती अनुसार बिरुवा उत्पादन

सि.नं.	नर्सरीको नाम	जात	एक वर्षिय संख्या	जात	वहुवर्षिय संख्या	कैफियत
१	अमरौट वन नर्सरी, धरमपुर	टिक	५६७५८			व व अ मेघनाथ काफ्ले
		मसला	१४३००			
		सिसौ	२०८०			
		कदम	२८३४			
		जामुन	२५३७७			
		पारिजात	१०३४			
		बेल	१७८२			
		जम्मा	१०४१६५			
२	बर्दघाट वन नर्सरी	कुरिलो	१५०००	अमला	१६१५	रे. चिन बहादुर यादव
		टिक	५०००	अम्बा	३१५७	
				राजवृक्ष	१६००	
				कागती	८५	
				अर्जुना	७८६३	
				धुपी	१९००	
				अस्ना	१९०	
				कपुर	२७१७	
				गोल्डमोहर	३०४	
				गुलाब	१७१	
				सिमल	९२८	
				पारिजात	२८४४	
				सिसौ	२८२६	
				बेल	८८५२	
	जम्मा	२००००	जम्मा	३५०५२		

❖ वार्षिक प्रगति पुस्तिका-२०८०/०८१ ❖

सि.नं.	नर्सरीको नाम	जात	एक वर्षिय संख्या	जात	बहुवर्षिय संख्या	कैफियत
३	वडेरा वन नर्सरी, सुनवल-१३	मसला	३७८	बाँस	१३६	रे. प्रजेशश्रेष्ठ: एकवर्षिय ३०,०००, बहुवर्षिय: ५,००० तथा ववअ मनोजन्यौपाने बहुवर्षिय: ३०,०००
		इपिलइपिल	२००	बरो	३६६८	
		बडहर	६७२	टिक	१५३८	
		निम	४२०	हरो	३००	
		अम्वा	१२६	टाँकी	१००	
		बकाइनो	४५६१	अमला	८१६	
		टाँकी	१९०	भट्टेघाँस	३०६	
				धुपी	१७३९	
		लहरेपिपल	३०९६	पारिजात	८७३६	
		भट्टेघाँस	१३७०	अर्जुना	१०२	
		बेल	१९३२	बेल	१०२३१	
		टिक	१३८९५	किम्बु	३३४०	
		बाँस	८३६	कागती	१२८०	
		जामुन	२०७९	बिरेन्द्रफूल	३०१	
		निमारो	१२६	बकाइनो	२९५४	
		किम्बु	५२५			
		अर्जुना	१४९६			
		जम्मा	३९९०२	जम्मा	३५५४७	
४	फेचुवा वन नर्सरी	टिक	६४३५६			रे. जय प्रकाश यादव
		बकाइनो	१२२२			
		कपोक	३९६			
		अर्जुना	४६२			
		बेल	६४९०			
		मसला	६९७४			
		सित्तलचिनी	१००			
		जम्मा	८००००			
		कूल जम्मा	२३६०६७	कूल जम्मा	७०५९९	

अनुसूची ३ : सामुदायिक वन क्षेत्रमा वृक्षारोपण/पुनःरोपण विवरण

क) वृक्षारोपण विवरण

सि.नं.	वृक्षारोपण स्थानको नाम	ठेगाना	क्षेत्रफल हे.	कैफियत
१	कालिका सा.व.उ.स.	सुस्ता-१	४.०७	प्रदेश सरकारतर्फ
२	श्रृष्टि सा.व.उ.स.	सरावल-१	९	प्रदेश सरकारतर्फ
३	बडेरा सा.व.उ.स.	सुनवल-१३	२.५	प्रदेश सरकारतर्फ
४	विशासय सा.व.उ.स.	सुनवल-६	३.५	प्रदेश सरकारतर्फ
५	बडेरा सा.व.उ.स.	सुनवल-१३	९	क्षतिपूर्ति वृक्षारोपण
६	हरियाली सा.व.उ.स.	सरावल-१	७	क्षतिपूर्ति वृक्षारोपण
७	लौकेश्वर सा.व.उ.स.	सुनवल-७	१०	क्षतिपूर्ति वृक्षारोपण
	जम्मा		४५.०७	

ख) गत वर्ष रोपण भएका क्षेत्रको पुनःरोपण, स्याहार सम्भार र संरक्षण विवरण

सि.नं.	समूहको नाम	ठेगाना	क्षेत्रफल हे.	कैफियत
१	हरियाली सा.व.उ.स.	सरावल गा.पा. १	१३	प्रदेश सरकार तर्फ
२	कोटहीदेवी सा.व.उ.स.	सुनवल न.पा. ११	१५	प्रदेश सरकार तर्फ
३	बडेरा सा.व.उ.स.	सुनवल न.पा. १३	३	प्रदेश सरकार तर्फ
४	लौकेश्वर सा.व.उ.स.	सुनवल न.पा. ७	९	
	जम्मा		४०	

अनुसूची ४ : आ.व. २०८०/०८१ को मुद्दा सम्बन्धी विवरण

मुद्दाको किसिम	पक्राउ संख्या	मुद्दा दायरी संख्या	बरामद वन पैदावार
बिना इजाजत वन पैदावार हानी नोक्सानी तथा ओसारपसार	७	४ वटा	साल चिरान थान २७५ को १०२.४२ क्यू.फि. तथा गोलिया थान ५३ को २१७.५९ क्यू.फि.

विभिन्न आ.व.मा वरामद भै हाल डिभिजन वन कार्यालयमा रहेको जडिबुटीहरूको विवरण

सि.नं.	जात	थान	परिमाण	कैफियत
१	रक्तचन्दन	३७९	७६१७ के.जि.	
२	सुनाखरी	९८ बोरा	२१८० के.जि	

भ्याउ ३३६ बोराको ९८५० के.जी. लिलाम बिक्री भई रु ४,९८,१६० राजश्व तथा ७,४७३ अग्रिम आय कर प्राप्त भएको ।

अनुसूची ५ : आ.व. २०८०/०८१ को राजश्व सम्बन्धी विवरण

क्र.स.	राजश्व शिर्षक	राजश्वको विवरण	राजश्व आम्दानी	कैफियत
१	१४२२९	अन्य प्रशासनिक सेवा शुल्क	५२३००	
२	१४२६४	वन क्षेत्रको अन्य आय	६८९४४०५.५	
३	१४३११	न्यायिक दण्ड जरिवाना, जफत	१२००२०	
४	१४५२९	अन्य राजश्व	५००	
५	१५१११	बेरुजु	४०६९१६	
६	४४४६१	वन क्षेत्रको रोयल्टी	१०९५११९३.२८	
		जम्मा	१८४२५३३४.८	

अनुसूची ६ : वन सम्बद्धन प्रणालीमा आधारित कार्ययोजना पुनरावलोकन गरिएका सामुदायिक वनहरू

सि.नं	सा.व.उ.स.को नाम	ठेगाना	कैफियत
१	कोटहीदेवी सा.व.उ.स.	सुनवल-११	
२	भगवती सा.व.उ.स.	सुनवल-६	
३	हरियाली सा.व.उ.स.	सरावल-१	
४	बिशासय सा.व.उ.स.	सुनवल-६	
५	दाउन्नेदेवी सा.व.उ.स.	बर्दघाट-१६	
६	नवजागरण हरियाली सा.व.उ.स.	बर्दघाट-२	
७	वनशक्ति सा.व.उ.स.	बर्दघाट-१०	

अनुसूची ७ : जिल्लामा हालसम्म हस्तान्तरित साभेदारी वनको विवरण

सि.नं.	सा.व. को नाम	ठेगाना	क्षेत्रफल हे.	घरधुरी	जनसंख्या
१	बुद्धशान्ति साभेदारी	रामग्राम-१८	१२०४	११,४४२	६३,७७६

अनुसूची ८ : नवलपरासी जिल्लामा हालसम्म हस्तान्तरित सामुदायिक वनको विवरण

सि. नं.	समुहको नाम	समुह दर्ता मिति	ठोला			कोड नं.	घरधुरी संख्या	समुहको जनसंख्या			वनको कुल क्षेत्रफल हे.	म्याद सिकिने अवधि
			साविकको ठोला	हालको	स्थायी तहको नाम			महिला	पुरुष	कुल		
१	मूलपानी सा.व.उ.स	६/८/२०७१	सुनवल न.पा ४	सुनवल न.पा ४	सुनवल	NAW/SU/77/04	५४१	१५६७	१५११	३०७८	३२१.५२	०८३/८४
२	आदर्श सा.व.उ.स	१०/५/२०७२	सुनवल न.पा २	सुनवल न.पा ४	सुनवल	NAW/FU/77/05	५४७	१५४०	१६३६	३१७६	३६६.५३	०७६/७७
३	डोफे सा.व.उ.स	३/३१/२०६७	सुनवल न.पा २	सुनवल न.पा ४	सुनवल	NAW/SU/77/02	८६७	२९४०	२३६५	५३०५	१७८	०७०/७१
४	विशास्य सा.व.उ.स	७/२८/२०६८	सुनवल न.पा १, २, ६	सुनवल न.पा ६	सुनवल	NAW/FU/77/03	१४३२	३६४८	३८२९	७४७७	४६८.३८	
५	वनेवी सा.व.उ.स	३/३१/२०७३	सुनवल न.पा १, ३ रामग्राम १	सुनवल न.पा ३	सुनवल	NAW/SU/77/06	४३०	१३७५	१३२३	२६९८	७७.२७	०८१/८२
६	जनउदय सा.व.उ.स	१०/९/२०५७	सुनवल न.पा ३, ९	सुनवल न.पा ३	सुनवल	NAW/BA/54/01	१२२६	४१०९	३८८६	७९९५	२७७.७३	०८२/८३
७	भावती सा.व.उ.स	३/२०/२०६१	स्वाठी गा.वि.स. ५	सुनवल न.पा ६	सुनवल	NAW/SU/72/05	१२११	३४६६	३५२८	६९९४	३०६.८६	०८३/८४
८	बडेरा सा.व.उ.स	११/१४/२०५८	रामनगर गा.वि.स. २	सुनवल न.पा १३	सुनवल	NAW/SU/64/02	२५००	७२४३	७४६९	१४७१२	४४२.७५	०८३/८४
९	बाबागोरिया सा.व.उ.स	६/८/२०७१	रामनगर गा.वि.स. ६	सुनवल न.पा ११	सुनवल	NAW/SU/64/03	१८९८	५५५९	५५५३	११११२	४३९.२५	०८०/८१
१०	डम्भरभार सा.व.उ.स	६/८/२०७१	रामनगर गा.वि.स. ७	सुनवल न.पा ११	सुनवल	NAW/SU/64/04	११८७	२९५४	२९३५	५८८९	३५९.९५	०८५/८६
११	औरहिया सा.व.उ.स	२/१७/२०६२	स्वाठी गा.वि.स. १	सुनवल न.पा	सुनवल	NAW/SU/72/03	१५५	३६५	३८५	७५०	१०५	
१२	जनजातीय महिला सा.व.उ.स	२०६३/३/३२	सुक्रोलीगा.वि.स. ३	रामग्राम न.पा	रामग्राम	NAW/AM/75/01	५७	२१२	२२१	४३३	१५.१६	
१३	ऋतुवर्ण हरियाली सा.व.उ.स	९/१९/२०६९	धुक्रोटीगा.वि.स. ७	बर्दघाट न.पा २	बर्दघाट	NAW/BA/37/05	११४	२६४	२९९	५६३	५६.९९	०७८/०७९
१४	संसाकोट हरियाली सा.व.उ.स	१०/२/२०५७	बर्दघाट न.पा १०	बर्दघाट न.पा १०	बर्दघाट	NAW/BA/62/01	२३२३	७४६३	७८५०	१५३१३	४७५.६३	०८२/८३
१५	वनशक्ती सा.व.उ.स	१२/३०/२०५८	बर्दघाट न.पा १०	बर्दघाट न.पा १०	बर्दघाट	NAW/BA/72/02	२१६७	४६३४	४०३४	८६६८	४०४.३३	०७९/८०
१६	विमलपानी सा.व.उ.स	११/२७/२०६५	बर्दघाट न.पा २	बर्दघाट न.पा २	बर्दघाट	NAW/BA/51/04	३३५०	९१२९	९४२१	१८५५०	४९५.७६	०८०/८१
१७	पारिजात सा.व.उ.स	५/२८/२०६०	बर्दघाट न.पा ४	बर्दघाट न.पा ४	बर्दघाट	NAW/BA/61/02	३६६१	९९९४	८४११	१८४०५	४०७.१५	०८३/८४
१८	सपथत्री सा.व.उ.स	२०६४/२/३०	माकस्या.वि.स. ५, ९	बर्दघाट न.पा ५	बर्दघाट	NAW/DA/51/03	१५३७	४९५८	४८७३	९८३१	१९६.१३	०८१/८२
१९	दाउले देवी सा.व.उ.स	९/१९/२०६८	दाउले देवी गा.वि.स. १, २	बर्दघाट न.पा १६	बर्दघाट	NAW/DA/50/02	२०२१	६१०१	६२०३	१२३०४	१६२.७६	

❖ वार्षिक प्रगति पुस्तिका-२०८०/०८१ ❖

सि. नं.	समुहको नाम	समुह दर्ता मिति	ठोला			कोड नं.	घरधुरी संख्या	समुहको जनसंख्या			वतको कुल क्षेत्रफल हे.	म्याद सकिने अवधि
			साविकको ठोला	हालको	स्थायी तहको नाम			महिला	पुरुष	कुल		
२०	रितापोखरी सा.व.उ.स	७/२८/२०६८	दाउने देवी गा.वि.स. ६	बर्दघाट न.पा १६	बर्दघाट	NAW/DA/50/01	१७४७	५४७२	१०९३७	२०९.१९	०७८/७९	
२१	नुमुमा सा.व.उ.स	२०५७	स्वाठी गा.वि.स. ६	सुनवल न.पा ११	सुनवल	NAW/FU/7/01	३२	६७	१३७	३.५		
२२	बुढाताल महिला जागति सा.व.उ.स	२०५७	जहदा गा.वि.स. ४, ५	बर्दघाट न.पा १२	बर्दघाट	NAW/BA/14/03	२५७	८६५	१६८९	४.३६	०७९/८०	
२३	नवजागरण हरियाली सा.व.उ.स	११/३०/२०७०	धुकोट गा.वि.स. ८	बर्दघाट न.पा २	बर्दघाट	NAW/SA/34/08	६५	१५१	३०६	४४१.४६		
२४	हरियाली सा.व.उ.स	२०६३/३/३२	तिलकपुर गा.वि.स. १	रामग्राम न.पा १६	रामग्राम	NAW/AM/75/02	३९	१११	२१८	६.४२		
२५	भुसनापुर सा.व.उ.स	११/३०/२०६१	अमौट गा.वि.स. ३	रामग्राम न.पा १४	रामग्राम	NAW/AM/73/01	६५	११३	२०७	३.९८	०८०/८१	
२६	हरियाली सा.व.उ.स	५/१६/२०५३	तिलकपुर गा.वि.स.	सावल गा.पा १	बर्दघाट	NAW/BA/63/01	१०३२	३०४३	६३१२	२८९.८९	०८८/८९	
२७	मौलादेवी हरियाली सा.व.उ.स	१२/१९/२०७२	धुकोट गा.वि.स. ८	बर्दघाट न.पा २	बर्दघाट	NAW/FA/37/10	६१	१५६	३१४	१०५.१८	०७६/७७	
२८	चिलाउने डाँडा सा.व.उ.स	९/२३/२०७२	धुकोट गा.वि.स. ८	बर्दघाट न.पा २	बर्दघाट	NAW/FA/37/14	६९	१४०	२७६	१३०	०७६/७७	
२९	वसन्त हरियाली सा.व.उ.स	१/१८/२०६९	तिलकपुर गा.वि.स. १	सावल गा.पा १	सावल	NAW/BA/63/02	१५३७	४७३२	५१०२	१८८.७१		
३०	बडघारा सा.व.उ.स	११/१२/२०५७	बडह कुलीया गा.वि.स. १, २	सावल गा.पा १	प्रतापपुर	NAW/BA/53/01	२५०	९२५	८७५	१८००	०७०/७१	
३१	सुटी सा.व.उ.स	२/१४/२०७४	तिलकपुर गा.वि.स. १	सावल गा.पा १	सावल	NAW/BA/63/03	५२०	१३९६	१५६५	१९७.६७	०८३/८४	
३२	जयसकृता हरियाली सा.व.उ.स	७/२९/२०६६	देवगाँउ गा.वि.स. ६	सुनवल न.पा ११	सुनवल	NAW/BA/59/02	५३	१३२	१४४	१२३.९९	०७०/७१	
३३	मामेसतिरिया सा.व.उ.स	३/५/२०५७	रामनगर गा.वि.स. ७	सुनवल न.पा ११	सुनवल	NAW/SU/64/01	३६७	१०००	१०१२	१६.९३	०८३/८४	
३४	कोटहीदेवी सा.व.उ.स	१२/२९/२०७५	रामनगर गा.वि.स. ५	सुनवल न.पा ११	सुनवल	NAW/SU/64/05	७४७	१९८६	२०२२	४००८	०७९/८०	
३५	ज्याम्रे सा.व.उ.स	१/२९/२०७६	सुनवल न.पा ७	सुनवल न.पा ७	सुनवल	NAW/SU/77/07	११७८	२७६९	२८७०	५६३९	०८५/८६	
३६	लोकेश्वर सा.व.उ.स	३/३१/२०७६	सुनवल न.पा ७	सुनवल न.पा ७	सुनवल	NAW/AM/77/08	११५४	२९७४	३०५१	६०२५	०८५/८६	
३७	खरकुटीताल सा.व.उ.स	३/३१/२०७६	सुनवल न.पा ४	सुनवल न.पा ४	सुनवल	NAW/AM/77/09	१४१	३३९	३६७	५४.६१	०८५/८६	
३८	मधु सा.व.उ.स	३/३१/२०७६	सुनवल न.पा ५	सुनवल न.पा १०	सुनवल	NAW/AM/77/10	५४७	१२९४	१३८८	२६८२	०८५/८६	
३९	हपपुर सा.व.	११/०४/२०५७	हपपुर	पाल्हीनन्दन २	पाल्हीनन्दन		४६०			३५००		
४०	कुश्मा सा.व.	०५/२८/२०५८	कुश्मा	पाल्हीनन्दन ३	पाल्हीनन्दन		१९९			१४००		

❖ वार्षिक प्रगति पुस्तिका-२०८०/०८१ ❖

सि. नं.	समुहको नाम	समुह वर्ग मिति	ठोला			कोड नं.	घरधुरी संख्या	समुहको जनसंख्या			वतको कुल क्षेत्रफल हे.	स्याद सिकिने अवधि
			साविकको ठोला	हालको	स्थायी तहको नाम			महिला	पुरुष	कुल		
४१	रामपुरवा शकपुर बढकी सुनरी छोटकी सुनरी सा.व.	०५/०९/२०५८	सवापुर	पाल्हीनन्दन ?	पाल्हीनन्दन	NAW/BA/52/02	२३४			१७५०	१३.२	०७०/७१
४२	नेपाल गण्डक पर्यटकी नहर जल उपभोक्ता संस्था	०३/३१/२०६६	त्रिवेणी मुस्तादेवी सनईसम्म	मुस्ता, सावला, पाल्हीनन्दन	पाल्हीनन्दन	NAW/DA/50/04	३८५२			२४४४८	१६१.३	
४३	वमकोटहि महिला सा.व.	२०५७/०२/३१	जहवा	बर्दघाट ?	बर्दघाट	NAW/DA/50/05	८४			५२१	१	
४४	चौतारी सा.व.	०६/३०/२०६९	दाउनेदेवी ५	बर्दघाट ?	बर्दघाट	NAW/DA/50/06	३६	१४४	१२०	२३४	१.७	
४५	जागृती सा.व.	१०/१८/२०६९	दाउनेदेवी ५	बर्दघाट ?	बर्दघाट	NAW/DA/50/03	४१	९७	१००	१९७	०.५	
४६	थारु कल्याण सा.व.	११/१६/२०६९	बुद्धबस्ती	बर्दघाट ?	बर्दघाट	NAW/DA/50/03	३५	१२४	२६८	२६८	५.९	
४७	श्रृजनशिल महिला सा.व.	०६/२९/२०६९	बुद्धबस्ती	बर्दघाट ?	बर्दघाट	NAW/DA/50/03	३५	९८	१०८	२०६	१.७४	
४८	होडियामार्ग सा.व.उ.स	३/३१/२०७६	अमरौट गा.वि.स. ४,९	सुनवल न.पा.७	सुनवल	NAW/AM/73/02	३२८	७८५	८५८	१६४३	९५.७६	
४९	कालिका सा.व.उ.स	३/३१/२०७८		सुस्ता गा.पा. ?	सुस्ता गा.पा.	NAW/PS/43/04	१०४०	२९७०	३१७१	६१४१	१४६.३३	
५०	मदरबाबा सा.व.उ.स	३/८/२०७८		सुस्ता गा.पा. ?	सुस्ता गा.पा.	NAW/PS/43/02	१४५	२८०७	२९७४	५७८१	१७६.१९	
५१	बन्देवी सा.व.उ.स	३/३०/२०७८		सुस्ता गा.पा. ?	सुस्ता गा.पा.	NAW/PS/43/01	६४०	३५१०	५४५०	८९६०	६९	०८१/८२
५२	जनकल्याण सा.व.उ.स	२०७८/१२/१३		सुस्ता गा.पा. ?	सुस्ता गा.पा.	NAW/PS/43/05	१०४५	२८८०	३११३	५९९३	८९.६६	
५३	कुमारवती सा.व.उ.स	२०७८/१२/०१		सुस्ता गा.पा. ?	सुस्ता गा.पा.	NAW/PS/43/04	२४६	६००	६२७	१२२७	१८४.७१	०८३/८४
५४	रामग्राम सा.व.उ.स	२०७८/११/१६	रामग्राम ?	रामग्राम ?	रामग्राम न.पा.	NAW/AM/75/03	१४२	४२२	४३७	८५९	४.१	०८३/८४
५५	मनकामना सा.व.उ.स	१२/३०/२०७९	सन्ई	पाल्हीनन्दन ६	पाल्हीनन्दन	NAW/BA/51/05	२४	९०	१०७	१९७	१.९२	
५६	हातेमालो सा.व.उ.स	३/२८/२०८०	बर्दघाट	बर्दघाट २	बर्दघाट	NAW/BA/51/05	१३९	३५५	३६९	७२४	३११.९४	
५७	कोडिया सा.व.उ.स	१/५/२०८०	रामग्राम ?		रामग्राम न.पा.		१११	२५७	२६०	५१७	४	०८९/९०
५८	वैगनाथ सा.व.उ.स	५/१०/२०८०	सुनवल	सुनवल ८	सुनवल		३४७	८५०	८९२	१७४२		
	जम्मा						४७०८८	१२११०	१२२६६७	२७६४३	९७८५.५	

अनुसूची ९ : अन्य प्रयोजनका लागि उपलब्ध गराइएका वन क्षेत्रको विवरण

सि.नं.	स.डि.व.का.	संस्थाको नाम र ठेगाना	क्षेत्रफल हे.	कैफियत
१	सुनवल	नेपाल विद्युत प्राधिकरण, कालीगण्डकी कोरिडोर, २२० KVA (कुरमा न्यू बूटवल)	३८.२८	२५ वर्षका लागि
२		सर्वोत्तम सिमेन्ट प्रा लि	५.१	३० वर्षका लागि
३	सुनवल/बर्दघाट	न्यू बूटवल बर्दघाट २२० के.भि. प्रसारण लाइन	५०.३१	२० वर्षका लागि
४	रामग्राम/सुनवल/बर्दघाट	नारायणघाट बूटवल सडक विस्तार आयोजना (पश्चिमी खण्ड)	-	कार्यालयको अभिलेखबाट भोगाधिकारका लागि क्षेत्रफल नखुलेको
५		नेपाल विद्युत प्राधिकरण, परासी	२	
६		हेटाडा बर्दघाट २२० के.भी.	१८७.३९	वृक्षारोपण ६१ हेक्टर
७		ग्रामिण आवास तथा बस्ती विकास कं.लि., त्रिबेणी	४१.३१	
८		ग्रामिण आवास तथा बस्ती विकास कं.लि., बर्दघाट	४१.९९	
९	बर्दघाट	जि.प्रहरी का., न.प्र.लाई दंगा प्रहरी गण स्थापना	१३.५५	
१०		नेपाल प्रहरी	३८.६	
११		बि.पी. कोईराला मेमोरियल क्यान्सर अस्पताल	१८.३९	
१२		एनसेल प्रा. लि.	१.८	
१३		बर्दघाट शर्दा १३२ के भी प्रसारण लाइन आयोजना	६.९७	२५ वर्षका लागि
१४	रामग्राम पाल्दीनन्दन	भूमि हकुई १३२ के भी प्रसारण लाइन आयोजना	२.४	२५ वर्षका लागि
जम्मा			३९७.७८	

श्रोत: व्यवस्थापन शाखा, डि.व.का. नवलपरासी (ब.सु.प.), २०८१

अनुसूची १० : जिल्ला स्थित रहेको अतिक्रमित वन क्षेत्रको विवरण हालसम्म

डिभिजन वन कार्यालय नवलपरासी ब.सु.प. अन्तरगत रहेका वन अतिक्रमणहरू

सि. नं.	सब डिभिजन वन कार्यालय	अतिक्रमित क्षेत्रको क्षेत्रफल (हे)	अतिक्रमण भएको वर्ष	अतिक्रमणको प्रकार (घर, टहरा, खेती आबादी, अन्य)	संलग्न घरधुरी	स्थानीय तहको नाम, अतिक्रमित क्षेत्रको ठेगाना	कैफियत
१	रामग्राम पाल्हीनन्दन	२०	विगत १५-२० वर्षदेखि	पक्की कच्ची घर, खेतीपाती समेत गरिरहेको	३००	सुनवल ५ गैडाखाल	
२	रामग्राम पाल्हीनन्दन	१०	विगत १५-२० वर्षदेखि	पक्की कच्ची घर, खेतीपाती समेत गरिरहेको	२५	रामग्राम १८	
३	रामग्राम पाल्हीनन्दन	१०	विगत १५-२० वर्षदेखि	पक्की कच्ची घर, खेतीपाती समेत गरिरहेको	२०	रामग्राम १८	
४	रामग्राम पाल्हीनन्दन	१	विगत १५-२० वर्षदेखि	पक्की कच्ची घर, खेतीपाती समेत गरिरहेको	७	रामग्राम १८	
५	रामग्राम पाल्हीनन्दन	२०	विगत १५-२० वर्षदेखि	पक्की र कच्ची घर बनाइसकेको र खेतीपाती समेत गरिराखेको	१३०	सुनवल ८ कालिका टोल	
६	रामग्राम पाल्हीनन्दन	०.०३	२०६५	पक्की घर एक वनेको	सामुदायिक भवन १	सुनवल ७ असनहिया चोक पूर्व	
७	रामग्राम पाल्हीनन्दन	०.०३	२०६६	मन्दिर १ वनेको	मन्दिर १	सुनवल ७ असनहिया चोक पूर्व	
८	रामग्राम पाल्हीनन्दन	०.०३	विगत १०-१५ वर्षदेखि	मूर्ति स्थापना र तारवार गरेको	बुद्धको मूर्ति १	सुनवल ७ असनहिया चोक पूर्व	
९	रामग्राम पाल्हीनन्दन	१०	विगत १५-१७ वर्षदेखि	कच्ची घर, खेतीपाती गरेको	२९	सुनवल ७ असनहिया	
१०	रामग्राम पाल्हीनन्दन	३०	विगत १३-१५ वर्षदेखि	कच्ची घर, खेतीपाती गरेको	५५	सुनवल ७ तराई	
११	रामग्राम पाल्हीनन्दन	५	विगत १०-१५ वर्षदेखि	कच्ची घर, खेतीपाती गरेको	३१	सुनवल ७ रिसहानी	
१२	रामग्राम पाल्हीनन्दन	२०	विगत १५-२० वर्षदेखि	पक्की र कच्ची घर बनाइसकेको र खेतीपाती गरिराखेको	१२७	सुनवल ७ चारपाला	
१३	रामग्राम पाल्हीनन्दन	०.०७	विगत १०-१५ वर्षदेखि	पक्की घर १ तत्कारी खेती गरेको	सामुदायिक भवन १	सुनवल ७ चारपाला	
१४	रामग्राम पाल्हीनन्दन	०.२३	विगत १५-२० वर्षदेखि	पक्की भवन २ (२०५० सालदेखि)	श्री जन ज्योती प्रा.वि.	सुनवल ७ चारपाला म.रा.दक्षिण	
१५	रामग्राम पाल्हीनन्दन	०.३३	२०६५/६६	पक्की भवन १	श्री जन ज्योती प्रा.वि.	सुनवल ७ चारपाला	

सि. नं.	सब डिभिजन वन कार्यालय	अतिक्रमिit क्षेत्रको क्षेत्रफल (हे)	अतिक्रमण भएको वर्ष	अतिक्रमणको प्रकार (घर, टहरा, खेती आवादी, अन्य)	संलग्न घरधुरी	स्थानीय तहको नाम, अतिक्रमिit क्षेत्रको ठेगाना	कैफियत
१६	रामग्राम पाल्हीनन्दन	१५	विगत १०-१५ वर्षदेखि	पक्की र कच्ची घर खेतीपाती गरि राखेको	१५	सुनवल ७ तल्लो ज्यामिरे	
१७	रामग्राम पाल्हीनन्दन	१५	विगत १०-१५ वर्षदेखि		३५	सुनवल ४ खस्कट्टी	
१८	रामग्राम पाल्हीनन्दन	०.१	२०६५/६६	कच्ची टिनले छाएको भवन ?	प्र.सा.व.भवन ?	सुनवल ४ खस्कट्टी	
१९	रामग्राम पाल्हीनन्दन	१	विगत २०- २५ वर्षदेखि	स्कुल भवनहरु	श्री रमपुवा मि.मा.वि. भवन	सुनवल ४ रमपुवा	
	जम्मा	१५७.८२					
२०	बर्दघाट सगावल	५	२०४०	बस्ती, खेतिपाती	८०	आनन्दनगर, सगावल ?	
२१	बर्दघाट सगावल	०.१३	२०५३	श्री सरस्वती प्रा.वि.		तिलकपुर ३	
२२	बर्दघाट सगावल	०.२	२०५०	थारु मिलन केन्द्र	२	सगावल ?	
२३	बर्दघाट सगावल	०.६७	२०४८	मनकामना मन्दिर	२	सगावल ?	
२४	बर्दघाट सगावल	२.७१	२०५३	बस्ती, खेतिपाती	१५	सगावल १, भाडा	
२५	बर्दघाट सगावल	२.०३	२०६३	श्री ज्ञानोदय प्रा.वि		सगावल ?	
२६	बर्दघाट सगावल	१०.१४	२०२८	अमरापिप टोल बस्ती	१२०	बर्दघाट १०	
२७	बर्दघाट सगावल	१.३५	२०३९	क्याप्टेन डाँडा बस्ती	१२	क्याप्टेन डाँडा, बर्दघाट	
२८	बर्दघाट सगावल	०.१७	२०५९	बस्ती, खेतिपाती	६	बतासे डाँडा, बर्दघाट	
२९	बर्दघाट सगावल	८१.३६	२०३३	बस्ती, खेतिपाती	१३५	सुखौनी, बर्दघाट २	
३०	बर्दघाट सगावल	४०.६७	२०२६	बस्ती, खेतिपाती	४६	बाँसखोला, बर्दघाट २	
३१	बर्दघाट सगावल	६.७८	२०२५	बस्ती, खेतिपाती	१०	पोखरीडाँडा, बर्दघाट २	
३२	बर्दघाट सगावल	२.७१	२०२८	बस्ती, खेतिपाती	१५०	मर्चाटोल, बर्दघाट ४	

सि. नं.	सब डिभिजन वन कार्यालय	अतिक्रमिit क्षेत्रको क्षेत्रफल (हे)	अतिक्रमण भएको वर्ष	अतिक्रमणको प्रकार (घर, टहरा, खेती आवादी, अन्य)	संलग्न घरधुरी	स्थानीय तहको नाम, अतिक्रमिit क्षेत्रको ठेगाना	कैफियत
३३	बर्दघाट स्यावल	२.०३	२०५०	श्री नवदिव्य ज्योती प्रा.वि.	५ वटा भवन	बर्दघाट ४	
३४	बर्दघाट स्यावल	२.०३	२०६५	दिव्यनगर गुम्बा	१	बर्दघाट ४	
३५	बर्दघाट स्यावल	१.३५	२०४०	बस्ती, खेतिपाती	४०	पुरानो चौकीदोख उत्तर, बर्दघाट ४	
३६	बर्दघाट स्यावल	१.३५	२०६५	धार्मिक	२	बौद्धविहार गुम्बा, बर्दघाट ४	
३७	बर्दघाट स्यावल	०.६७	२०६७	धार्मिक	३	बाढिपिडित गुम्बा, बर्दघाट ४	
३८	बर्दघाट स्यावल	१.३५	२०४५	बस्ती, खेतिपाती	७५	बाढिपिडित, बर्दघाट ४	
३९	बर्दघाट स्यावल	१०.१६	२०७१	बस्ती, खेतिपाती	मन्दिर ६, भवन १	पंचेश्वर महादेव मन्दिर, बर्दघाट ४	
४०	बर्दघाट स्यावल	१०.१६	२०५२	बस्ती, खेतिपाती	२००	जितपुर वाडापोल, बर्दघाट ५	
४१	बर्दघाट स्यावल	०.३३	२०६३		४	सिलामटोल, बर्दघाट १६	
४२	बर्दघाट स्यावल	५.४२	२०५०	बस्ती, खेतिपाती	१००	केगबारी, बर्दघाट १६	
४३	बर्दघाट स्यावल	०.३३	२०५०		२	वाडाखोला नौगा, बर्दघाट १६	
४४	बर्दघाट स्यावल	५.४२	२०३०		१	बिहारी, चिलाजेडाँडा सामुदायिक वन	
४५	बर्दघाट स्यावल	८.१३	२०३०	बस्ती, खेतिपाती	१२	लाभ्रेदमार, तिलकहाना, मौलादेवी सामुदायिक वन	
४६	बर्दघाट स्यावल	१	२०६९	हाटबजार	१०० टहरा	चिसापानी हाटबजार, चिसापानी सा.व.	
४७	बर्दघाट स्यावल	२	२०४०	खाली चौर		साविक खेलमैदान, भुताहा रांगाला, बर्दघाट १०	
४८	बर्दघाट स्यावल	१	२०३४	धार्मिक	२	दुर्गा मन्दिर, बर्दघाट १०	

सि. नं.	सब डिभिजन वन कार्यालय	अतिक्रमिit क्षेत्रको क्षेत्रफल (हे)	अतिक्रमण भएको वर्ष	अतिक्रमणको प्रकार (घर, टहरा, खेती आवादी, अन्य)	संलग्न घरधुरी	स्थानीय तहको नाम, अतिक्रमिit क्षेत्रको ठेगाना	कैफियत
४९	बर्दघाट सरावल	०.०३	२०७०	धार्मिक	१	शिवालय मन्दिर, बर्दघाट १०	
५०	बर्दघाट सरावल	०.१३	२०६७	संस्थागत अतिक्रमण		शहिद स्मृती अध्ययन केन्द्र, बर्दघाट १	
५१	बर्दघाट सरावल	२०.३४	२०२९	बस्ती, खेतिपाती	११४	आम्बास, बर्दघाट २	
५२	बर्दघाट सरावल	३०	२०३५	बस्ती, खेतिपाती	६१	बिर्ता, बर्दघाट १	
५३	बर्दघाट सरावल	३०	२०३५	बस्ती, खेतिपाती	१०	अलावल, बर्दघाट १०	
५४	बर्दघाट सरावल	१.३५	२०२८	खेल मैदान		बर्दघाट ४	
	जम्मा	२८८.५					
५५	प्रतापपुर सुस्ता	१०२.२	आवा २०५४/२०५५	बस्ती, खेतिपाती	१००	प्रस्तावित जनकल्याण र वनदेवी सामुदायिक वन, सुस्ता १, रुपैलिया, कर्मनाहा	मदरबाबा सा.व.ले १.८ हे. हटाइएको
५६	प्रतापपुर सुस्ता	७	२०४६	बस्ती, खेतिपाती	२०० घरधुरी	प्रस्तावित कालिका सामुदायिक वन, सुस्ता १, फेचुवा	
५७	प्रतापपुर सुस्ता	३				प्रस्तावित राजाराम सामुदायिक वन, सुस्ता १, छिवनी	
५८	प्रतापपुर सुस्ता	४		दुर्गा मन्दिर, थारु टोल बस्ती		प्रस्तावित कुवांवती सामुदायिक वन, सुस्ता २, सप्तती	
५९	प्रतापपुर सुस्ता	१०	२०४६	मुसहर बस्ती, मन्दिर, आवादी		प्रस्तावित मदरबाबा सामुदायिक वन, सुस्ता २, महलवारी	
	जम्मा	१२६.२					

सि. नं.	सब डिभिजन वन कार्यालय	अतिक्रमिit क्षेत्रको क्षेत्रफल (हे)	अतिक्रमण भएको वर्ष	अतिक्रमणको प्रकार (घर, टहरा, खेती आवादी, अन्य)	संलग्न घरधुरी	स्थानीय तहको नाम, अतिक्रमिit क्षेत्रको ठेगाना	कैफियत
६०	सुनवल	७.७३	विगत २० वर्षदेखि	संस्थागत अतिक्रमण	घर ३३, क्याम्पस भवनहरू, रेडक्रस भवन १, मन्दिरहरू, पाटी, सुनवल ४	महाकवि देवकोटा क्याम्पस, सुनवल ४	
६१	सुनवल	३४.४५	२०६०	बस्ती, खेतिपाती	२२	धुक्रौं, सुनवल ११	
६२	सुनवल	१२.०१	माओवादी हस्तकालको अन्त्य तिर	बस्ती, खेतिपाती	४	जगाहा, सुनवल ११	
६३	सुनवल	५.११	२०६८	बस्ती	११	जोडेनी सर्वोत्तम सिमेन्ट, सुनवल ६	
६४	सुनवल	३.२५	२०६८/०६९	बस्ती, खेतिपाती	१७	तिल्काना क्षेत्र, सुनवल ६	
६५	सुनवल	५.५३	२०६६	बस्ती, खेतिपाती	७	घैयावारी, सुनवल ४	
६६	सुनवल	६.४८	२०६५/०६६	बस्ती, खेतिपाती	१७	ज्यामिरे क्षेत्र, सुनवल ४	
६७	सुनवल	३.५७	२०६६	बस्ती, खेतिपाती	९	ज्यामिरे समथोल, सुनवल ४	
६८	सुनवल	३.९१	२०६१/०६२		३	रमावापुर क्षेत्र, सुनवल ४	
६९	सुनवल	४.३५	२०६१/०६२		२८	समथोल, सुनवल ७	
७०	सुनवल	५.०४	२०६५	बस्ती, खेतिपाती	२४	वेलारी क्षेत्र, सुनवल ४	
७१	सुनवल	४.०१	२०६०	बजार क्षेत्र	भवन १३	सोमनाथ बजार क्षेत्र, सुनवल ४	
७२	सुनवल	३४.६४	२०५०	बस्ती, खेतिपाती	५७	सुन्दरबस्ती क्षेत्र, सुनवल १३	
७३	सुनवल	१४.२२	२०६०	संस्थागत अतिक्रमण	भवन ७	मोतिलाल बहुमुखी क्याम्पस, सुनवल १३	

सि. नं.	सब डिभिजन वन कार्यालय	अतिक्रमित क्षेत्रको क्षेत्रफल (हे)	अतिक्रमण भएको वर्ष	अतिक्रमणको प्रकार (घर, टहरा, खेती आवादी, अन्य)	संलग्न घरधुरी	स्थानीय तहको नाम, अतिक्रमित क्षेत्रको ठेगाना	कैफियत
७४	सुनवल	२.६१	२०६२/०६३		भवन १	वनकट्टी शहिद स्मृती पार्क, सुनवल १३	
७५	सुनवल	०.९६	विगत १०-१५ वर्षदेखि	संस्थागत अतिक्रमण	भवन ४	वनकट्टी गुम्बा, सुनवल १३	
७६	सुनवल	१.२६	२०६५/०६६	बस्ती, खेतिपाती	२१	वनकट्टी, सुनवल १३	
७७	सुनवल	२२.७९	२०६२/०६३	बस्ती, खेतिपाती	२८	बिहारी, सुनवल ६	
७८	सुनवल	२.०७	२०६६	फुटबल ग्राउन्ड		जनउदय सामुदायिक वन, सुनवल ३	
	जम्मा	१७३.९९					
	कुल जम्मा	७४६.५१					

सि.नं.	सब डिभिजन कार्यालय	अतिक्रमित क्षेत्रफल (हेक्टर)	कैफियत
१	बर्दघाट सरावल	२८८.५	संस्थागत, व्यक्तिगत, व्यवसायिक
२	सुनवल	१७३.९९	
३	रामग्राम पाल्हीनन्दन	१५७.८२	
४	प्रतापपुर सुस्ता	१२६.२	
	जम्मा	७४६.५१	

संस्थागत अतिक्रमण : ४८.६४ हेक्टर

❖ वार्षिक प्रगति पुस्तिका-२०८०/०८१ ❖

अनुसूची ११ : जिल्ला स्थित सामुदायिक तथा साभेदारी वन समूहका पदाधिकारीहरूको सम्पर्क नम्बर

सि. नं.	सा.व.उ.स.को नाम ठेगाना	सब डिभिजन	सम्पर्क व्यक्ति	पद	मोबाइल नं.
१	मदरबाबा, सुस्ता २	प्रतापपुर सुस्ता	कुन्ति चौधरी	अध्यक्ष	९८४७३४२०४५
			लालबाबु पंजियार	सचिव	९८४७०८०५०७
			सबिता चौधरी	कोषाध्यक्ष	९८२१४३९१०३
२	कुवरवर्ती, सुस्ता २	प्रतापपुर सुस्ता	गोपी कृष्ण योगी	अध्यक्ष	९८४७५९५४६९
			सीता भुषाल	सचिव	९८४७०४५६०२
			श्रीदेवी नेपाल	कोषाध्यक्ष	
३	कालिका, सुस्ता १	प्रतापपुर सुस्ता	केशव चौधरी	अध्यक्ष	९८२१४१६१८०
			संगीत सापकोटा	सचिव	
			रुकमणि देवी चौधरी	कोषाध्यक्ष	
४	जनकल्याण, सुस्ता १	प्रतापपुर सुस्ता	नाथु थारु	अध्यक्ष	
			चिरञ्जिबी न्यौपाने	सचिव	९८५१०३९६३८
			गायत्री कुमारी चौधरी	कोषाध्यक्ष	
५	वनदेवी, सुस्ता १	प्रतापपुर सुस्ता	भरत न्यौपाने	अध्यक्ष	९८५७०८०२६७
			जनार्दन प्रशाद चौधरी	सचिव	९८०६७३३६७४
			सावित्री पौडेल	कोषाध्यक्ष	
६	जयमीरे, सुनवल ७	सुनवल	टिचन गुरुङ	अध्यक्ष	९८६७००००१३
७	मूलपानी, सुनवल ४	सुनवल	यज्ञ प्रशाद पाण्डे	अध्यक्ष	९८५७०४५२५७
८	आदर्श, सुनवल ४	सुनवल	दया बहादुर जि सी	अध्यक्ष	९८११९४४६५९
९	बनदेवी, सुनवल ३	सुनवल	डोलराज न्यौपाने	अध्यक्ष	९८६७४८४७४१
१०	जनउदय, सुनवल ३	सुनवल	बल बहादुर थापा	अध्यक्ष	९८५७०४५१८८
११	बडेरा, सुनवल १३	सुनवल	मदन पन्त	अध्यक्ष	९८५६०४६३३९
१२	बाबागोरिया, सुनवल १२	सुनवल	शंकर भण्डारी	अध्यक्ष	९८५७०२८९२१

❖ वार्षिक प्रगति पुस्तिका-२०८०/०८१ ❖

सि. नं.	सा.व.उ.स.को नाम ठेगाना	सब डिभिजन	सम्पर्क व्यक्ति	पद	मोबाइल नं.
१३	कोटहीदेवी, सुनवल ११	सुनवल	ईश्वरी जैसी	अध्यक्ष	९८१३४०४१६६
१४	डम्मरभर, सुनवल ११	सुनवल	टंकनाथ पराजुली	अध्यक्ष	९८४७२७४८५७
१५	ममिसतीसोरीया सुनवल ११	सुनवल	कृष्ण पाण्डे	अध्यक्ष	९८४४७१८३५५
१६	रामग्राम, रामग्राम १	सुनवल	गोवर्द्धन प्र चौधरी	अध्यक्ष	९८२१४०५८७७
१७	कसिया, रामग्राम १२	सुनवल	बिरेन्द्र चौधरी	अध्यक्ष	९८४७५१२६१२
१८	पारिजात, बर्दघाट १४	बर्दघाट	चूडामणी भण्डारी	अध्यक्ष	९८४७२५६९५४
			कृष्णा न्यौपाने	सचिव	९८४४७४३९४७
			पवित्र रेग्मी	कोषाध्यक्ष	९८६०८९२४७८
१९	चिसापानी, बर्दघाट २	बर्दघाट	होम बहादुर	अध्यक्ष	९८६७०२५८२५
			सरस्वती सुनार	सचिव	९८०४४७९८९४
			होम बहादुर सुनार	कोषाध्यक्ष	९८४५३९६८३३
२०	सयपत्री, बर्दघाट ५	बर्दघाट	बासुदेव चौधरी	अध्यक्ष	९८२१५९१७२४
			चन्द्र गुरुड	सचिव	९८४६४३५७३२
			दिपु मल्ल	कोषाध्यक्ष	९८४९८९८९४२
२१	वनशक्ति, बर्दघाट १०	बर्दघाट	इन्द्र बहादुर चौधरी	अध्यक्ष	९८४७१९२५५१
			शारदा पोखरेल	सचिव	९८६७३८४५०५
			मुक्तिनाथ भुसाल	कोषाध्यक्ष	९८४४७९८९८६
२२	संसारकोट हरियाली, बर्दघाट १०	बर्दघाट	कमल प्रसाद पराजुली	अध्यक्ष	९८५७०८०९७५
			कमल सुवेदी	सचिव	९८४७०२००५५
			अर्जुन कुमार मल्ल	कोषाध्यक्ष	९८४४७४३४६९
२३	श्रृष्टि, सरावल १	बर्दघाट	श्रेभादुर शाही	अध्यक्ष	९८१६४५८१५३
			लक्ष्मी श्रेष्ठ	सचिव	९८२५४५८१२
			लिलानाथ चौधरी थारु	कोषाध्यक्ष	९८६७८७४५५८

❖ वार्षिक प्रगति पुस्तिका-२०८०/०८१ ❖

सि. नं.	सा.व.उ.स.को नाम ठेगाना	सब डिभिजन	सम्पर्क व्यक्ति	पद	मोबाइल नं.
२४	हरियाली, सरावल १	बर्दघाट	महेन्द्र कुमार चौधरी	अध्यक्ष	९८०७५२२०९८
			गीता देवी चौधरी	सचिव	९८०७४८८०२२
			ओम प्रकाश चौधरी	कोषाध्यक्ष	९८०४४३७८४८
२५	बसन्त हरियाली, सरावल १	बर्दघाट	प्रह्लाद पासी	अध्यक्ष	९८५७०४५२१५
			लिलाधर पाण्डे	सचिव	९८६९९३५६३०
२६	हातेमालो, बर्दघाट २	बर्दघाट	केर बहादुर	अध्यक्ष	९८६७३८४१४८
			गायत्री पोडेल	सचिव	९८४७०७६८२२
			देवी गुरुङ	कोषाध्यक्ष	९८६४५६२८८८
२७	खरकट्टीताल, सुनवल ४	रामग्राम पाल्हीनन्दन	गंगा बहादुर पुर्जा पुन	अध्यक्ष	९८६७२२१८८२
			शारदा रुचाल मगर	सचिव	९८००७१७७७२
२८	मधु, सुनवल १०	रामग्राम पाल्हीनन्दन	युवराज पुन	अध्यक्ष	९८०६९५४१२३
			ईश्वरी पाण्डे	सचिव	९८४६५०३३२०
२९	हडैयामाई, सुनवल ७	रामग्राम पाल्हीनन्दन	नाथु प्र. नापित	अध्यक्ष	९८१२९१२५६४
३०	लौकेश्वर, सुनवल ७	रामग्राम पाल्हीनन्दन	कृष्णलाल काफ्ले	अध्यक्ष	९८१६४४०५९८
			सीतादेवी शर्मा	सचिव	९८४७१२४८५४
३१	बैरागनाथ, सुनवल ८	रामग्राम पाल्हीनन्दन	रामहरी खड्का	अध्यक्ष	९८०५४९४८०२
			सानुबाबु श्रेष्ठ	कोषाध्यक्ष	९८२४४४६६८६
३२	भुसुनापुर, रामग्राम १४	रामग्राम पाल्हीनन्दन	दयाराम चौधरी	अध्यक्ष	९८१५४५६६४४
			सहे आलम	कोषाध्यक्ष	९८५७०८६४५३
३३	कुश्मा, पाल्हीनन्दन ३	रामग्राम पाल्हीनन्दन	हरिहर चौहान	अध्यक्ष	९८४७०४१९८७
३४	हरपुर महिला, पाल्हीनन्दन २	रामग्राम पाल्हीनन्दन	सन्ध्या गुप्ता	अध्यक्ष	९८०७३८३६८४
			आंगिरा गुप्ता	सचिव	९८१५४८८५१०
३५	बुद्धशान्ति साभेदारी	रामग्राम पाल्हीनन्दन	विरेन्द्र प्र. चौधरी	अध्यक्ष	९८००७८६८६०
			तारा नेपाली	उपाध्यक्ष	९८४७०७९६४७

अनुसूची १२ : डिभिजन वन कार्यालयमा कार्यरत कर्मचारीहरूको विवरणः

सि. नं.	कर्मचारीको नाम थर	पद	तह/श्रेणी	क.स.नं.	कार्यालयमा हाजिर	मोबाईल नम्बर
१	महेन्द्रराज वाग्ले	डि व अ	अधिकृतस्तर नवौं	१७६५६२	२०७८।१२।२१	९८५७०४५६३६
२	रविन्द्र नाथ चौधरी	व व अ	अधिकृतस्तर आठौं	१३१६५४	२०७७।०८।०८	९८४७०२१३४३
३	मेघनाथ काफ्ले	व व अ	अधिकृतस्तर आठौं	१६०१२५	२०७६।१।२३	९८४७०८३४११
४	मनोज न्यौपाने	व व अ	अधिकृतस्तर आठौं	२२५८६६	२०७६।१।१९	९८५११४९७६०
५	महेश्वरी भट्ट	व व अ	अधिकृतस्तर आठौं	२३२०७९	२०७८।७।१४	९८४८७५६६०८
६	पूर्ण प्रसाद ढकाल	व व अ	अधिकृतस्तर आठौं	२०४४५८	२०८०।०५।१३	९८४५३५५२५७
७	मोहन प्रसाद गजुरेल	व व अ	अधिकृतस्तर आठौं	१९०११३	२०८०।०४।२८	९८५५०६८८२८
८	जिवकला भण्डारी	व शाखा अधिकृत	अधिकृतस्तर आठौं	२२०६१६	२०८०/०४/३१	९८४७५५८९७९
९	अमजद अली अन्सारी	अधिकृत	अधिकृतस्तर छैटौं	१९०६४९	२०७८।२।१७	९८४७०३४१४३
१०	गणेश प्रसाद मरासिनी	अधिकृत (लेखा)	अधिकृतस्तर छैटौं	२०१८५७	२०७९।६।१२	९८४९६३३८४८
११	प्रजेम्श श्रेष्ठ	रेञ्जर	सहायकस्तर पाँचौं		२०८०।७।२२	९८६५१५८०८३
१२	चिन बहादुर यादव	रेञ्जर	सहायकस्तर पाँचौं	१५२८९६	२०६०।०२।०१	९८५७०४६७२३
१३	जय प्रकाश यादव	रेञ्जर	सहायकस्तर पाँचौं	१५४९१७	२०६५।०५।३१	९८४५१०९३४८
१४	राम मोहन ठाकुर	फरेष्टर	सहायकस्तर पाँचौं	१६०२१४	२०७७।०८।१०	९८४७०७५२९३
१५	थानेश्वर चौधरी	फरेष्टर	सहायकस्तर पाँचौं	१५४९१८	२०५८।०३।०७	९८४७३४२४८०
१६	प्रमोद कुमार गुप्ता	फरेष्टर	रा.प.अनं. द्वितीय	२०७४९७	२०७४।११।०९	९८०६९४८४८५
१७	दिनेश मण्डल	फरेष्टर	रा.प.अनं. द्वितीय	२२७९९९	२०७४।११।०९	९८०७८७३४१७
१८	सुशिला वि.क.	फरेष्टर	रा.प.अनं. द्वितीय	२०७७२६	२०७५।०१।०५	९८४५१०९३४८
१९	जनार्दन गिरी	जमदार	रा.प.अनं. द्वितीय	१२९३४७	२०७६।०१।१५	९८४७०२२७२९
२०	महेन्द्र रेग्मी	जमदार	रा.प.अनं. द्वितीय	१५२६०२	२०६७।०१।१०	९८५७०४५३६८
२१	खुम बहादुर गाहा	जमदार	रा.प.अनं. द्वितीय	१४६५८६	२०७१।०६।१३	९८०७२७४६२०

❖ वार्षिक प्रगति पुस्तिका-२०८०/०८१ ❖

सि. नं.	कर्मचारीको नाम थर	पद	तह/श्रेणी	क.स.नं.	कार्यालयमा हाजिर	मोबाईल नम्बर
२२	इन्द्रजित कोहाँर	जमदार	रा.प.अनं. द्वितीय	१३५६०५	२०७४।१।२५	९८४७०६४१७२
२३	त्रिलोचन मल्लाह	वन रक्षक	श्रेणी विहिन	१७१५९८	२०५५।०५।०३	९८११९१३९८४
२४	लुकमान खाँ	वन रक्षक	श्रेणी विहिन	१५३५७०	२०५५।०५।०७	९८०६९३०२६०
२५	रामकेवल केवट	वन रक्षक	श्रेणी विहिन	१५३७६२	२०५४।१०।१७	९८२१९६४६२५
२६	भोलानाथ यादव	वन रक्षक	श्रेणी विहिन	१५३५६४	२०५४।१०।१७	९८०६९१३९०५
२७	ओम प्रकाश चौधरी	वन रक्षक	श्रेणी विहिन	१५२६११	२०५५।५।३	९८२१९६४६२५
२८	राजेन्द्र अहिर	वन रक्षक	श्रेणी विहिन	१४७२०५	२०५५।१०।१८	९८४७०४४९००
२९	महन्थ तेली	वन रक्षक	श्रेणी विहिन	१५६१०८	२०५४।१०।१७	९८४७३७६०७२
३०	महादेव प्रसाद चौधरी	वन रक्षक	श्रेणी विहिन	१५२६०९	२०५४।१०।१७	९८१७४९११३०
३१	भगवन्त लाल केवट	वन रक्षक	श्रेणी विहिन	१७४४६०	२०५७।०१।०५	९८१७४६३८३९
३२	शहन्साह आलम	वन रक्षक	श्रेणी विहिन	१५६८३७	२०५५।१०।०७	९८१७४६३८३९
३३	बासुदेव चौधरी	वन रक्षक	श्रेणी विहिन	१५६१०७	२०५५।०९।१९	९८४७०८०९४५
३४	जगदिश प्रसाद केवट	वन रक्षक	श्रेणी विहिन	१५०२०६	२०५१।१२।०२	९८२१४०५२४४
३५	अलाउदिन शेष	वन रक्षक	श्रेणी विहिन	१६१०५०	२०५१।१२।०२	९८४७०८१२९१
३६	सुरेन्द्र प्रसाद बानिया	वन रक्षक	श्रेणी विहिन	१६१०५४	२०६३.११.	९८४७५४६५२४
३७	रामप्यारे कोइरी	वन रक्षक	श्रेणी विहिन	१५४९४८	२०६६।०२।१२	९८४४७६३२६१
३८	भुपराज भट्टराई	वन रक्षक	श्रेणी विहिन	२२९२३९	२०७७।०६।०९	९८४७५९५७९८
३९	सुरेश हरिजन	वन रक्षक	श्रेणी विहिन	२३००८२	२०७८।०६।२२	९८६९९२५७००
४०	दयासिंह लोनिया	वन रक्षक	श्रेणी विहिन	२३०८४०	२०७८।०७।०९	९८४७०१६७११
४१	बिनोद रिजाल	वन रक्षक	श्रेणी विहिन	२२९२३९	२०७९।०१।०९	९८६२८४६५५९
४२	शैलेन्द्र कुमार चौधरी	वन रक्षक	श्रेणी विहिन	२२९३५२	२०८०।०६।०९	९८४७१९२४३५
४३	कर्ण बहादुर तामाङ्ग	ह स चा	श्रेणी विहिन	१४९९८०	२०५१।०१।०९	९८४७४८६९७५

❖ वार्षिक प्रगति पुस्तिका-२०८०/०८१ ❖

सि. नं.	कर्मचारीको नाम थर	पद	तह/श्रेणी	क.स.नं.	कार्यालयमा हाजिर	मोबाईल नम्बर
४४	धन बहादुर श्रेष्ठ	का स	श्रेणी विहिन	१८२२१८	२०६८/०६/०१	९८४७३३८०२६
४५	पुर्ण बहादुर चौधरी	स व र	करार			
४६	मनमोहन चौधरी	स व र	करार			
४७	रामनाथ चौधरी	स व र	करार			
४८	चन्द्र बहादुर पल्ली	स व र	करार			
४९	खेमराज थारु	स व र	करार			
५०	ओम प्रकाश चमार	का स	करार			
५१	गोमा खनाल	का स	करार			
५२	गणेश प्रसाद चौधरी	चौकीदार	करार			
५३	दुर्गा प्रसाद सापकोटा	हेल्पर	करार			

टिप्पणी

A large rectangular area with a light gray header and a white body, containing horizontal dotted lines for writing notes.

टिप्पणी
